



ภูเก็ต : ยืนหนึ่งเรื่องท่องเที่ยว  
พร้อมจริงจังเรื่องยั่งยืน

# Executive summary



ภูเก็ตเป็นเมืองท่องเที่ยวที่เติบโตดีสวนกระแสภาพรวมของประเทศ แม้จำนวนนักท่องเที่ยวที่เดินทางเข้ามาในภูเก็ตจะอยู่ระหว่างการฟื้นตัว แต่ด้วยการใช้จ่ายของนักท่องเที่ยวต่างชาติที่ปรับสูงขึ้นมาก ส่งผลให้รายได้จากผู้เยี่ยมเยือนเติบโตสูงกว่าช่วงก่อนโควิด-19 แล้ว จนทำให้เศรษฐกิจจังหวัดภูเก็ตขยายตัวค่อนข้างสูง และมีแนวโน้มเติบโตต่อเนื่องจากการฟื้นตัวของเส้นทางการเดินทางระหว่างประเทศโดยเส้นทางบินตรงจากจีน สิงคโปร์ และตะวันออกกลางเป็นเส้นทางหลักที่นำนักท่องเที่ยวสู่ภูเก็ต อีกทั้ง นักท่องเที่ยวที่เข้ามายังภูเก็ตมีความหลากหลายมากขึ้น จากการเข้ามาของนักท่องเที่ยวสัญชาติใหม่ ๆ อย่างเช่นนักท่องเที่ยวอินเดีย คาซัคสถาน ซาอุดีอาระเบีย อิสราเอล และ UAE ซึ่งเป็นนักท่องเที่ยวศักยภาพที่เข้ามาเสริมรายได้ภาคท่องเที่ยวภูเก็ตโดยเฉพาะในช่วง Low season อีกทั้ง พฤติกรรมการท่องเที่ยวยังเปลี่ยนเข้ามาพักในย่านเมืองเก่ามากขึ้น และแต่ละชายหาดจะมีฐานลูกค้าเฉพาะของแต่ละพื้นที่ ดังนั้น ธุรกิจท่องเที่ยวในภูเก็ตที่สามารถนำเสนอ บริการที่ตอบโจทย์ฐานลูกค้าหลักในแต่ละช่วงเวลาและแต่ละพื้นที่ได้จะช่วยสร้างรายได้ให้ธุรกิจได้มากขึ้นจากการรองรับนักท่องเที่ยวที่เข้ามาอย่างต่อเนื่องทุกเดือนตลอดทั้งปี



ภูเก็ตกำลังก้าวสู่การพัฒนาในระยะข้างหน้า ทั้งการพัฒนาที่ยั่งยืน และการพัฒนาโครงสร้างพื้นฐาน โดยในด้านการพัฒนาที่ยั่งยืน ภูเก็ตเป็นหนึ่งในจังหวัดนำร่องที่อยู่ในโครงการพัฒนาที่ยั่งยืน โดยธุรกิจท่องเที่ยวมีบทบาทสำคัญเนื่องจากโครงสร้างทางเศรษฐกิจของภูเก็ตเกี่ยวข้องกับภาคการท่องเที่ยวเป็นหลัก แต่ปัจจุบันโรงแรมและที่พักในภูเก็ตที่ได้รับสัญลักษณ์ความยั่งยืนมีเพียง 4% ของโรงแรมในภูเก็ตทั้งหมด ขณะที่ในด้านโครงสร้างพื้นฐาน ภูเก็ตมีแผนในการพัฒนาสนามบินทั้งการขยายสนามบินเดิม และการสร้างสนามบินใหม่เพื่อรองรับนักท่องเที่ยวที่จะเพิ่มสูงขึ้น อีกทั้ง ยังมีแผนพัฒนาระบบคมนาคมภายในจังหวัดให้มีความสะดวกและแก้ปัญหาการจราจร อย่างไรก็ตาม ภูเก็ตยังต้องเผชิญกับความท้าทายในการพัฒนาหลายด้านที่ต้องอาศัยการสนับสนุนจากทางภาครัฐ ไม่ว่าจะเป็นการแก้ปัญหาการขาดแคลนแรงงานทักษะและการขาดแคลนน้ำในช่วงฤดูแล้ง การจัดการกับปริมาณขยะที่เพิ่มขึ้น และการเพิ่มความเข้มงวดในมาตรการต่าง ๆ เพื่อลดอุบัติเหตุทางถนนที่เกิดกับนักท่องเที่ยวต่างชาติ

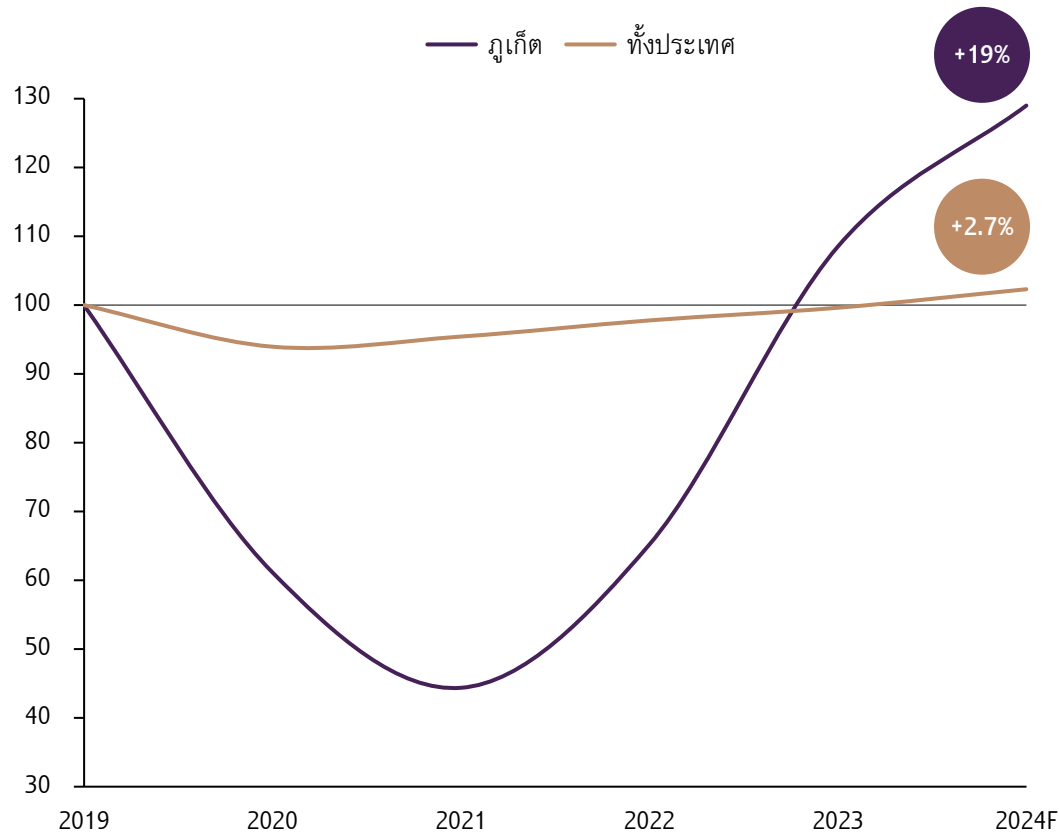


ความท้าทายและโอกาสทางธุรกิจมาพร้อมกับการขยายตัวของเศรษฐกิจภูเก็ต โดยในส่วนของภาคการท่องเที่ยว ผู้ประกอบการจะต้องปรับตัวให้ไวสอดรับกับความหลากหลายที่เข้ามา โดยเฉพาะจากการเข้ามาของนักท่องเที่ยวกลุ่มใหม่ และจากการแข่งขันที่มีแนวโน้มสูงขึ้น เนื่องจากการเติบโตของจำนวนนักท่องเที่ยวต่างชาติได้ดึงดูดให้ผู้ประกอบการธุรกิจท่องเที่ยวรายใหม่สนใจเข้ามาลงทุนในพื้นที่ภูเก็ตมากขึ้น อย่างไรก็ตาม ธุรกิจท่องเที่ยวยังได้รับผลบวกจากนักท่องเที่ยวกำลังซื้อสูงที่เข้ามาและมีแนวโน้มใช้จ่ายในการท่องเที่ยวเพิ่มขึ้น ดังนั้น ธุรกิจท่องเที่ยวอาจต้องยกระดับการบริการเพื่อสร้างการรับรู้คุณค่าของบริการให้นักท่องเที่ยวเห็นถึงความคุ้มค่าคุ้มราคาแม้จะต้องใช้จ่ายมากขึ้น นอกจากนี้ การขยายตัวของเศรษฐกิจภูเก็ตยังสร้างโอกาสการเติบโตให้กับหลายธุรกิจในพื้นที่ใกล้เคียงไม่ว่าจะเป็นธุรกิจค้าปลีกค้าส่ง โรงเรียนนานาชาติ โรงพยาบาลเอกชน และอสังหาริมทรัพย์ แต่การพัฒนาภูเก็ตในระยะข้างหน้า บทบาทภาครัฐมีส่วนสำคัญ ไม่ว่าจะเป็นการยกระดับภาคการท่องเที่ยวสู่โซนท่องเที่ยวอันดามันซึ่งครอบคลุมพื้นที่ในหลายจังหวัดอันดามันอย่างพังงาและกระบี่เพื่อลดความแออัดของผู้คนที่กระจุกตัวในภูเก็ต ลดผลกระทบต่อสิ่งแวดล้อมและสังคม และกระจายความเจริญสู่ท้องถิ่นมากขึ้น รวมถึงการวางทิศทางการท่องเที่ยวที่ชัดเจนควบคู่ไปกับการเร่งพัฒนาโครงสร้างพื้นฐานให้ทันต่อการเติบโตในอนาคตเพื่อสร้างความยั่งยืนแก่ภูเก็ตต่อไป

# ภูเก็ตถือเป็นจังหวัดที่มีศักยภาพในการขับเคลื่อนเศรษฐกิจไทยในระยะข้างหน้า จากภาคการท่องเที่ยวที่สร้างรายได้เติบโต กว่า 5 แสนล้านบาท ในขณะที่ภาพรวมการท่องเที่ยวทั้งประเทศอยู่ระหว่างการฟื้นตัว

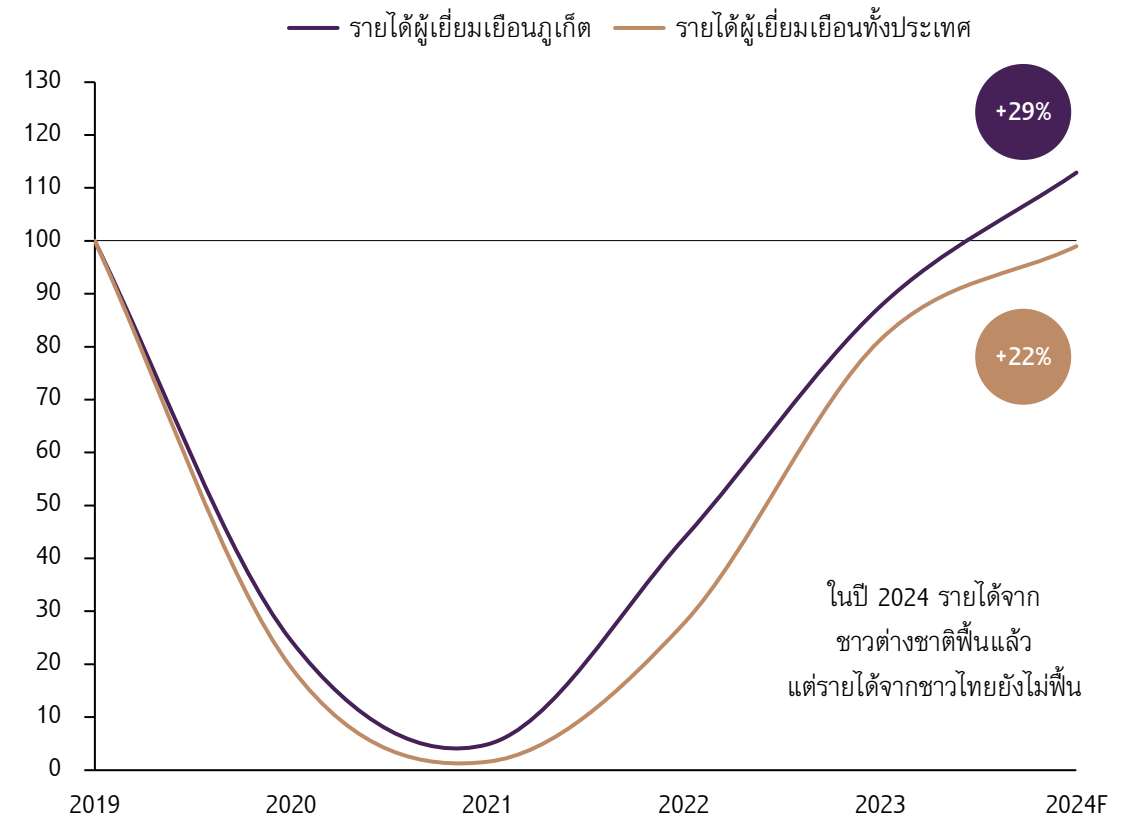
อัตราเติบโตเศรษฐกิจจังหวัดภูเก็ต (GPP จังหวัดภูเก็ต)

หน่วย : ดัชนี (Base 2019 = 100), %YoY



รายได้ของภาคการท่องเที่ยวที่เติบโตส่งผลบวกต่อเศรษฐกิจของภูเก็ต

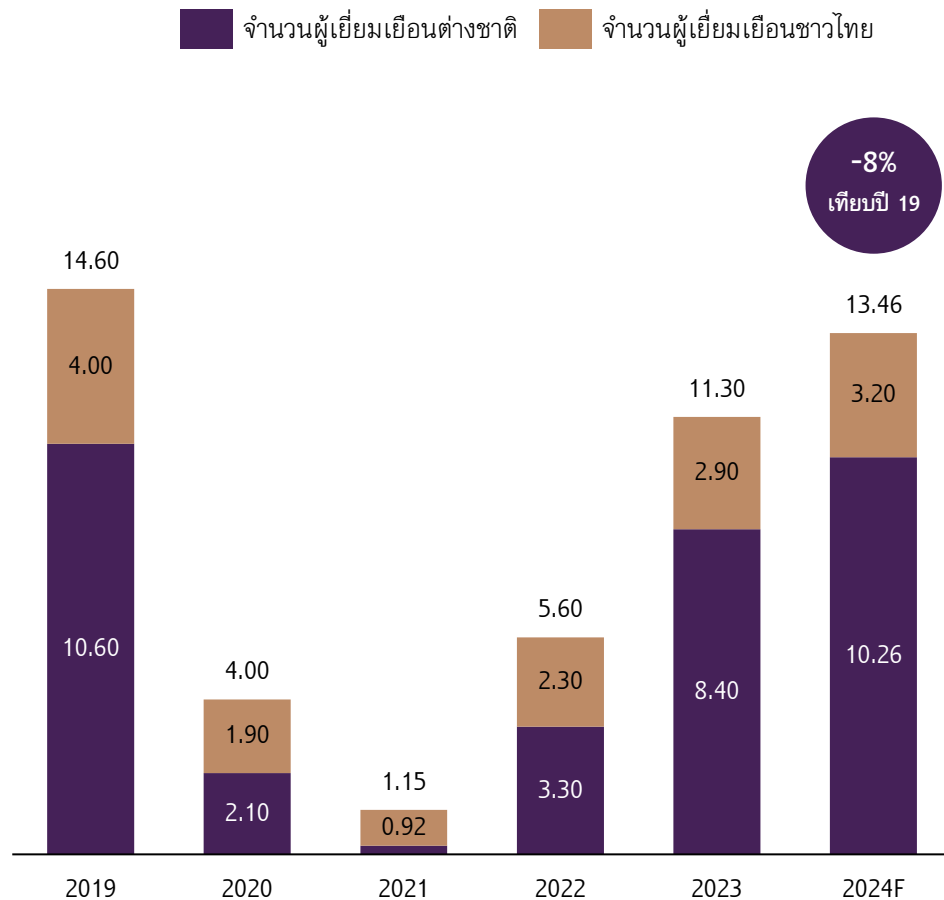
หน่วย : ดัชนี (Base 2019 = 100), %YoY



# แม้จำนวนนักท่องเที่ยวจะยังไม่กลับมาเท่าเดิม แต่ภาคการท่องเที่ยวภูเก็ตเติบโตได้ดีจากการใช้จ่ายของนักท่องเที่ยวต่างชาติที่สูงขึ้น ส่งผลให้รายได้ธุรกิจโรงแรมและที่พักฟื้นกลับมาได้แล้วตั้งแต่ปี 2023

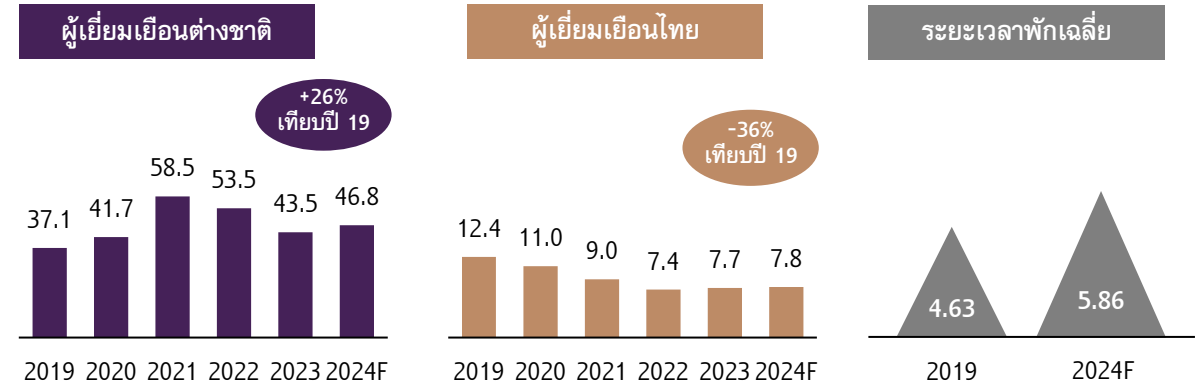
ธุรกิจโรงแรมเป็นกลุ่มธุรกิจหลักที่ได้านิสงส์จากการเข้ามาของนักท่องเที่ยว

หน่วย : ล้านคน



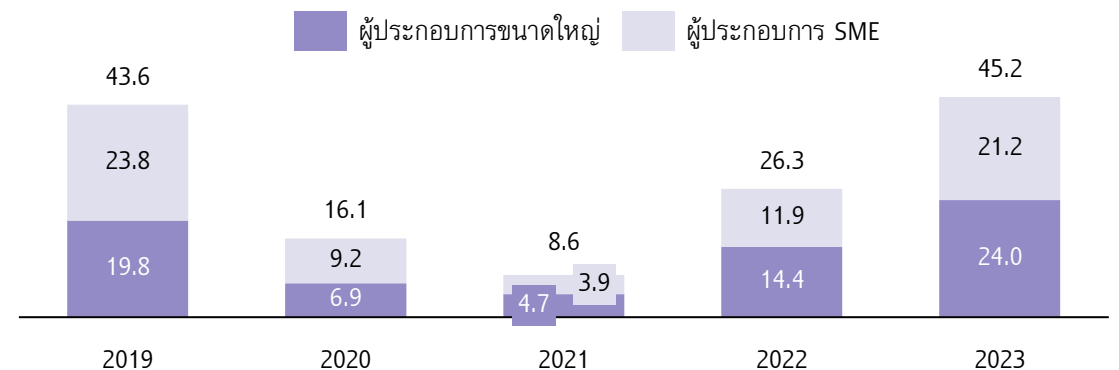
ค่าใช้จ่ายเฉลี่ยผู้เยี่ยมชมเยือนและระยะเวลาพักเฉลี่ยในจังหวัดภูเก็ต

หน่วย : พันบาทต่อคน, วัน



รายได้ผู้ประกอบการโรงแรมและที่พักในภูเก็ต

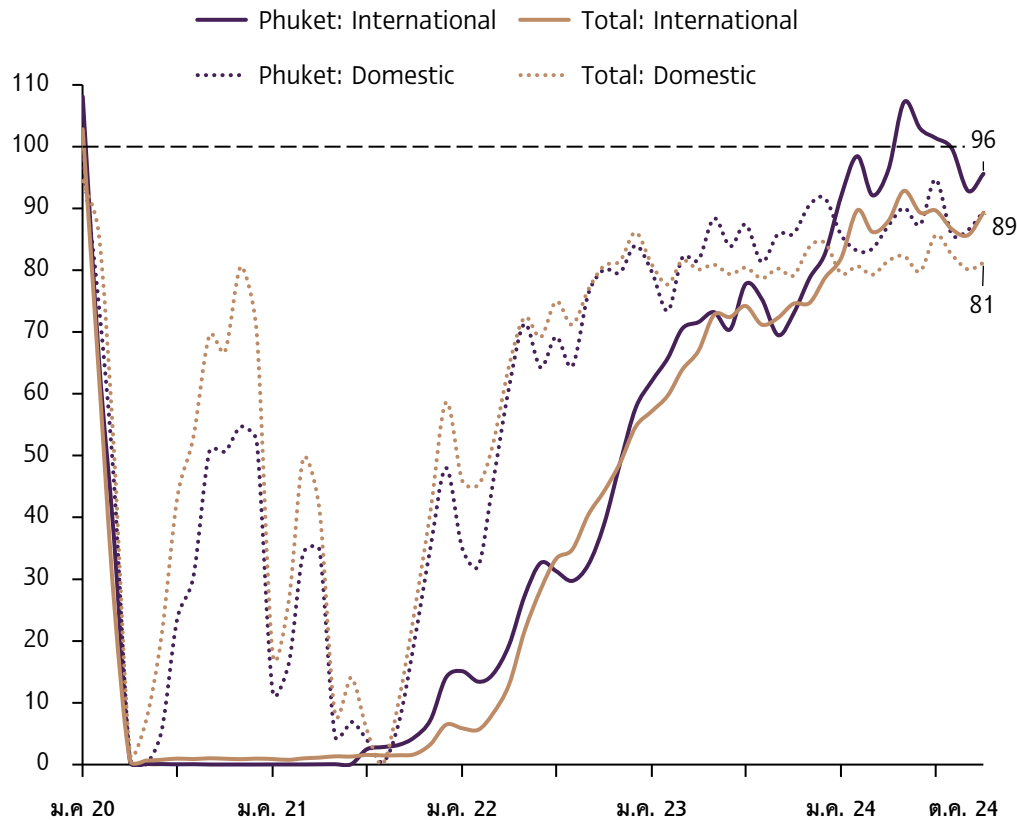
หน่วย : พันล้านบาท



# ขณะที่การเดินทางเข้า-ออกภูเก็ตทางอากาศในเส้นทางระหว่างประเทศฟื้นตัวจากปี 2019 พร้อมรับนักท่องเที่ยว และเติบโตดีกว่าภาพรวมทั้งประเทศโดยเส้นทางบินตรงจากจีน สิงคโปร์ และตะวันออกกลาง เป็นเส้นทางหลักที่นำนักท่องเที่ยวสู่ภูเก็ต

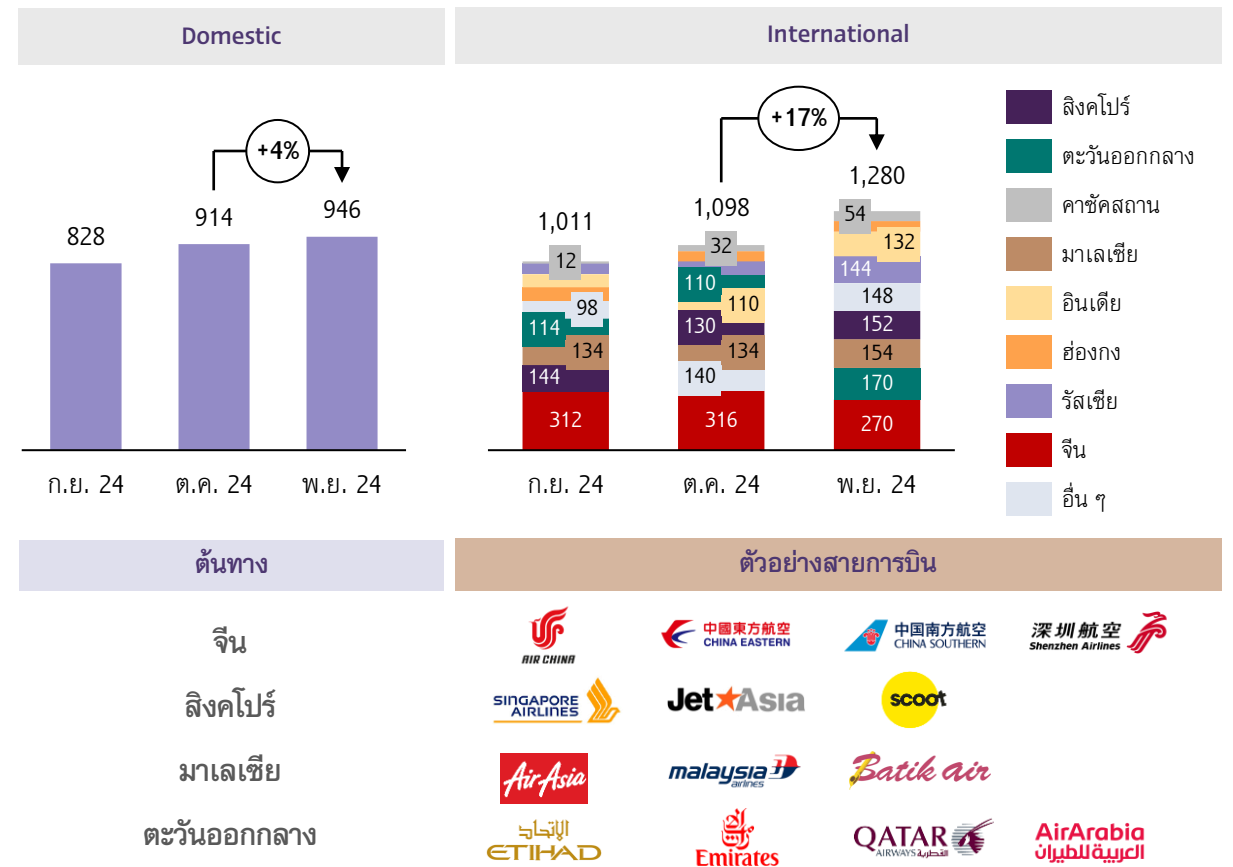
ปริมาณผู้โดยสารเครื่องบินเข้า-ออกภูเก็ตและทั้งประเทศ

หน่วย : ดัชนี (เทียบเดือนเดียวกันของปี 2019)



ปริมาณเที่ยวบินเข้า-ออกภูเก็ตมีแนวโน้มเพิ่มขึ้นในช่วงตารางบินฤดูหนาว 2024/2025

หน่วย : เที่ยวบินต่อสัปดาห์

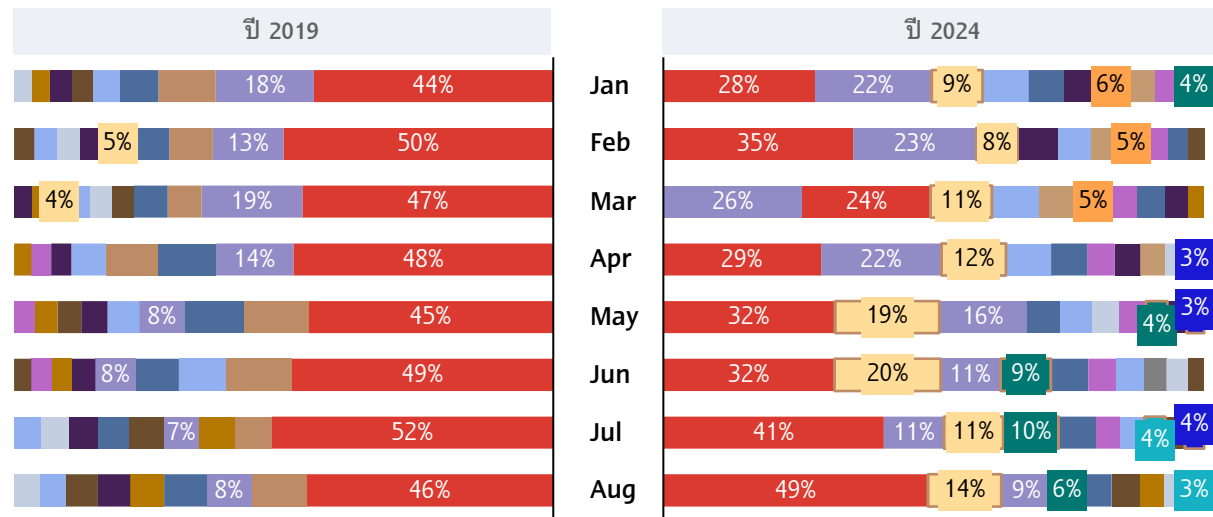


# ปัจจุบัน ภูเก็ตเป็น Destination ที่รับนักท่องเที่ยวได้ตลอดทั้งปี ด้วย Demand นักท่องเที่ยวที่แข็งแกร่งจากหลายเชื้อชาติ และในหลายช่วงเวลา ทำให้ธุรกิจท่องเที่ยวสามารถสร้างรายได้ในช่วงที่เคยเป็น Low season ได้มากขึ้น

กลุ่มนักท่องเที่ยวที่เปลี่ยนไปส่งผลให้ภูเก็ตในช่วง Low season ยังคึกคัก

หน่วย : %

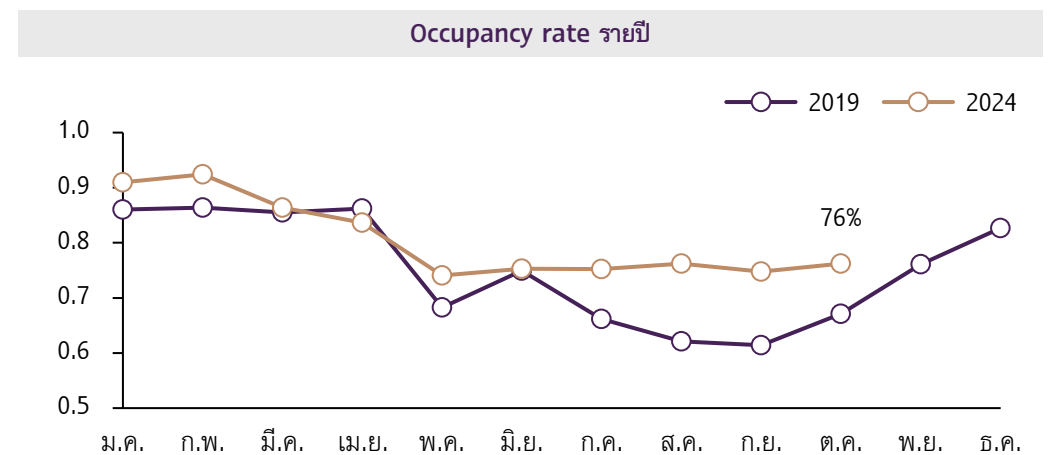
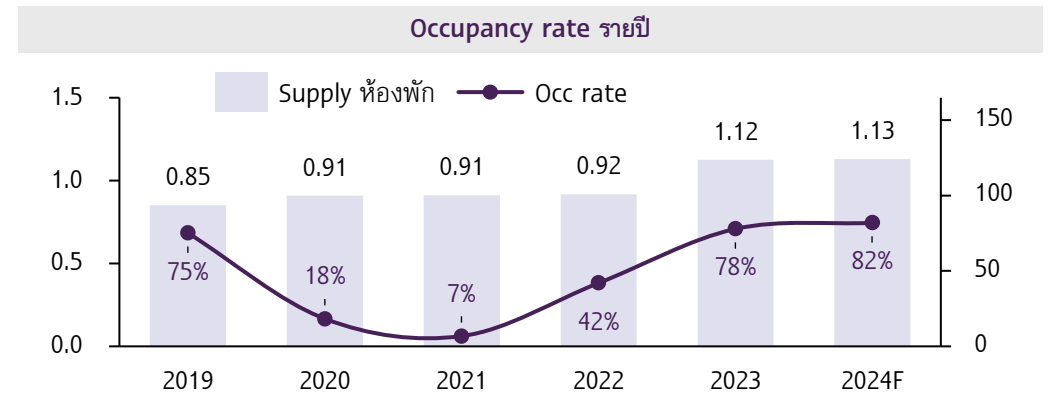
Top 10 สัญชาติผู้เข้าพักในภูเก็ตรายเดือน



- นักท่องเที่ยวอินเดีย คาซัคสถาน ซาอุดีอาระเบีย UAE และอิสราเอล เป็นกลุ่มนักท่องเที่ยวศักยภาพที่เข้ามาเสริมรายได้ภาคท่องเที่ยวในช่วงมิถุนายน-กันยายนซึ่งเป็นช่วง Low season

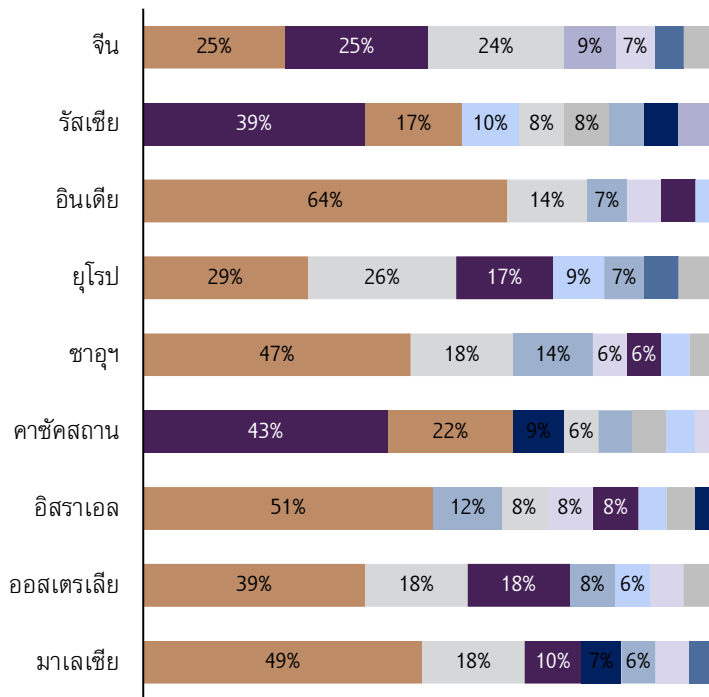
อัตราการเข้าพักโรงแรมในภูเก็ตรายเดือน (Occupancy rate)

หน่วย : แสนห้อง, % ของอุปทานห้องพักทั้งหมด



# นักท่องเที่ยวที่เข้ามาภูเก็ตมีความหลากหลายมากขึ้น จากการเปลี่ยนแปลงพฤติกรรมนักท่องเที่ยวทั้งการเข้ามาพักในย่านเมืองเก่ามากขึ้น ฐานลูกค้าในแต่ละพื้นที่ และการเข้ามาของนักท่องเที่ยวสัญชาติใหม่ ๆ

ฐานลูกค้าต่างชาติแยกตามพื้นที่ในจังหวัดภูเก็ตในปี 2024



พฤติกรรมนักท่องเที่ยวแต่ละสัญชาติจากการสัมภาษณ์ผู้ประกอบการภาคท่องเที่ยวในภาคใต้



- นักท่องเที่ยวจีนส่วนใหญ่เดินทางแบบ FIT และมีกำลังซื้อสูง โดยจองผ่าน Ctrip ที่ยวตาม Social media และเน้นเข้าถึง Local
- กรุ๊ปทัวร์จีนกลุ่มใหญ่ยังไม่กลับมา และฟื้นตัวน้อยมากเมื่อเทียบกับปี 2019 แต่มีรูปแบบกรุ๊ปเล็กเข้ามาเพิ่มขึ้น
- ส่วนใหญ่พักระยะสั้น แผนเที่ยวกรุงเทพ+1



- ส่วนหนึ่งกลายเป็น Resident แล้วจาก LTV และมีกลุ่มคนรัสเซียให้บริการตนเอง
- จองผ่านทาง Agent ใช้จ่ายด้วยเงินดอลลาร์ และมีกำลังซื้อสูง เน้นความสะดวกสบาย
- ส่วนใหญ่พักระยะกลาง-ยาว, บินไฟล์ตบินตรง
- ปัญหาสงครามรัสเซีย-ยูเครนกลายเป็นปัจจัยหนุนให้คนรัสเซียหนีสงครามมาภูเก็ตมากขึ้น



- นิยมท่องเที่ยวด้านความบันเทิง, Night life บริเวณป่าตองเป็นหลัก
- ส่วนใหญ่เลือกบริโภคแต่อาหารอินเดียจึงส่งผลให้ร้านอาหารอินเดียเปิดใหม่เพิ่มขึ้นมากในพื้นที่ป่าตอง
- กลุ่มที่มาภูเก็ตเพื่อจัดงานแต่งงานยังมีอยู่ และส่วนใหญ่จะเลือกโรงแรมที่ติดริมหาด



- จองผ่าน Agent/wholesale เช่น TUI และ OTA เช่น Booking.com
- เน้นสถานที่เงียบ ๆ มีความเป็นส่วนตัว เช่น กะตะ, กะรน และพักระยะยาว 7 วัน -21 วัน
- ให้ความสำคัญด้าน Green travel และ Wellness



- เป็นนักท่องเที่ยวกลุ่มใหม่ที่มายังภูเก็ต แตกต่างจากช่วงปี 2019
- เที่ยวบินตรงเปิดใหม่หลายเส้นทางจากหลายเมือง และส่วนใหญ่เดินทางผ่าน Agent
- เป็นกลุ่มกำลังซื้อสูงและ luxury โดยคาซัคสถาน จะเข้ามาช่วง Q1 ส่วนซาอุดีอาระเบีย อิสราเอล และ Middle east อื่น ๆ จะเข้ามาช่วง Q2-Q3



- ส่วนใหญ่เป็นกลุ่มวัยรุ่น กำลังซื้อไม่สูงนัก
- ส่วนหนึ่งเดินทางเชื่อมต่อมาจากบาหลี



- กลุ่มจากปีนังจะเดินทางเข้ามาโดยรถและแวะพักกระบี่ ตามด้วยภูเก็ต ซึ่งกลายเป็นเส้นทาง Road trip หลักของคนปีนัง
- กลุ่มจากกัวลาลัมเปอร์จะบินตรงมาภูเก็ต

# ภูเก็ตกำลังก้าวสู่การพัฒนาที่ยั่งยืนในระยะข้างหน้า ธุรกิจท่องเที่ยวจึงมีบทบาทสำคัญด้วยโครงสร้างทางเศรษฐกิจผูกกับภาคท่องเที่ยวเป็นหลัก ปัจจุบันธุรกิจโรงแรมที่พัฒนาด้าน ESG มีอยู่ไม่มาก แต่ต้นตอมากกว่าพื้นที่อื่นอย่างชัดเจน

การพัฒนาที่ยั่งยืนของจังหวัดภูเก็ต

## โครงการพัฒนาที่ยั่งยืนของจังหวัดภูเก็ตที่ได้รับการสนับสนุนจาก EU และ UNDP



### ด้านเศรษฐกิจ

- การพัฒนาอุตสาหกรรมบริการและการท่องเที่ยวที่ยั่งยืน
- การลงทุนด้านสาธารณูปโภค



### ด้านสังคม

- การยกระดับการให้บริการด้านสุขภาพ และแพทย์เฉพาะทาง
- การแก้ไขปัญหาการขาดการเคารพกฎหมายและวินัยในการบังคับใช้กฎหมาย



### ด้านสิ่งแวดล้อม

- การจัดการขยะมูลฝอย
- การบริหารจัดการน้ำ

## มาตรการคุ้มครองผู้บริโภคและสิ่งแวดล้อมของ EU



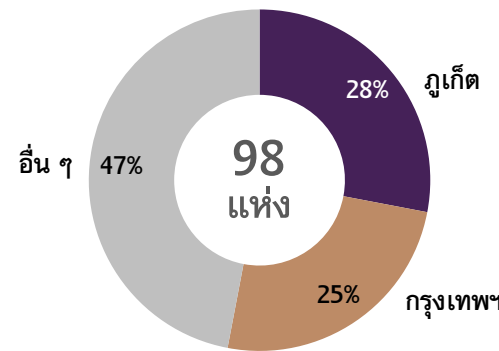
ภาคการท่องเที่ยวภูเก็ตถูกผลักดันให้ก้าวสู่การพัฒนาที่ยั่งยืน จากมาตรการของ คณะกรรมาธิการยุโรปประกาศ Corporate Sustainability Reporting Directive (CSRD) และ Corporate Sustainability Due Diligence Directive (CSDDD) ให้ผู้ประกอบการในยุโรปต้องรายงานด้านความยั่งยืนภายในปี 2026 ซึ่งรวมถึงแพลตฟอร์มและ Operators ด้านการท่องเที่ยว จึงทำให้โรงแรมในไทยต้องตื่นตัวเพื่อขอรับ Sustainable label ระดับสากล

โรงแรมในภูเก็ตที่ได้รับสัญลักษณ์ความยั่งยืนในด้านการดำเนินการมีเพียง 4% ของโรงแรมและที่พักในภูเก็ตทั้งหมด

## โรงแรมที่ได้รับมาตรฐานความยั่งยืนในระดับสากล



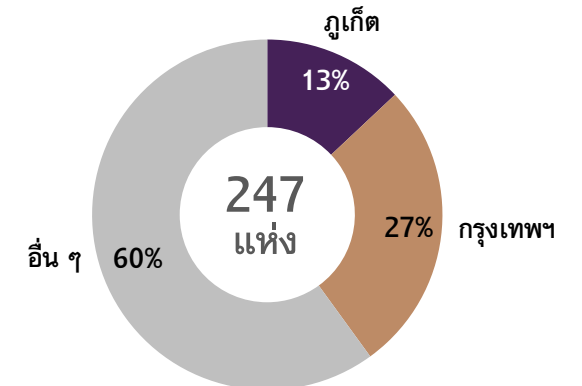
หน่วย : % ของจำนวนโรงแรมและรีสอร์ทที่ได้มาตรฐานความยั่งยืนระดับสากลทั่วประเทศ



## โรงแรมที่ได้รับสัญลักษณ์ความยั่งยืนขององค์กรในไทย



หน่วย : % ของจำนวนโรงแรมและรีสอร์ทที่ได้มาตรฐานความยั่งยืนขององค์กรในไทยทั่วประเทศ





# ภาครัฐมีแผนพัฒนาภูเก็ตที่ครอบคลุมหลายด้านในระยะข้างหน้า ทั้งสนามบิน และการคมนาคม รวมถึงกำหนดเป้าหมายด้านการท่องเที่ยว อย่างไรก็ดี การให้ความร่วมมือจากทุกภาคส่วนจะช่วยให้การพัฒนาภูเก็ตเป็นไปอย่างราบรื่น

## ทิศทางการพัฒนาในจังหวัดภูเก็ต



### โครงการพัฒนาสนามบิน

- การขยายอาคารผู้โดยสารระหว่างประเทศ ซึ่งจะทำให้รองรับผู้โดยสารได้เพิ่มขึ้นจาก 12.5 ล้านคน/ปี เป็น 18 ล้านคน/ปี ในปี 2029
- การสร้างสนามบินอันดามันใน จ. พังงา จะรองรับผู้โดยสารได้ 22.5 ล้านคน/ปี และคาดว่าจะแล้วเสร็จในปี 2031



### การคมนาคมภายในจังหวัด

- ระบบขนส่งสาธารณะ : ปัจจุบันมีเส้นทางรถโดยสารทั้งสิ้น 17 สาย ในอัตรา 30-200 บาท/เที่ยว และจะเปิดเส้นทางใหม่ในช่วง Q4/2024-2025 อย่างต่อเนื่อง
- โครงการ Mega Project ได้แก่ โครงการทางด่วน คาดว่าจะได้ข้อสรุปการปรับแบบช่วงกลางปี 2025 และโครงการรถไฟฟ้าจังหวัดภูเก็ต คาดว่าจะเริ่มสร้างปี 2028



### การวาง Position การท่องเที่ยว

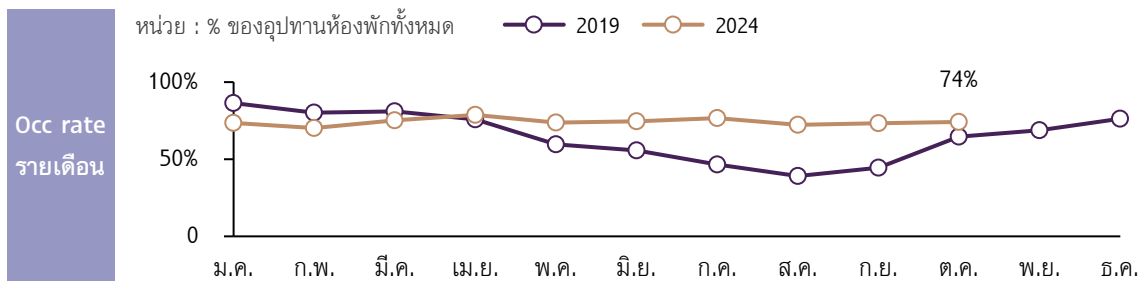
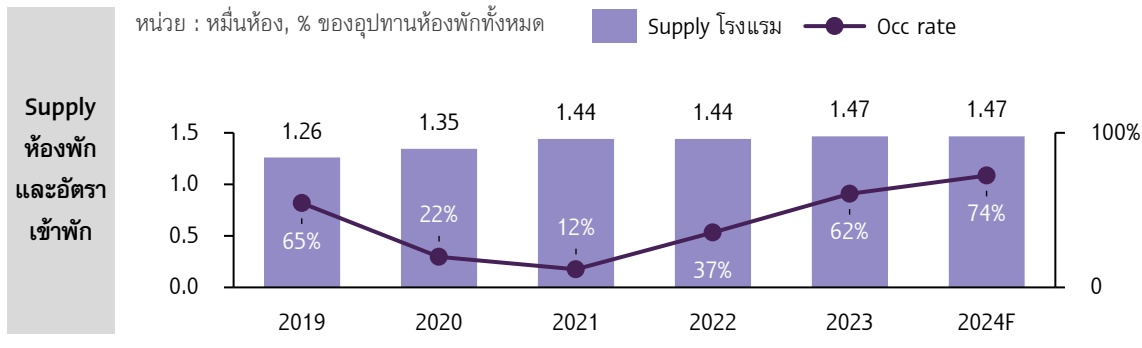
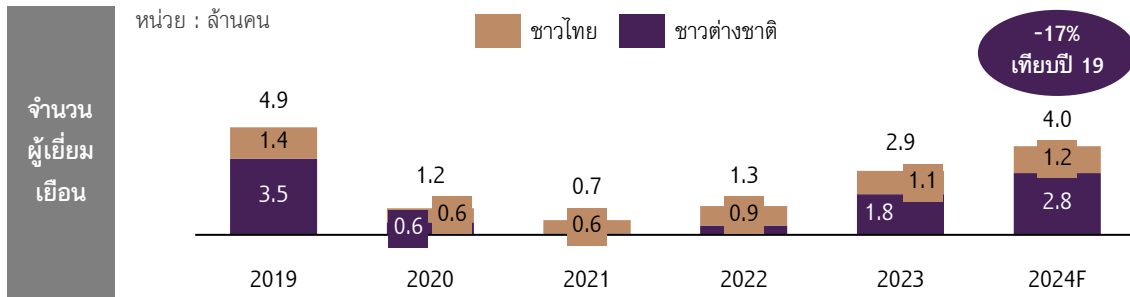
- ภาครัฐมีแผนพัฒนาจังหวัดให้เป็นศูนย์กลางการท่องเที่ยวในหลากหลายด้าน เช่น Sport, Medical Hub และ Gastronomy
- อีกทั้ง การตั้งเป้าดึงดูดนักท่องเที่ยวกลุ่มศักยภาพ ส่งผลให้โรงแรมที่มีจุดขายที่ชัดเจนและเสนอบริการแบบพรีเมียมสามารถอัปเดตราคาห้องพักได้สูงขึ้น

## ความท้าทายของการพัฒนาภูเก็ต

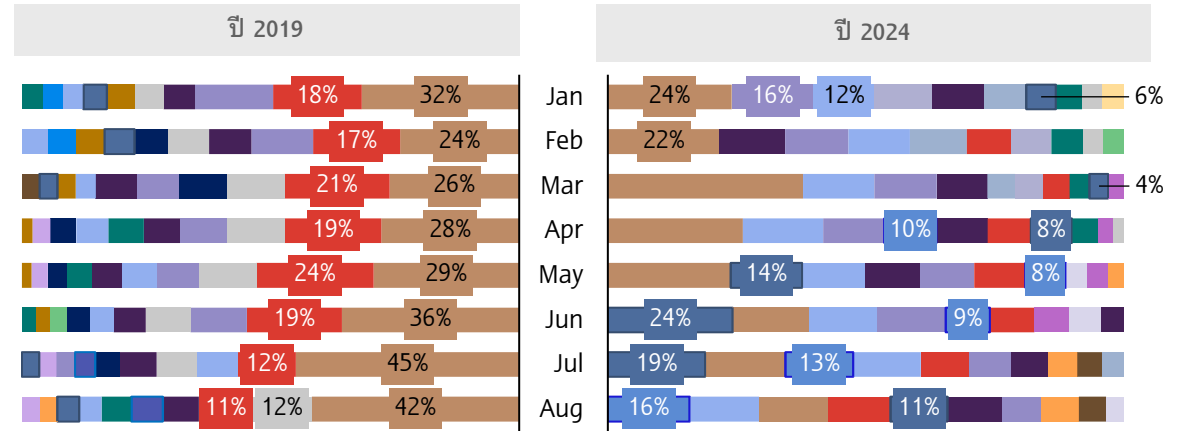
ความท้าทาย	แนวทางการรับมือ
<b>การขาดแคลนแรงงานทักษะ</b>	<ul style="list-style-type: none"> <li>• ให้ความสำคัญกับการฝึกอบรมแรงงานทักษะ รวมถึงการสร้างสภาพแวดล้อมการทำงานที่ดี และรับฟังความเห็นของพนักงาน</li> </ul>
<b>การจัดการขยะ</b>	<ul style="list-style-type: none"> <li>• ปัจจุบันภาครัฐอยู่ระหว่างการจัดหาเตาเผาขยะเพิ่มเติม</li> <li>• ส่งเสริมให้ผู้ประกอบการให้ความร่วมมือในการลดปริมาณขยะ เช่น การคัดแยกขยะ และการลงทุนเครื่องกำจัดขยะเศษอาหาร</li> </ul>
<b>การขาดแคลนน้ำในช่วงฤดูแล้ง</b>	<ul style="list-style-type: none"> <li>• ต้องอาศัยความร่วมมือกันระหว่างหน่วยงานภาครัฐ ในการแก้ปัญหาทั้งระยะสั้นและระยะยาว เช่น โครงการผันน้ำดิบจากพื้นที่อื่น และการสร้างแหล่งกักเก็บน้ำเพิ่มเติม</li> </ul>
<b>อุบัติเหตุบนท้องถนนจากนักท่องเที่ยว</b>	<ul style="list-style-type: none"> <li>• เพิ่มความเข้มงวดในการปล่อยเช่ารถมอเตอร์ไซด์กับนักท่องเที่ยว</li> <li>• ประชาสัมพันธ์เส้นทางรถโดยสารให้แก่นักท่องเที่ยว</li> </ul>
<b>งบประมาณท้องถิ่นค่อนข้างจำกัด</b>	<ul style="list-style-type: none"> <li>• โดยงบประมาณรายจ่ายประจำปีงบประมาณ พ.ศ. 2568 ภูเก็ตได้รับงบ 169 ล้านบาท เป็นอันดับที่ 73 จากภาพรวมทั้งประเทศ</li> </ul>

# นอกจากนี้ จังหวัดท่องเที่ยวอย่างเคียงยังได้อานิสงส์จากการเติบโตของภูเก็ต อย่างฟังงาที่กำลังฟื้นตัวตามจากจุดเด่นด้านราคาและความสงบ ซึ่งทำให้จำนวนนักท่องเที่ยวต่างชาติทยอยฟื้นตัวโดยเฉพาะกลุ่มยุโรป

## การท่องเที่ยวในจังหวัดพังงา



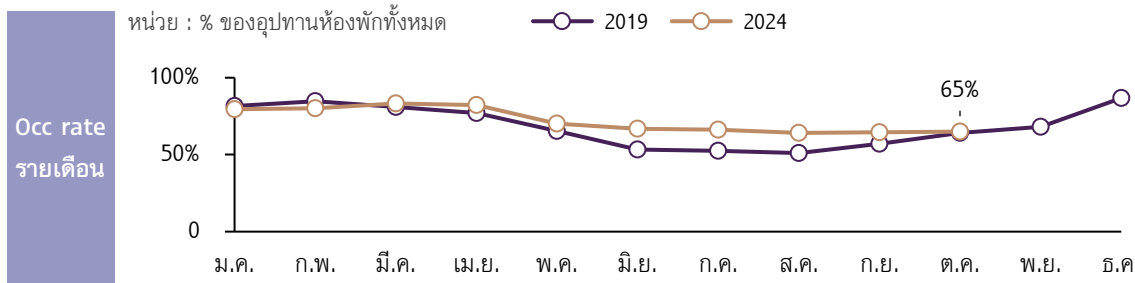
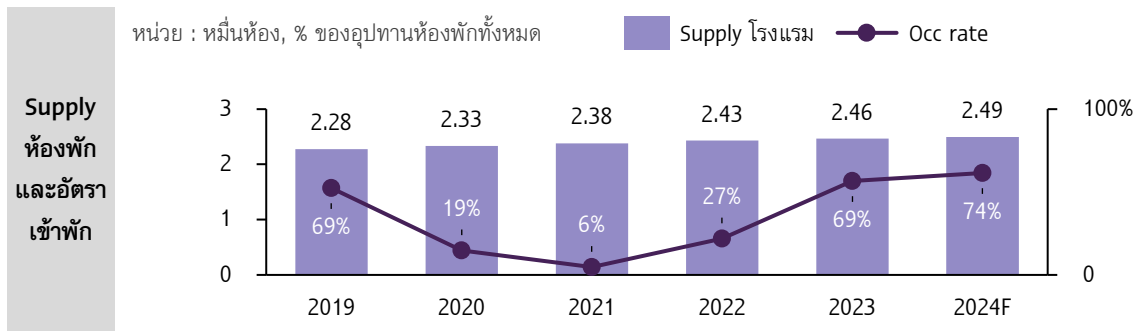
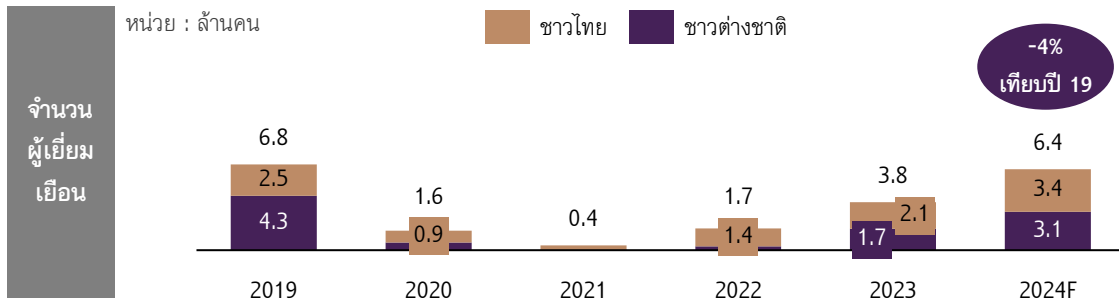
## 10 กลุ่มหลักของนักท่องเที่ยวต่างชาติในพังงา



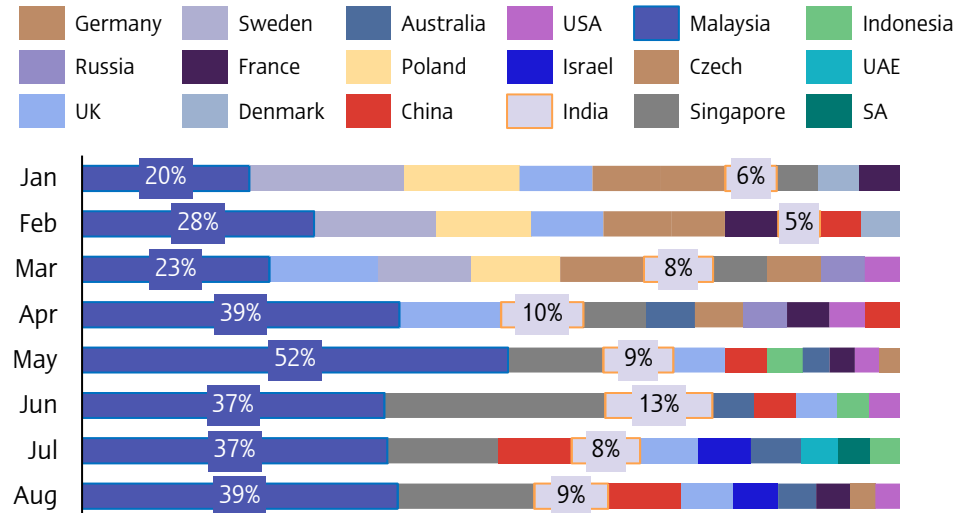
- เชาหลัก, พังงา ได้รับความนิยมนมากขึ้นจากการถูกโปรโมตเป็นแหล่งท่องเที่ยวในภูเก็ตของ Agent ต่างชาติ เนื่องจากการเดินทางจากสนามบินภูเก็ตใช้เวลาไม่นาน
- นักท่องเที่ยวกลุ่มหลักยังเป็นนักท่องเที่ยวกลุ่มศักยภาพที่มีกำลังซื้อสูงและระยะเวลาพำนักนาน เช่น นักท่องเที่ยวยุโรป รัสเซีย ระยะเวลาพำนักเฉลี่ยที่ 11 วันสูงกว่าระยะเวลาพำนักเฉลี่ยโดยรวมที่ 8 วัน ขณะที่นักท่องเที่ยวออสเตรเลียและอิสราเอลเป็นนักท่องเที่ยวกลุ่มใหม่ที่มีแนวโน้มเดินทางเข้ามามากขึ้น

# การท่องเที่ยวกระบี่เป็นอีกหนึ่งจุดหมายควบคู่กับภูเก็ต ที่ฟื้นตัวจากนักท่องเที่ยวมาเลเซียและนักท่องเที่ยวชาวไทยเป็นหลัก จากการมีจุดขายด้าน Wellness sustainability ที่ชัดเจน รวมถึงการรองรับกลุ่ม MICE

การท่องเที่ยวในจังหวัดพังงา



10 กลุ่มนักท่องเที่ยวต่างชาติที่เดินทางเข้าไทยผ่านด่านจังหวัดกระบี่ปี 2024



- กระบี่ถือเป็นอีกหนึ่งจุดหมายของกลุ่มนักท่องเที่ยว Multi-destination ควบคู่กับภูเก็ต อย่างนักท่องเที่ยวมาเลเซียที่เดินทางเข้าไทยทางรถยนต์ และนักท่องเที่ยวยุโรปกับอินเดียที่เดินทางเข้ามามากขึ้น
- ภาคการท่องเที่ยวของกระบี่มีโอกาสขยายตัวสูง จากการขยายอาคารผู้โดยสารของสนามบินกระบี่ที่แล้วเสร็จ แต่กำลังอยู่ระหว่างขั้นตอนการโอนย้ายสนามบินให้กับ AOT จึงทำให้ไฟล์टरระหว่างประเทศยังจำกัด โดยปัจจุบันนักท่องเที่ยวต่างชาติที่เข้ามาในกระบี่บางส่วนยังเลือกใช้บริการจากสนามบินภูเก็ตที่มีเที่ยวบินระหว่างประเทศมากกว่า
- โรงแรมในกระบี่มีเอกลักษณ์ที่ค่อนข้างชัดเจนในด้าน Sustainability, Green และ Wellness
- นักท่องเที่ยวไทยเที่ยวกระบี่มากขึ้นในปี 2024 โดยเฉพาะกลุ่ม MICE ขนาดเล็ก-กลาง ของบริษัทเอกชนและราชการ

# Main takeaways

1

**นักท่องเที่ยวมีแนวโน้มใช้จ่ายในการท่องเที่ยวสูงขึ้นภายใต้ความคุ้มค่าคุ้มค่า** แม้นักท่องเที่ยวที่เข้ามาจะเป็นกลุ่มกำลังซื้อสูงจากภาพรวมการใช้จ่ายที่สูงกว่าปี 2019 รวมถึงค่าที่พักเฉลี่ยโดยรวมในภูเก็ตที่ปรับสูงขึ้นต่อเนื่อง จึงทำให้ภูเก็ตกลายเป็นจุดหมายปลายทางของนักท่องเที่ยวกลุ่มไลฟ์สไตล์หรู (Luxury) อย่างไรก็ตาม นักท่องเที่ยวกลุ่มนี้จะยินดีจ่ายสูงขึ้นก็ต่อเมื่อนักท่องเที่ยวรับรู้ถึงความคุ้มค่าคุ้มค่าในการใช้สินค้าและบริการ ซึ่งผู้ประกอบการอาจต้องยกระดับการบริการให้พรีเมียมมากขึ้น อย่างเช่นการเสนอบริการในรูปแบบ Personalization ตลอดจนการเข้าพัก หรือการเพิ่มเรื่องราวจากการใช้สินค้าหรือบริการ เช่น ผลิตภัณฑ์จากภูมิปัญญาท้องถิ่นที่ผลิตในชุมชนใกล้เคียง การนำวัตถุดิบที่เป็นพืชพื้นถิ่นมาปรุงอาหาร ซึ่งจะเปิดโอกาสให้นักท่องเที่ยวได้เรียนรู้วัฒนธรรมของชุมชนท้องถิ่นควบคู่ไปด้วย

2

**การเติบโตของเศรษฐกิจเกิดมาพร้อมกับโอกาสทางธุรกิจ** โดยการกลับมาของนักท่องเที่ยวต่างชาติรวมถึงชาวต่างชาติที่เข้ามาอยู่อาศัย นอกจากจะส่งผลให้ธุรกิจที่เกี่ยวข้องเนื่องกับการท่องเที่ยวอย่างธุรกิจโรงแรมและร้านอาหารได้รับอานิสงส์แล้ว ยังช่วยส่งเสริมและพัฒนาการเติบโตของเมืองในภาพรวมอีกด้วย โดยจะส่งผลบวกต่อเนื่องให้หลายธุรกิจเติบโตตามและสร้างโอกาสแก่ภาคธุรกิจในการลงทุนในภูเก็ตและพื้นที่ใกล้เคียง ไม่ว่าจะเป็นธุรกิจค้าปลีกค้าส่ง โรงเรียนนานาชาติ โรงพยาบาลเอกชน และอสังหาริมทรัพย์อย่างบ้านเดี่ยวและคอนโดมิเนียม อย่างไรก็ตาม ความเสี่ยงต่ออุปทานส่วนเกินในระยะข้างหน้าสำหรับธุรกิจกลุ่มนี้ก็ปรับเพิ่มขึ้น หากกลุ่มลูกค้าเป้าหมายหลักอย่างกลุ่มที่เข้ามาจากผลกระทบของปัญหาภูมิรัฐศาสตร์ได้คลี่คลายลงและเดินทางกลับประเทศ ผู้ประกอบการจึงต้องเพิ่มความระมัดระวังและเน้นพัฒนาโครงการที่มีศักยภาพเพื่อสร้างโอกาสในการเติบโตได้ต่อเนื่องในระยะข้างหน้า

3

**ภาคการท่องเที่ยวในภูเก็ตมีแนวโน้มเผชิญกับการแข่งขันที่สูงขึ้น** จากการเติบโตของจำนวนนักท่องเที่ยวต่างชาติส่งผลให้ผู้ประกอบการธุรกิจโรงแรมสนใจเกาะกระแสการเติบโตเข้ามาลงทุนในพื้นที่ภูเก็ตมากขึ้น และจะทำให้เกิดการแข่งขันที่สูงขึ้นตามมาในระยะข้างหน้า ดังนั้น ธุรกิจที่โดดเด่นในตลาดจึงมีความได้เปรียบในการดึงดูดนักท่องเที่ยวได้มากขึ้น ไม่ว่าจะเป็นการนำเสนอการบริการที่แตกต่างสร้างประสบการณ์ที่แปลกใหม่สอดคล้องกับเทรนด์ความต้องการของนักท่องเที่ยว เช่น การบริการด้าน Wellness แบบครบวงจรสำหรับนักท่องเที่ยวที่ใส่ใจสุขภาพ การจัดกิจกรรมที่หลากหลายสำหรับนักท่องเที่ยวสายคอนเทนต์ การจัดแพ็คเกจเฉพาะกลุ่มอย่าง Lady journey package หรือ Green traveler package รวมถึงการกำหนดตัวตนด้วยการสร้างเอกลักษณ์เฉพาะตัวซึ่งจะให้นักท่องเที่ยวสามารถจดจำได้ง่าย เช่น การวางคอนเซ็ปต์ที่พักที่ชัดเจนอย่างโรงแรมที่ผู้เข้าพักสามารถใช้ชีวิตร่วมกับธรรมชาติได้แบบ Ecological hotel หรือที่พักในรูปแบบ Serviced apartment และมีพื้นที่ Co-working space ที่ตอบโจทย์กลุ่ม Remote work และกลุ่ม Digital nomad

# Main takeaways

## 4

**การปรับตัวอย่างรวดเร็วเพื่อรองรับความหลากหลายที่เข้ามา** โดยเฉพาะจากนักท่องเที่ยวกลุ่มใหม่ที่เดินทางเข้ามามากขึ้นในแต่ละช่วงอย่างนักท่องเที่ยวตะวันตก อื่นๆ ที่เข้ามาเสริมในช่วงหน้าฝนที่เคยเป็นโลว์ซีซั่น และนักท่องเที่ยวรัสเซีย อิสราเอล ที่จะเข้ามาในช่วงปลายปี จึงทำให้พฤติกรรมและความต้องการของนักท่องเที่ยวเปลี่ยนแปลงตลอดในแต่ละช่วงเวลาของปี ดังนั้น ธุรกิจด้านการท่องเที่ยวจึงจำเป็นต้องเตรียมพร้อมอยู่เสมอและปรับการบริการอย่างต่อเนื่องเพื่อให้เหมาะสมกับแต่ละกลุ่มนักท่องเที่ยวที่เข้ามา ซึ่งการมีเครือข่ายพันธมิตรทางธุรกิจอาจจะช่วยลดต้นทุนและสามารถตอบโจทย์นักท่องเที่ยวได้ทันที เช่น การร่วมมือกับร้านอาหารฮาลาลในพื้นที่ในการจัดเตรียมอาหารในช่วงที่นักท่องเที่ยวตะวันตกเข้ามาพักแรมการตั้งครัวฮาลาลเอง

## 5

**การพัฒนาโซนท่องเที่ยวอันดามัน** จากการเพิ่มขึ้นของนักท่องเที่ยว การย้ายเข้ามาพำนักในไทยของชาวต่างชาติจากวีซ่าระยะยาว (LTR Visa) และการเข้ามาของแรงงานที่เข้ามาทำงานในพื้นที่ทำให้จำนวนผู้คนที่อาศัยในพื้นที่ภูเก็ตหนาแน่นขึ้นอย่างรวดเร็ว ขณะที่ภูเก็ตมีลักษณะเป็นเกาะ ซึ่งมีพื้นที่ค่อนข้างจำกัด จึงทำให้สภาพพื้นที่โดยรวมอาจจะรองรับการเพิ่มจำนวนของผู้คนได้ไม่เพียงพอ ส่งผลให้การขยายพื้นที่ท่องเที่ยวให้กว้างขึ้นสู่โซนท่องเที่ยวอันดามันจะช่วยลดความแออัดของผู้คนและผลกระทบต่อสิ่งแวดล้อมซึ่งนำไปสู่การเติบโตแบบยั่งยืนได้ ทั้งนี้การพัฒนาโซนท่องเที่ยวอันดามันนี้ควรที่จะพัฒนาโครงสร้างพื้นฐานให้ครอบคลุมและครบวงจร ทั้งในด้านการขนส่งอย่างการขยายถนน การวางระบบขนส่งสาธารณะ ที่สร้างความสะดวกให้นักท่องเที่ยว และในด้านสาธารณสุขภาค เช่น การบริหารจัดการน้ำ และการจัดการขยะภูเก็ต รวมถึงการโปรโมตการท่องเที่ยวต่อยอดจากภูเก็ตให้มากขึ้นเพื่อดึงดูดนักท่องเที่ยวจากทุกมุมของโลก

## 6

**การวาง Position ที่ชัดเจนจะช่วยให้ภูเก็ตถูกขับเคลื่อนไปในทิศทางเดียวกัน** ที่ผ่านมามีภาครัฐมีแผนในการพัฒนาจังหวัดให้เป็นศูนย์กลางการท่องเที่ยวในหลากหลายด้าน เช่น Sport, Medical Hub และ Gastronomy เพื่อรองรับนักท่องเที่ยวได้หลายกลุ่มในช่วงของการพลิกฟื้นภาคการท่องเที่ยวและกระตุ้นเศรษฐกิจของจังหวัด ในปัจจุบันภูเก็ตได้กลับเข้าสู่ภาวะปกติและก้าวสู่ช่วงของการเติบโต อีกทั้ง ยังมีแนวโน้มขยายตัวอย่างรวดเร็ว ดังนั้น การวางจุดยืนที่ชัดเจนจะช่วยให้แผนการพัฒนาภูเก็ตในระยะข้างหน้ามีความสอดคล้องกันทั้งในส่วนของภาครัฐและภาคเอกชน อีกทั้ง ยังสามารถสร้างจุดแข็งให้กับจังหวัดในการเจาะกลุ่มนักท่องเที่ยวเป้าหมายได้ตรงจุดมากขึ้น และง่ายต่อการสร้างการรับรู้ให้กับนักท่องเที่ยวทั่วโลก



ท่านพึงพอใจต่อบทวิเคราะห์นี้เพียงใด?

# ความเห็นของท่าน สำคัญกับเรา

ร่วมตอบแบบสอบถาม 6 ข้อ  
เพื่อนำไปพัฒนาบทวิเคราะห์ของ  
SCB EIC ต่อไป

[คลิกเพื่อทำ  
แบบสอบถาม](#)

# SCB EIC | ECONOMIC INTELLIGENCE CENTER

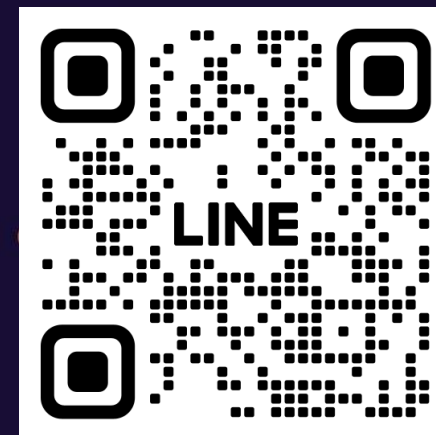


- WEBSITE

[www.scbeic.com](http://www.scbeic.com)

up-to-date with email notification

- LINE OFFICIAL ACCOUNT



INSIGHTFUL ECONOMIC AND BUSINESS  
INTELLIGENCE FOR EFFECTIVE DECISION MAKING

SCB  EIC