



ส่งออกมี.ค. สูงสุดเป็นประวัติการณ์ขยายตัวต่อเนื่องที่ 19.5% แต่หากหักทองคำอาจเริ่มเห็นสัญญาณชะลอลง
EIC ปรับตัวเลขส่งออกไทยปี 2022 ขยายตัวเพิ่มขึ้นเป็น 6.1%
จากปัจจัยสนับสนุนด้านราคา

ส่งออกมี.ค. สูงสุดเป็นประวัติการณ์ ขยายตัวต่อเนื่องที่ 19.5% แต่ หากหักทองคำอาจเริ่มเห็นสัญญาณชะลอตัว EIC ปรับตัวเลขส่งออก ไทยปี 2022 ขยายตัวเพิ่มขึ้นเป็น 6.1% จากปัจจัยสนับสนุนด้านราคา

KEY SUMMARY

ส่งออกไทยเดือนมีนาคมยังขยายตัวต่อเนื่องแต่เริ่มมีสัญญาณชะลอตัว

การส่งออกเดือนมีนาคม 2022 มีมูลค่าสูงสุดนับตั้งแต่มีการเก็บข้อมูลที่ 28,859.6 ล้านดอลลาร์สหรัฐ ขยายตัว 19.5% เร่งตัวขึ้นจากเดือนก่อนหน้าที่ 16.2% และหากพิจารณาเทียบกับเดือนกุมภาพันธ์ (ปรับผลของฤดูกาล) การส่งออกจะขยายตัว 7.3% (MOM, SA) อย่างไรก็ตาม เมื่อหักทองคำ (ซึ่งเป็นสินค้าที่ไม่ได้สะท้อนภาวะการค้าที่แท้จริง) มูลค่าการส่งออกขยายตัวอยู่ที่ 9.5% ชะลอตัวจากเดือนก่อนหน้าที่ 13.2% สอดคล้องกับดัชนีผู้จัดการฝ่ายจัดซื้อในภาคการผลิตโลก (Global Manufacturing PMI) และดัชนีคำสั่งซื้อจากต่างประเทศ (Export Orders) ที่ปรับลดลงต่ำที่สุดในรอบ 18 เดือน และ 20 เดือน ตามลำดับ สะท้อนทิศทางการชะลอตัวในภาคการผลิตและการค้าโลกในระยะข้างหน้า สำหรับการส่งออกไทยในเดือนมีนาคมมีสินค้าส่งออกหลุมสำคัญนอกจากทองคำหลายสินค้า เช่น คอมพิวเตอร์ อิฐมอญและเครื่องประดับ ไบโอมและน้ำมันจากพืชและสัตว์ น้ำตาลทราย เป็นต้น และมีตลาดสำคัญที่ขยายตัวได้ดีคือ อาเซียน-5 อินเดีย และตะวันออกกลาง ในภาพรวมมูลค่าส่งออกไทยไตรมาสแรกของปีขยายตัว 14.9%

สงครามในยูเครนและนโยบายปิดเมืองของจีนเริ่มส่งผลกระทบต่อส่งออกไทย

ส่งออกไทยเริ่มได้รับผลกระทบจากการชะลอตัวของอุปสงค์รวมถึงปัญหาชะงักงันของอุปทานโลกจากภาวะสงครามระหว่างรัสเซียและยูเครน โดยส่งออกไทยไปรัสเซียและยูเครน เดือนมีนาคมหดตัวถึง 73% และ 77.8% ตามลำดับ ประกอบกับการใช้มาตรการควบคุมโรคที่เข้มงวดของจีน ซึ่งเป็นผู้เล่นสำคัญในห่วงโซ่อุปทานโลก ทั้งนี้ถึงแม้ว่าที่ผ่านมามีผลกระทบต่อมูลค่าส่งออกไทยจะยังจำกัด แต่ EIC คาดว่าการส่งออกของไทยจะได้รับผลกระทบมากขึ้นในระยะถัดไป สะท้อนจากข้อมูลการส่งออก 20 วันแรกของเดือนเมษายนของเกาหลีใต้ที่ยังทรงตัวและอาจมีแนวโน้มชะลอตัวลง หากจีนยังคงดำเนินมาตรการควบคุมโรคที่เข้มงวดต่อไป และหลายอุตสาหกรรมที่พึ่งพาตลาดยุโรปสูงอาจได้รับผลกระทบ อย่างไรก็ตาม อุตสาหกรรมบางกลุ่มก็อาจได้รับอานิสงส์จากการส่งออกสินค้าเพื่อทดแทนสินค้าจากรัสเซียในตลาดยุโรปและอาจขยายส่วนแบ่งตลาดได้

EIC คาดมูลค่าส่งออกไทยปี 2022 ขยายตัวที่ 6.1% สูงกว่าคาดการณ์เดิม

EIC คาดการส่งออกไทยในปี 2022 ยังขยายตัวต่อเนื่อง โดย EIC ปรับคาดการณ์มูลค่าส่งออกสินค้าไทยขยายตัวที่ 6.1% สูงกว่าคาดการณ์เดิมที่ 3.4% โดยถึงแม้เศรษฐกิจโลกมีแนวโน้มชะลอตัวจากผลกระทบของภาวะสงคราม ทำให้ปริมาณส่งออกไทยอาจขยายตัวในอัตราที่ชะลอลงในระยะข้างหน้า แต่ราคาสินค้าส่งออกของไทยจะมีแนวโน้มเพิ่มสูงขึ้น ตามราคาสินค้าและโภคภัณฑ์ที่สูงขึ้นทั่วโลก โดยเฉพาะสินค้าพลังงาน จากผลกระทบของสงครามรัสเซีย-ยูเครน เนื่องจากรัสเซียและยูเครนเป็นผู้ส่งออกโภคภัณฑ์ที่สำคัญหลายชนิด ประกอบกับแนวโน้มเงินบาทที่อาจอ่อนค่าในระยะสั้นจากแรงกดดันจากความต้องการถือสินทรัพย์เสี่ยงที่ลดลง ดุลบัญชีเดินสะพัดที่มีแนวโน้มขาดดุลมากขึ้น และการขึ้นดอกเบี้ยของหลายเศรษฐกิจสำคัญทั่วโลก จะสนับสนุนความสามารถในการแข่งขันด้านราคาของภาคส่งออกไทย ส่งผลให้ส่งออกขยายตัวสูงกว่าประมาณการเดิม

KEY POINTS

การส่งออกเดือนมีนาคม 2022 มีมูลค่าสูงสุดนับตั้งแต่มีการเก็บข้อมูลที่ 28,859.6 ล้านดอลลาร์สหรัฐ ขยายตัว 19.5%YOY (เทียบกับช่วงเดียวกันของปีก่อนหน้า) ซึ่งเป็นการขยายตัวต่อเนื่องเป็นเดือนที่ 13 โดยได้รับปัจจัยหนุนจากการส่งออกทองคำเป็นหลัก โดยหากหักทองคำการส่งออกจะขยายตัวชะลอลงมาที่ 9.5%

ในภาพรวมการส่งออกรายสินค้าเดือนมี.ค.พบว่า ขยายตัวได้ทั้งในกลุ่มสินค้าเกษตร สินค้าอุตสาหกรรม การเกษตร สินค้าอุตสาหกรรม รวมถึงสินค้าแร่และเชื้อเพลิง

- **สินค้าเกษตรขยายตัว 3.3%** หลังจากหดตัว -1.7% ในเดือนก่อนหน้า โดยมีข้าว (+53.9%), ผลิตภัณฑ์ลำปะหลัง (+6.3%), และไก่แปรรูป (+6.6%) เป็นสินค้าหนุนสำคัญ และมีตลาดหนุนหลายตลาด เช่น อิรัก (+60,612%), สหรัฐฯ (+31.8%) และสหราชอาณาจักร (+26%) เป็นต้น
- **สินค้าอุตสาหกรรมการเกษตรขยายตัว 27.7%** ขยายตัวต่อเนื่อง 13 เดือน โดยมีไขมันและน้ำมันจากพืชและสัตว์ (+350.1%) และน้ำตาลทราย (+204.3%) เป็นสินค้าหนุนสำคัญ โดยมีอินเดีย (+1,191.8%) และอินโดนีเซีย (+262.7%) เป็นตลาดหนุนสำคัญ
- **สินค้าอุตสาหกรรมขยายตัว 20.6%** ขยายตัวต่อเนื่องเป็นเดือนที่ 13 โดยมีสินค้าหนุนหลายประเภท เช่น ทองคำ (+1,046.7%), คอมพิวเตอร์และส่วนประกอบ (+32.3%) อัญมณีและเครื่องประดับไม่รวมทองคำ (+37.1%) เป็นต้น ในขณะที่รถยนต์และส่วนประกอบ (-10.9%) และผลิตภัณฑ์ยาง (-13.4%) เป็นสินค้าจุดสำคัญ
- **สินค้าแร่และเชื้อเพลิงขยายตัว 19.5%** ขยายตัวต่อเนื่อง 13 เดือน โดยมีน้ำมันสำเร็จรูป (+19.8%) เป็นสินค้าหนุนสำคัญ และมีตลาดหนุนหลายตลาด เช่น มาเลเซีย (+52.8%), ลาว (+25.4%) และเกาหลีใต้ (+674.6%) เป็นต้น อย่างไรก็ตาม มีจีน (-56.1%) เป็นตลาดจุดสำคัญ

ด้านการส่งออกรายตลาด พบว่าตลาดรัสเซียและยูเครนหดตัวรุนแรง ตลาดยุโรปชะลอลง ในขณะที่ตลาดฮ่องกงหดตัวเล็กน้อย

- การส่งออกไปรัสเซียและยูเครนหดตัวอย่างรุนแรงที่ -73% และ -77.8% จากผลกระทบของสงครามระหว่างสองประเทศ
- การส่งออกไปสหภาพยุโรปและสหราชอาณาจักร (EU28) ขยายตัว 8% ชะลอลงจากเดือนก่อนหน้าที่ 9.6% โดยมีสินค้าหนุนสำคัญเป็นอากาศยาน (+3,575.3%), และอัญมณีและเครื่องประดับ (+85.5%) ในขณะที่คอมพิวเตอร์และส่วนประกอบ (-22.1%), และรถยนต์และส่วนประกอบ (-48.2%) เป็นสินค้าจุดสำคัญ อย่างไรก็ตาม หากหักสินค้าในกลุ่มอากาศยาน ซึ่งอาจโตขึ้นจากปัจจัยเฉพาะชั่วคราวและไม่สะท้อนการส่งออกของไทยได้อย่างแท้จริง การส่งออกไป EU28 จะขยายตัวได้เพียง 2.1% ในเดือนมีนาคม ชะลอลงจากเดือนก่อนหน้าที่ 9.4%
- การส่งออกไปฮ่องกงหดตัว -1% หลังจกที่ขยายตัว 29.7% ในเดือนก่อนหน้า โดยมีแผงวงจรไฟฟ้า (-13.6%), อุปกรณ์กึ่งตัวนำ ทรานซิสเตอร์ และไดโอด (-17.7%), เครื่องสำอาง (-50.1%) และโทรศัพท์ (-48.7%) เป็นสินค้าจุดสำคัญ ในขณะที่มีเครื่องยนต์สันดาปภายในแบบลูกสูบและส่วนประกอบ (+10,901.6%), เครื่องคอมพิวเตอร์และส่วนประกอบ (+4.9%) และอัญมณีและเครื่องประดับ (+71.3%) เป็นสินค้าหนุนสำคัญ
- การส่งออกไปสวิตเซอร์แลนด์ขยายตัว 2,865% จากการส่งออกทองคำไปยังสวิตเซอร์แลนด์ที่มากถึง 1,812.9 ล้านดอลลาร์สหรัฐ ในเดือนมีนาคม 2022 คิดเป็น 67.9% ของการส่งออกทองคำทั้งหมดของไทย

รูปที่ 1 : การส่งออกไปรัสเซียและยูเครนได้รับผลกระทบจากสงครามอย่างรุนแรง

ส่งออกรายสินค้า

หน่วย: %YOY, (สัดส่วนในปี 2021)	2021	2021Q2	2021Q3	2021Q4	2022Q1	Jan-22	Feb-22	Mar-22	YTD
รวมทั้งหมด (100%)	17.1%	31.8%	15.3%	22.1%	14.9%	8.0%	16.2%	19.5%	14.9%
ไม่รวมทองคำ (98.6%)	22.4%	40.1%	23.6%	21.6%	10.1%	7.7%	13.2%	9.5%	10.1%
เครื่องใช้ไฟฟ้า (10.4%)	20.3%	48.7%	12.9%	11.7%	8.8%	9.2%	14.1%	4.1%	8.8%
รถยนต์และส่วนประกอบ (10.7%)	36.2%	120.5%	19.1%	21.8%	-11.4%	-21.0%	-1.1%	-10.9%	-11.4%
เกษตรกรรม (9.6%)	23.5%	26.9%	34.3%	19.2%	1.9%	3.9%	-1.7%	3.3%	1.9%
เคมีภัณฑ์และพลาสติก (9.4%)	36.4%	49.6%	43.0%	34.0%	18.6%	25.9%	19.9%	11.8%	18.6%
อุตสาหกรรมเกษตร (7.1%)	6.7%	6.8%	4.0%	19.4%	28.0%	21.5%	34.8%	27.6%	28.0%
คอมพิวเตอร์และส่วนประกอบ (8.1%)	18.0%	30.4%	17.7%	16.9%	8.6%	-10.5%	0.6%	32.3%	8.6%
ผลิตภัณฑ์ยาง (5.3%)	19.4%	48.5%	8.2%	-1.8%	-8.2%	-1.2%	-8.3%	-13.4%	-8.2%
แผงวงจรไฟฟ้า (3.1%)	18.7%	22.7%	19.4%	18.7%	17.7%	22.5%	20.9%	11.0%	17.7%
เครื่องจักรกล (2.9%)	21.6%	52.0%	27.2%	10.1%	17.5%	15.1%	14.8%	21.9%	17.5%
น้ำมันสำเร็จรูป (3.3%)	65.2%	93.8%	103.4%	103.5%	21.9%	23.0%	23.3%	19.8%	21.9%
สิ่งทอ (2.4%)	13.6%	32.5%	15.5%	17.8%	13.7%	12.8%	18.7%	10.2%	13.7%

ส่งออกรายตลาด

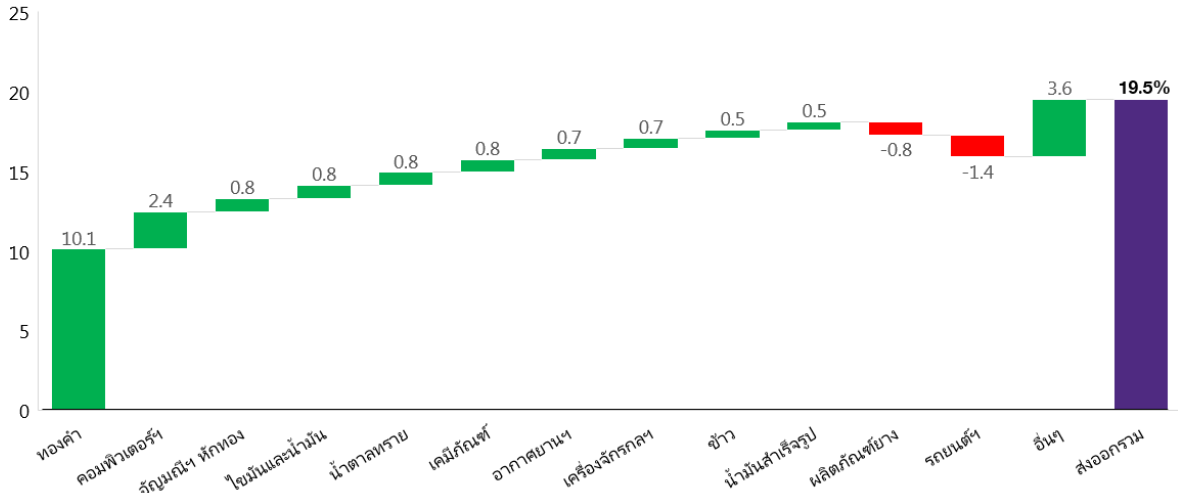
หน่วย: %YOY, (สัดส่วนในปี 2021)	2021	2021Q2	2021Q3	2021Q4	2022Q1	Jan-22	Feb-22	Mar-22	YTD
ส่งออกรวม	17.1%	31.8%	15.3%	22.1%	14.9%	8.0%	16.2%	19.5%	14.9%
สหรัฐฯ (15.4%)	21.5%	30.4%	19.6%	24.3%	24.1%	24.1%	27.2%	21.5%	24.1%
จีน (13.7%)	24.8%	29.3%	32.2%	17.3%	4.2%	6.8%	3.0%	3.2%	4.2%
อาเซียน5 (13.7%)	19.4%	27.0%	26.5%	42.9%	26.9%	13.2%	31.5%	34.8%	26.9%
CLMV (10.3%)	14.4%	42.1%	8.1%	13.4%	5.5%	2.3%	14.4%	1.0%	5.5%
ญี่ปุ่น (9.2%)	9.5%	20.0%	15.3%	-0.4%	1.2%	0.1%	2.6%	1.0%	1.2%
สหภาพยุโรป28 (9.3%)	21.2%	52.0%	14.0%	19.9%	7.5%	4.8%	9.6%	8.0%	7.5%
ฮ่องกง (4.3%)	2.6%	15.7%	7.8%	9.2%	5.0%	-8.7%	29.7%	-1.0%	5.0%
ออสเตรเลีย (4%)	10.9%	27.7%	-12.6%	14.6%	-2.4%	-2.4%	-2.6%	-2.2%	-2.4%
ตะวันออกกลาง (3.3%)	21.5%	41.7%	19.9%	34.5%	15.5%	0.3%	14.1%	30.0%	15.5%
อินเดีย (3.1%)	55.1%	181.3%	64.9%	47.5%	33.0%	31.9%	23.0%	43.4%	33.0%
รัสเซีย (0.4%)	41.7%	61.3%	61.4%	70.5%	-6.6%	31.9%	33.4%	-73.0%	-6.6%
ยูเครน (0%)	35.7%	52.8%	21.0%	27.1%	-49.2%	-29.1%	-43.8%	-77.8%	-49.2%
สวีตเซอร์แลนด์ (0.5%)	-81.3%	-76.8%	-87.9%	53.1%	1220.5%	13.5%	491.7%	2865.0%	1220.5%

ที่มา : การวิเคราะห์โดย EIC จากข้อมูลของกระทรวงพาณิชย์

รูปที่ 2 : การส่งออกในเดือนมีนาคมมีสินค้าทุนสำคัญหลายประการ โดยเฉพาะทองคำ แต่มีรถยนต์ และส่วนประกอบและผลิตภัณฑ์ยางเป็นปัจจัยจุดสำคัญ

แหล่งที่มาของการขยายตัว (Contribution to growth) ของมูลค่าการส่งออกเดือน มี.ค. 2022

หน่วย : percentage point



ที่มา : การวิเคราะห์โดย EIC จากข้อมูลของกระทรวงพาณิชย์

ด้านมูลค่านำเข้าในไตรมาสแรกของปี 2022 ขยายตัว 18.4%YOY ชะลอตัวจากไตรมาสก่อนหน้าที่ 29.4% โดยในไตรมาสนี้ขยายตัวในเกือบทุกหมวดนำเข้าสำคัญ ได้แก่ สินค้าเชื้อเพลิง (+86.2%) ที่ขยายตัวตามราคาที่ปรับเพิ่มขึ้นสูงมาจากการฟื้นตัวของอุปสงค์โลกและสงครามในยูเครน สินค้าทุน (+12%), สินค้าอุปโภคบริโภค (+10.8%) และสินค้าวัตถุดิบและกึ่งสำเร็จรูป (+7.3%, หรือ +17.6% หากหักทองคำ) ยกเว้นสินค้ากลุ่มยานพาหนะและอุปกรณ์การขนส่ง (-20.2%) ทั้งนี้ในภาพรวมของปี 2021 การนำเข้าขยายตัวที่ 29.8% ในส่วนของดุลการค้าไตรมาสแรกของปี 2022 ขาดดุลอยู่ที่ -944 ล้านดอลลาร์สหรัฐ

IMPLICATIONS

มูลค่าการส่งออกในเดือนมีนาคมยังขยายตัวต่อเนื่องแต่เริ่มเห็นถึงสัญญาณชะลอตัวจากผลกระทบของสงครามต่ออุปสงค์โลกและปัญหาชะงักงันของอุปทาน ภาพรวมการส่งออกสินค้าของไทยขยายตัวได้ในอัตราที่เร่งตัวขึ้นที่ 19.5% จาก 16.2% ในเดือนกุมภาพันธ์ โดยหากพิจารณาเทียบกับเดือนกุมภาพันธ์ (ปรับผลของฤดูกาล) การส่งออกจะยังขยายตัวที่ 7.3% (MOM, SA) อย่างไรก็ตาม หากพิจารณามูลค่าส่งออกหักทองคำ ซึ่งเป็นสินค้าที่ไม่ได้สะท้อนภาวะการค้าที่แท้จริง การส่งออกจะขยายตัวอยู่ที่ 9.5% ชะลอตัวจากเดือนก่อนหน้าที่ 13.2% และหากพิจารณาเทียบกับเดือนกุมภาพันธ์ (ปรับผลของฤดูกาล) การส่งออกหักทองจะขยายตัวเพียง 2.4% (MOM, SA) สอดคล้องกับดัชนีผู้จัดการฝ่ายจัดซื้อในภาคการผลิตโลก (Global Manufacturing PMI) ที่ย่อลงมาอยู่ที่ 53 ต่ำที่สุดในรอบ 18 เดือน สะท้อนทิศทางการชะลอตัวในภาคการผลิตในระยะข้างหน้า และดัชนีคำสั่งซื้อจากต่างประเทศ (Export Orders) ที่ปรับตัวลดลงต่ำกว่าระดับ 50 และอยู่ในระดับที่ต่ำที่สุดในรอบ 20 เดือนที่ 48.2 (รูปที่ 3 ข้าง) ซึ่งเป็นผลกระทบจากการชะลอตัวของอุปสงค์จากผลกระทบของสงครามระหว่างรัสเซียและยูเครน นอกจากนี้ ปัญหาชะงักงันของอุปทานโลกเริ่มส่งผลกระทบต่อภาคการผลิตของไทย สะท้อนจากมูลค่าส่งออกรถยนต์ที่หดตัวลงกว่า 11% และอาจมีความเสี่ยงเพิ่มมากขึ้นในระยะต่อไปจากการใช้มาตรการควบคุมการแพร่ระบาดของโอไมครอนที่เข้มงวดของจีน

ซึ่งเป็นผู้เล่นสำคัญในห่วงโซ่อุปทานโลกในช่วงที่ผ่านมา ทำให้ **EIC คาดว่าการส่งออกของไทยจะได้รับผลกระทบมากขึ้นเป็นลำดับ** สะท้อนจากข้อมูลการส่งออก 20 วันแรกของเดือนเมษายนของเกาหลีใต้ที่ยังทรงตัวและอาจมีแนวโน้มชะลอลงตัวลงหากจีนยังคงดำเนินมาตรการควบคุมโรคที่เข้มงวดต่อไปและการส่งออกไปตลาดฮ่องกงที่หดตัวลงจากการกลับมาใช้มาตรการควบคุมโรคที่เข้มงวดขึ้นในช่วงก่อนหน้า (รูปที่ 3 ขวา)

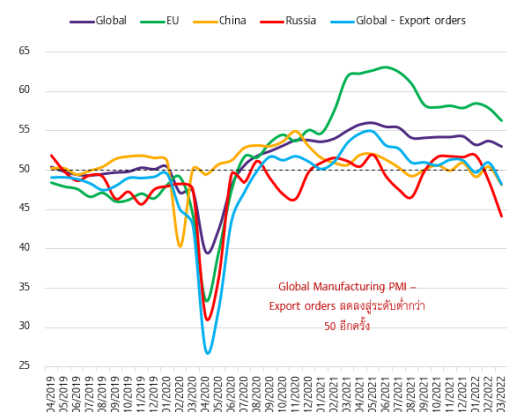
การส่งออกไปยุโรปยังขยายตัวได้แต่มีแนวโน้มชะลอ โดยถึงแม้ว่าตัวเลขการส่งออกไปรัสเซียและยูเครนจะลดลงเป็นอย่างมากที่ 73% และ 77.8% ตามลำดับ รวมถึงดัชนี Manufacturing PMI ของรัสเซียในเดือนมีนาคมจะลดลงมาอยู่ในระดับที่ต่ำที่สุดในรอบเกือบ 1 ปีที่ 44.1 แต่ตลาดรัสเซียและยูเครนยังนับว่าเป็นตลาดส่งออกขนาดเล็กของไทย คิดเป็นเพียง 0.43% ของการส่งออกทั้งหมด (ข้อมูลปี 2021) ทำให้ผลกระทบต่อการค้าไทยยังคงค่อนข้างจำกัด ในขณะที่การส่งออกไปยุโรปซึ่งเป็นตลาดส่งออกที่สำคัญของไทยที่มีสัดส่วนมูลค่าคิดเป็น 9.3% ยังขยายตัวได้ดีแม้จะชะลอลงที่ 8% สอดคล้องกับดัชนี Manufacturing PMI ของยุโรปที่ถึงแม้ว่าจะลดลงมาจากเดือนก่อนหน้าเล็กน้อยที่ 54 แต่ก็ยังยืนเหนือระดับ 50 ได้ เป็นระยะเวลา 21 เดือนติดต่อกัน โดยหากภาวะสงครามในยูเครนยังคงยืดเยื้อและส่งผลกระทบต่อเศรษฐกิจโลกโดยเฉพาะยุโรป อาจส่งผลให้ส่งออกไทยในระยะข้างหน้ามีความเสี่ยงเพิ่มมากขึ้น โดยเฉพาะกลุ่มสินค้าที่พึ่งพาตลาดยุโรปสูง (รูป 4 ซ้าย) อย่างไรก็ตาม ส่งออกไทยในบางกลุ่มสินค้าอาจได้รับอานิสงส์จากการคว่ำบาตรต่อรัสเซียทำให้มีโอกาสเข้าไปทำตลาดในยุโรปได้มากขึ้น เช่น ยางสังเคราะห์ ไม้อัด ปลาแช่แข็ง ฟอสฟิเนต รวมถึงสินค้าที่เกี่ยวข้องกับคาร์โบไฮเดรตที่อาจนำมาทดแทนข้าวสาลี ข้าวบาร์เลย์ และข้าวโพดของรัสเซียและยูเครน เป็นต้น (รูป 4 ขวา)

ในระยะถัดไปการส่งออกไปจีนมีแนวโน้มชะลอลงจากมาตรการควบคุมโรคที่เข้มงวดและผลกระทบจากการชะลอตัวของเศรษฐกิจจีน โดยตัวเลขการส่งออกจากไทยไปยังประเทศจีนขยายตัวในอัตราชะลอลงมากจากปีที่แล้วที่ 3.2% ในเดือนมีนาคม สอดคล้องกับตัวเลขการนำเข้าโดยรวมของจีนที่ชะลอลง (รูปที่ 5 ซ้าย) ดัชนี Manufacturing PMI ของจีนในไตรมาสแรกลดลงจาก 50.4 ในเดือนกุมภาพันธ์เหลือ 48.1 ในเดือนมีนาคม (รูปที่ 3 ซ้าย) และข้อมูลเร็วที่แสดงถึงกิจกรรมทางเศรษฐกิจที่ปรับตัวลดลงเช่นเดียวกัน (รูปที่ 5 ขวา)

รูปที่ 3 : การส่งออกของไทยในระยะข้างหน้ามีแนวโน้มชะลอลง สอดคล้องกับดัชนี Manufacturing PMI และ ข้อมูลเรือการส่งออกของเกาหลีใต้

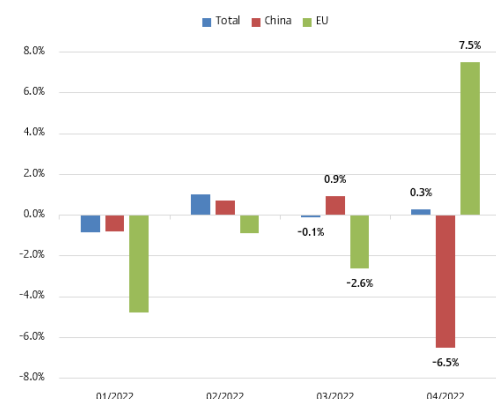
ดัชนีผู้จัดการฝ่ายจัดซื้อภาคการผลิต (Manufacturing PMI)

หน่วย: ดัชนี > 50 หมายความว่าสถานการณ์ดีขึ้น ปรับฤดูกาล



ตัวเลขการส่งออก 20 วันแรกของเดือนของเกาหลีใต้

หน่วย: %MOM, ปรับฤดูกาล

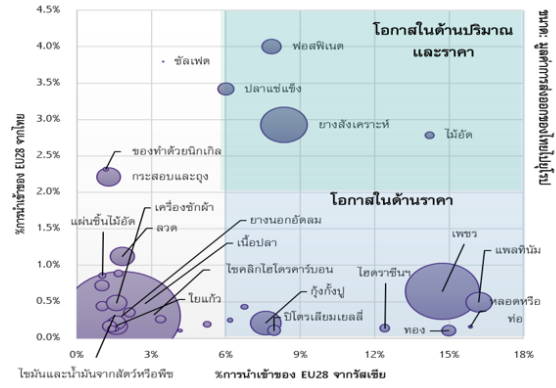
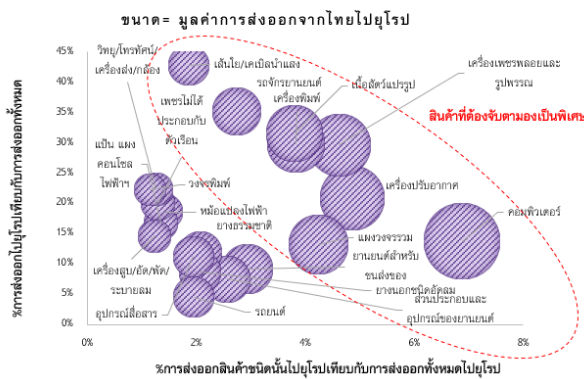


ที่มา : การวิเคราะห์โดย EIC จากข้อมูลของ IHS Markit, S&P Global, Google และ CEIC

รูปที่ 4 : สินค้าไทยที่พึ่งพาตลาดยุโรปสูงอาจได้รับผลกระทบจากเศรษฐกิจยุโรปที่จะฟื้นตัวช้าลง จากเดิม ทั้งนี้ขึ้นอยู่กับความรุนแรงของมาตรการตอบโต้ โดยมูลค่าการส่งออกไปยัง EU28 อยู่ที่ 2.5 หมื่นล้านดอลลาร์สหรัฐ (9.3%)

อุตสาหกรรมที่พึ่งพาการส่งออกไปยังยุโรปสูง เช่น กลุ่มอิเล็กทรอนิกส์ เครื่องปรับอากาศ เครื่องประดับ เครื่องพิมพ์ รถจักรยานยนต์ และสายเคเบิล อาจได้รับผลกระทบจากเศรษฐกิจยุโรปที่จะฟื้นตัวช้าลง

อย่างไรก็ตาม หากสินค้าจากรัสเซียถูกปิดกั้นจากตลาดยุโรป อาจเป็นโอกาสให้สินค้าไทยบางประเภทสามารถขยายส่วนแบ่งตลาดได้ เช่น ยางสังเคราะห์ ไม้อัด ปลาแซลมอน

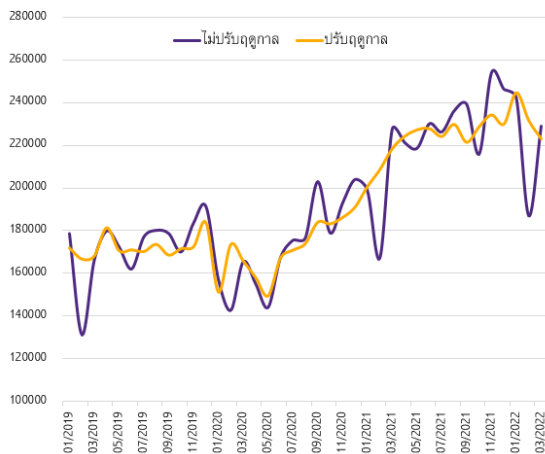


ที่มา : การวิเคราะห์โดย EIC จากข้อมูลของ Trademap

รูปที่ 5 : ในระยะถัดไปการส่งออกไปจีนมีแนวโน้มชะลอลงจากมาตรการควบคุมโรคที่เข้มงวด และผลกระทบจากการชะลอตัวของกิจกรรมทางเศรษฐกิจจีน

ตัวเลขการนำเข้าของจีน

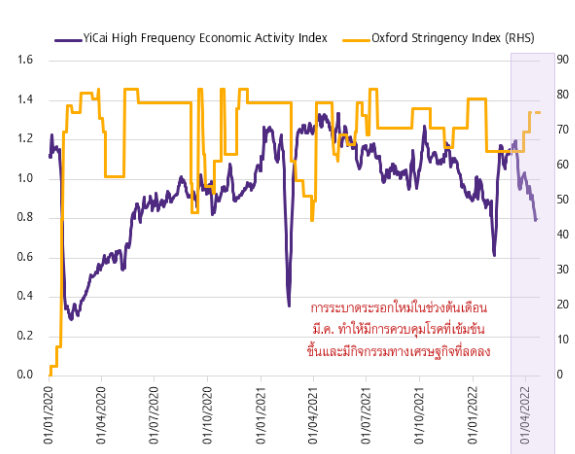
หน่วย: ล้านดอลลาร์สหรัฐ



ดัชนีกิจกรรมทางเศรษฐกิจของจีนและระดับความเข้มข้นในการควบคุมโรค

หน่วย: ดัชนี (2019=1)

หน่วย: ดัชนี (100=เข้มข้นที่สุด)



ที่มา : การวิเคราะห์โดย EIC จากข้อมูลของ Yicai Research Institute และ CEIC

EIC ได้ปรับประมาณการส่งออกของไทยในปี 2022 เพิ่มขึ้นเป็น 6.1% จากเดิม 3.4% (ตัวเลขในระบบดุลการชำระเงิน) แต่การขยายตัวเป็นผลจากปัจจัยด้านราคาที่สูงขึ้นตามต้นทุนโดยเฉพาะในหมวดพลังงานเป็นหลักและมากกว่าการเพิ่มขึ้นในเชิงปริมาณ ซึ่งสอดคล้องกับการปรับลดอัตราการขยายตัวของเศรษฐกิจและการค้าโลกโดยหน่วยงานต่าง ๆ รวมถึง EIC และดัชนีราคาส่งออกที่มีแนวโน้มปรับตัวสูงขึ้นอย่างต่อเนื่อง นอกจากนี้ เงินบาทที่อ่อนค่าจะเป็นปัจจัยสนับสนุนรายได้ของผู้ส่งออกไทยและอาจช่วยเพิ่มความสามารถในการแข่งขัน ซึ่งนับตั้งแต่เกิด

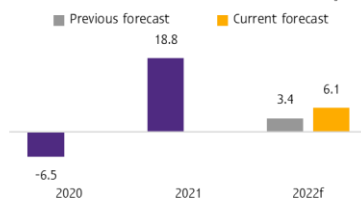
สงครามเงินบาทอ่อนค่ามากกว่าสกุลเงินส่วนใหญ่ในภูมิภาค โดย EIC คาดเงินบาทในระยะสั้นจะเผชิญแรงกดดันจากความต้องการถือสินทรัพย์เสี่ยงที่ลดลง ดุลบัญชีเดินสะพัดที่มีแนวโน้มขาดดุลมากขึ้น และการขึ้นดอกเบี้ยของหลายเศรษฐกิจสำคัญทั่วโลก ก่อนจะกลับมาแข็งค่าขึ้นในช่วงครึ่งปีหลัง ในช่วงเปลี่ยนผ่านนี้ ภาคส่งออกไทยจึงจะได้รับประโยชน์จากความสามารถในการแข่งขันด้านราคาเพื่อเพิ่มส่วนแบ่งตลาด ซึ่งจะแปรเป็นรายได้ที่เพิ่มขึ้นของธุรกิจส่งออกไทย อย่างไรก็ตาม คาดว่ามูลค่าการนำเข้าสินค้าจะขยายตัวในอัตราที่เร่งตัวกว่ามากที่ 13.2%

รูปที่ 6 : EIC ปรับคาดการณ์ส่งออกไทยเติบโต 6.1% จากคาดการณ์เดิม 3.4% จากราคาสินค้าส่งออกที่เพิ่มขึ้นเป็นหลัก โดยเฉพาะสินค้าในกลุ่มที่เกี่ยวข้องกับพลังงาน และแนวโน้มเงินบาทที่อ่อนค่าท่ามกลางเศรษฐกิจโลกที่มีแนวโน้มฟื้นตัวช้าลง

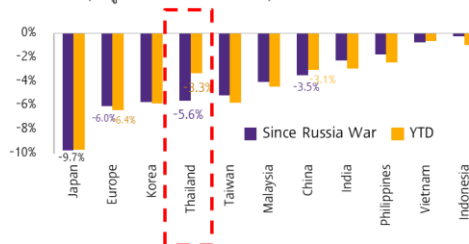
คาดการณ์การเติบโตของเศรษฐกิจโลกในปี 2022 โดย EIC
หน่วย : %YOY

GDP growth (%YOY)	2021	Prev	Current
World	5.8%	4.1%	3.4% ↓
US	5.5%	3.7%	3.2% ↓
Euro	5.0%	4.2%	2.7% ↓
Japan	1.9%	2.5%	1.7% ↓
China	7.8%	4.6%	4.5% ↓
India	8.8%	8.6%	7.8% ↓
Brazil	4.7%	0.5%	0.1% ↓
Korea	4.0%	3.3%	3.0% ↓
Malaysia	3.0%	6.5%	5.7% ↓
Philippines	5.0%	7.5%	6.8% ↓
Global Inflation	3.7%	5%	7% ↑

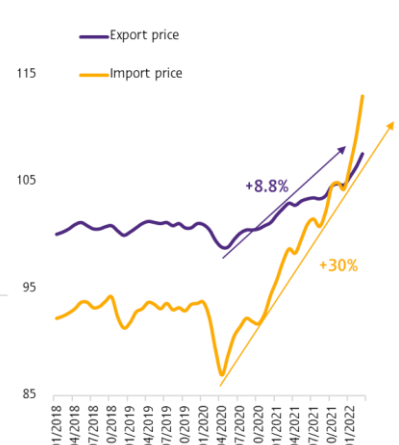
ประมาณการมูลค่าส่งออกของไทยโดย EIC
หน่วย: ดัชนี > 50 หมายความว่าสถานการณ์ดีขึ้น ปรับฤดูกาล



การเปลี่ยนแปลงของค่าเงินแต่ละสกุล เทียบต่อดอลลาร์สหรัฐฯ
หน่วย: % (ข้อมูล ณ วันที่ 27 เม.ย. 2022)



ดัชนีราคาสินค้านำเข้าและส่งออก
หน่วย : ดัชนี (2012=100)



ที่มา : การวิเคราะห์โดย EIC จากข้อมูลของกระทรวงพาณิชย์, WTO, IMF WEO, Bloomberg, IHS Markit และ CEIC

บทวิเคราะห์โดย... <https://www.scbeic.com/th/detail/product/8245>

ผู้เชี่ยวชาญวิเคราะห์

ดร.ปุณยวัฒน์ ศรีสิงห์ (poonyawat.sreesing@scb.co.th)

นักเศรษฐศาสตร์อาวุโส

วิชาย กุลาตี (vishal.gulati@scb.co.th)

นักวิเคราะห์

ECONOMIC AND FINANCIAL MARKET RESEARCH

ดร. สมประวิณ มั่นประเสริฐ

รองผู้จัดการใหญ่ ประธานเจ้าหน้าที่บริหารกลุ่มงาน Economic Intelligence Center (EIC)

ธนาคารไทยพาณิชย์ จำกัด (มหาชน)

ดร. ชินวุฒิ เตชานุวัตร

ผู้อำนวยการฝ่ายวิจัยเศรษฐกิจ และตลาดการเงิน

วชิรวัฒน์ บานชื่น

นักเศรษฐศาสตร์อาวุโส

ดร.ปุณยวัฒน์ ศรีสิงห์

นักเศรษฐศาสตร์อาวุโส

จงรัก ก้องกำชัย

นักวิเคราะห์

ณิชนันท์ โลกวิบูล

นักวิเคราะห์

ปณณ์ พัฒนศิริ

นักวิเคราะห์

วิชาย กุลาตี

นักวิเคราะห์

อสมมา เหลี่ยมมุกดา

นักวิเคราะห์



“Economic and business intelligence for effective decision making”



ECONOMIC INTELLIGENCE CENTER

ศูนย์วิจัยเศรษฐกิจและธุรกิจ ธนาคารไทยพาณิชย์



เจาะลึก

สถานการณ์เศรษฐกิจ



เกาะติด

การเปลี่ยนแปลงที่ส่งผลกระทบต่อภาคธุรกิจ



อัปเดต

ประเด็นร้อนที่ไม่ควรพลาด



Stay connected

Find us at



@scbeic | 

www.scbeic.com