

ส่งออกเดือน พ.ค. ขยายตัวสูงจากปัจจัยฐานต่ำ EIC คาด ส่งออก จะยังขยายตัวต่อเนื่อง แต่ต้องจับตามองการระบาดรอบใหม่ ของ COVID-19 ในหลายประเทศ โดยเฉพาะกลุ่มอาเซียน

24 มิถุนายน 2021

Key summary

- มูลค่าการส่งออกเดือน พ.ค. 2021 ขยายตัวถึง 41.6%YOY สูงสุดในรอบเกือบ 11 ปี และหากหักทองคำจะขยายตัวเพิ่มขึ้นเป็น 48.8%YOY โดยสินค้าสำคัญที่ขยายตัวสูง ได้แก่ รถยนต์และส่วนประกอบ น้ำมันสำเร็จรูป ผลิตภัณฑ์ยาง เม็ดพลาสติก และเคมีภัณฑ์
- อัตราเติบโตในระดับสูงของเดือน พ.ค. เกิดจากปัจจัยฐานต่ำปีก่อนเป็นสำคัญ โดยหากพิจารณามูลค่าส่งออกแบบปรับฤดูกาล พบว่าการส่งออกได้รับลดความร้อนแรงลงมาระดับหนึ่ง สะท้อนจาก %MoM_sa ที่หดตัว อย่างไรก็ดี มูลค่าการส่งออกที่ 23,057.9 ล้านดอลลาร์สหรัฐในเดือน พ.ค. ก็ถือว่าเป็นระดับที่สูงกว่าค่าเฉลี่ยรายเดือนในช่วงปี 2019 ก่อนเกิดวิกฤต และยังคงเป็นไปในทิศทางสอดคล้องกับที่ EIC คาดไว้ทั้งปี 2021 ว่าจะเติบโตที่ 15.0%YOY
- ในช่วงที่เหลือของปี การส่งออกมีแนวโน้มขยายตัวต่อเนื่องตามเศรษฐกิจโลกที่ฟื้นตัว โดยคาดว่าเดือน มิ.ย. จะเป็นอีกเดือนที่การส่งออกจะขยายตัวสูงจากปัจจัยฐานต่ำ ก่อนที่อัตราเติบโตจะทยอยปรับลดลง ทั้งนี้ต้องติดตามความเสี่ยงของการระบาดรอบใหม่ในหลายประเทศ โดยเฉพาะในอาเซียน ซึ่งเป็นคู่ค้าสำคัญของไทย ขณะที่ปัญหาค่าระวางเรือสูงจากการขาดแคลนตู้คอนเทนเนอร์ ได้ทวีความรุนแรงขึ้นอีกจากการระบาดรอบล่าสุดทางตอนใต้ของจีน ซึ่งทำให้ต้นทุนการส่งสินค้าของผู้ประกอบการไทยยังอยู่ในระดับสูงกว่าปกติ

Key points

มูลค่าการส่งออกเดือนพฤษภาคม 2021 ขยายตัวถึง 41.6%YOY นับเป็นอัตราการขยายตัวที่สูงสุดในรอบเกือบ 11 ปี และหากหักทองคำการส่งออกจะขยายตัวเพิ่มขึ้นเป็น 48.8%YOY ทำให้ในช่วง 5 เดือนแรกของปี 2021 มูลค่าการส่งออกขยายตัวที่ 10.8%YOY และหากไม่รวมทองคำ การส่งออกจะเติบโตถึง 18.6%YOY

ด้านการส่งออกรายสินค้า พบว่าการส่งออกสินค้าสำคัญทุกประเภทมีการขยายตัว โดยสินค้าสำคัญที่ขยายตัวสูง ได้แก่ รถยนต์และส่วนประกอบ น้ำมันสำเร็จรูป ผลิตภัณฑ์ยาง เม็ดพลาสติก และเคมีภัณฑ์

- การส่งออกรถยนต์และส่วนประกอบขยายตัวถึง 170.3%YOY ขยายตัวต่อเนื่อง 7 เดือนติดต่อกัน โดยตลาดหลักที่ขยายตัวสูง ได้แก่ เวียดนาม (922%YOY), ออสเตรเลีย (245%YOY), นิวซีแลนด์ (535.8%YOY) และมาเลเซีย (530.2%YOY)
- น้ำมันสำเร็จรูปขยายตัวถึง 105.5%YOY ตามราคาน้ำมันดิบที่ขยายตัวในระดับสูง โดยมีตลาดหลักที่ขยายตัวคือ กัมพูชา (153.4%YOY), สิงคโปร์ (225.3%YOY) และมาเลเซีย (151.8%YOY)
- ผลิตภัณฑ์ยางยังขยายตัวต่อเนื่องที่ 54.7%YOY โดยสินค้าหลักที่ขยายตัวดีคือ ถุงมือยาง (98.1%YOY) ตามความต้องการอุปกรณ์การแพทย์ที่ขยายตัวสูง และยางยานพาหนะ (77.3%YOY) ตามการฟื้นตัวของอุตสาหกรรมยานยนต์โลก
- เม็ดพลาสติกขยายตัวดีที่ 61.4%YOY โดยเฉพาะในตลาดอินเดีย (328.3%YOY), อินโดนีเซีย (225.9%YOY) และเวียดนาม (92.93%YOY) ขณะที่การส่งออกเคมีภัณฑ์ก็ขยายตัวดีเช่นกันที่ 73.8%YOY โดยมีตลาดหลักที่ขยายตัวสูงคือ จีน (38.2%YOY), เวียดนาม (133.9%YOY) และญี่ปุ่น (129.9%YOY)
- การส่งออกสินค้าเกษตรและอุตสาหกรรมเกษตรขยายตัวดีที่ 20.5%YOY และ 5.5%YOY ตามลำดับ โดยสินค้าหลักที่ขยายตัวดีคือ ยางพารา (99.2%YOY) และผลิตภัณฑ์มันสำปะหลัง (59.2%YOY) อย่างไรก็ตาม การส่งออกน้ำตาลทรายหดตัวที่ -45.7%YOY โดยหดตัวต่อเนื่อง 14 เดือนติดต่อกัน ซึ่งส่วนหนึ่งเกิดจากการโดนเก็บภาษีเพิ่มขึ้นในตลาดเวียดนาม ขณะที่การส่งออกข้าวหดตัวเช่นกันที่ -42.1%YOY โดยหดตัวต่อเนื่อง 6 เดือนติดต่อกัน เนื่องจากราคาข้าวของไทยอยู่ในระดับสูงกว่าคู่แข่ง
- อัญมณีและเครื่องประดับหักทองคำเติบโตสูงถึง 113.3%YOY (หากไม่หักทองคำจะหดตัว -23.8%YOY) โดยสินค้าหลักที่ขยายตัวดีคือ พลอย (246.5%YOY), เครื่องประดับที่ทำด้วยทอง (195.1%YOY) และเพชร (126.3%YOY)

ด้านการส่งออกรายตลาด พบว่าการส่งออกขยายตัวทุกตลาดสำคัญ โดยเฉพาะอินเดีย สหภาพยุโรป และกลุ่มอาเซียน 5

- การส่งออกไปอินเดียขยายตัวในอัตราเร่งขึ้นมากที่สุดที่ 243.8%YOY โดยมีสินค้าหลักที่ขยายตัวคือ ไขมันและน้ำมันจากพืชและสัตว์ (1,095,274%YOY), รถยนต์และส่วนประกอบ (828.1%YOY), เหล็ก เหล็กกล้าและผลิตภัณฑ์ (364%YOY) และเม็ดพลาสติก (328.3%YOY)
- การส่งออกไปจีนขยายตัวที่ 25.5%YOY โดยสินค้าหลักที่ขยายตัว ได้แก่ ผลไม้ (63.0%YOY), เครื่องคอมพิวเตอร์และส่วนประกอบ (69.2%YOY) และยางพารา (69.5%YOY)
- การส่งออกไปสหรัฐฯ ขยายตัวที่ 44.9%YOY โดยขยายตัวต่อเนื่องติดต่อกัน 12 เดือน ซึ่งมีสินค้าหลักที่ขยายตัวคือ รถยนต์และส่วนประกอบ (337.5%YOY), อัญมณีและเครื่องประดับ (172.7%YOY) และเครื่องปรับอากาศและส่วนประกอบ (184.7%YOY)
- การส่งออกไปยุโรปขยายตัวเร่งขึ้นต่อเนื่องมาอยู่ที่ 63.1%YOY โดยมีสินค้าหลักคือ อัญมณีและเครื่องประดับ (167.6%YOY), รถยนต์และส่วนประกอบ (150.4%YOY) และเครื่องปรับอากาศ (83.2%YOY)
- การส่งออกไปตลาดอาเซียน 5 พลิกกลับมาขยายตัวที่ 51.0%YOY จากเดือนก่อนหน้าที่หดตัว -4.4%YOY โดยสินค้าส่งออกหลักที่ขยายตัว ได้แก่ รถยนต์และส่วนประกอบ (404.8%YOY), น้ำมันสำเร็จรูป (158.8%YOY) และเม็ดพลาสติก (213.50%YOY)

รูปที่ 1 : การส่งออกเดือน พ.ค. 2021 มีการขยายตัวในทุกหมวดสินค้าสำคัญและอุตสาหกรรมสำคัญ

ส่งออกรายสินค้า

หน่วย: %YOY, (สัดส่วนในปี 2020)	2020	2020Q2	2020Q3	2020Q4	2021Q1	Mar-21	Apr-21	May-21	YTD
รวมทั้งหมด (100%)	-5.9%	-15.2%	-7.7%	-2.0%	2.1%	8.3%	13.1%	41.6%	10.8%
ไม่รวมทองคำ (94.3%)	-8.5%	-18.8%	-10.7%	-1.6%	8.1%	13.7%	28.9%	48.8%	18.6%
เครื่องใช้ไฟฟ้า (10.1%)	-3.0%	-22.0%	0.7%	10.9%	14.8%	20.9%	45.2%	60.3%	27.1%
รถยนต์และส่วนประกอบ (9.2%)	-21.8%	-52.5%	-24.3%	0.1%	23.8%	43.1%	135.9%	170.3%	51.6%
เกษตรกรรม (9.1%)	-3.1%	1.4%	-9.5%	4.8%	12.9%	11.5%	11.4%	20.5%	14.3%
เคมีภัณฑ์และพลาสติก (8.1%)	-10.7%	-19.4%	-10.3%	-0.3%	20.6%	34.4%	44.0%	58.5%	31.9%
อุตสาหกรรมการเกษตร (7.8%)	-3.8%	-3.0%	-4.6%	-11.5%	-2.7%	0.5%	1.4%	5.5%	-0.2%
คอมพิวเตอร์และส่วนประกอบ (8.1%)	2.3%	-6.7%	3.7%	3.8%	8.4%	4.3%	28.7%	44.5%	18.5%
ผลิตภัณฑ์ยาง (5.2%)	7.8%	-7.7%	15.7%	15.5%	32.4%	50.2%	55.5%	54.7%	40.1%
แผงวงจรไฟฟ้า (3.1%)	-5.7%	-5.1%	-9.7%	-1.9%	13.9%	18.9%	6.5%	29.8%	15.4%
เครื่องจักรกล (2.8%)	-10.5%	-27.4%	-14.8%	1.9%	8.2%	15.0%	29.8%	52.9%	18.7%
น้ำมันสำเร็จรูป (2.3%)	-27.0%	-42.5%	-33.3%	-28.3%	-5.5%	21.6%	98.8%	105.5%	25.6%
สิ่งทอ (2.5%)	-16.9%	-29.0%	-21.0%	-12.5%	-5.3%	12.3%	36.9%	38.2%	8.0%

ส่งออกรายตลาด

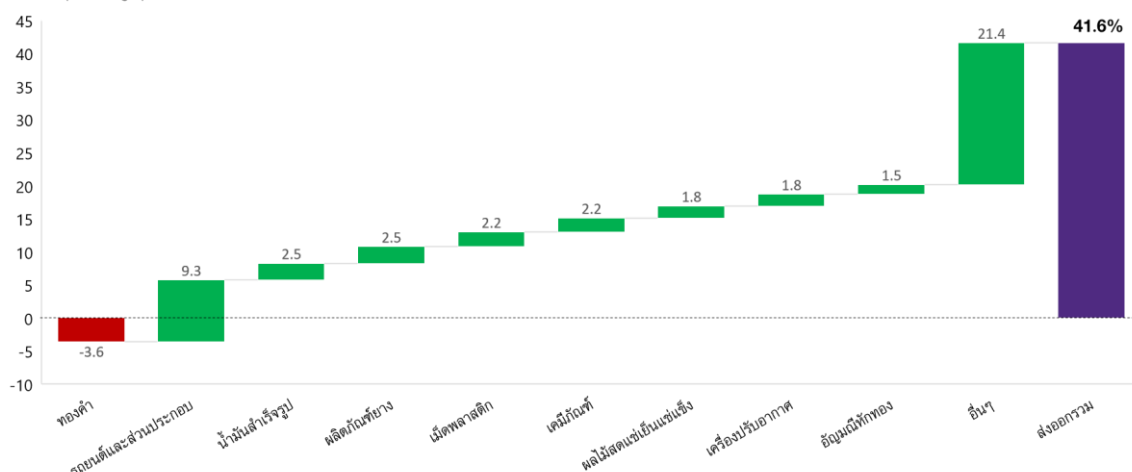
หน่วย: %YOY, (สัดส่วนในปี 2020)	2020	2020Q2	2020Q3	2020Q4	2021Q1	Mar-21	Apr-21	May-21	YTD
ส่งออกรวม	-5.9%	-15.2%	-7.7%	-2.0%	2.1%	8.3%	13.1%	41.6%	10.8%
สหรัฐฯ (14.8%)	9.7%	8.9%	17.8%	16.2%	12.4%	7.2%	9.0%	44.9%	16.9%
อาเซียน5 (13.4%)	-12.2%	-19.7%	-19.2%	-15.0%	-10.2%	-2.5%	-4.4%	51.0%	0.0%
จีน (12.9%)	2.2%	12.1%	0.0%	-2.6%	19.7%	34.9%	21.9%	25.5%	21.6%
CLMV (10.5%)	-11.1%	-25.9%	-9.2%	-12.0%	0.6%	2.0%	44.2%	46.8%	15.0%
ญี่ปุ่น (9.8%)	-7.0%	-13.5%	-13.0%	4.2%	6.4%	4.6%	2.7%	27.4%	9.2%
สหภาพยุโรป15 (8%)	-12.6%	-30.6%	-12.5%	-3.7%	8.0%	31.2%	52.4%	63.1%	22.9%
ฮ่องกง (4.9%)	-3.6%	-8.6%	-13.9%	-2.0%	-19.3%	-26.8%	-19.8%	48.4%	-9.0%
ออสเตรเลีย (4.2%)	-3.9%	-15.9%	-8.8%	14.8%	19.8%	14.9%	31.9%	22.4%	22.1%
ตะวันออกกลาง (3.1%)	-12.7%	-22.0%	-23.3%	-10.1%	-0.3%	-0.7%	65.7%	39.9%	14.7%
อินเดีย (2.4%)	-25.0%	-67.2%	-21.3%	9.0%	7.6%	27.5%	193.0%	243.8%	47.1%

ที่มา : การวิเคราะห์โดย EIC จากข้อมูลของกระทรวงพาณิชย์

รูปที่ 2 : สินค้าส่งออกหลักที่เป็นปัจจัยบวกต่อการขยายตัวของการส่งออก ได้แก่ รถยนต์, น้ำมันสำเร็จรูป, ผลิตภัณฑ์ยาง และเม็ดพลาสติก ขณะที่การส่งออกทองที่หดตัวเป็นปัจจัยลบสำคัญ

แหล่งที่มาของการขยายตัว (Contribution to growth) ของมูลค่าการส่งออกเดือน พ.ค. 2021

หน่วย : percentage point



ที่มา : การวิเคราะห์โดย EIC จากข้อมูลของกระทรวงพาณิชย์

ด้านมูลค่านำเข้าในเดือนพฤษภาคม 2021 ขยายตัวในอัตราเร่งที่ 63.5%YOY ต่อเนื่องจากการขยายตัวที่ 29.8%YOY ในเดือนก่อนหน้า โดยเป็นการขยายตัวในทุกหมวดนำเข้าสำคัญ ได้แก่ สินค้าเชื้อเพลิง (203.3%YOY), สินค้าทุน (35.9%YOY), สินค้าอุปโภคบริโภค (33.9%YOY) และยานพาหนะและอุปกรณ์การขนส่ง (71.7%YOY) ขณะที่การนำเข้าสินค้าวัตถุดิบและกึ่งสำเร็จรูปขยายตัวเช่นกันที่ 61.7%YOY แต่หากหักทองคำจะเหลือขยายตัว

ที่ 61.1%YOY แต่ก็ยังนับเป็นการขยายตัวที่สูงมาก ซึ่งส่วนหนึ่งของการนำเข้าวัตถุดิบที่เพิ่มขึ้นอาจนำไปผลิตสินค้าส่งออก จึงเป็นสัญญาณที่ดีต่อการฟื้นตัวของภาคส่งออกในระยะต่อไป ทั้งนี้ช่วง 5 เดือนแรกของปี 2021 การนำเข้าขยายตัวที่ 21.5%YOY ขณะที่ดุลการค้าช่วง 5 เดือนแรกเกินดุลที่ 1,494.1 ล้านดอลลาร์สหรัฐ

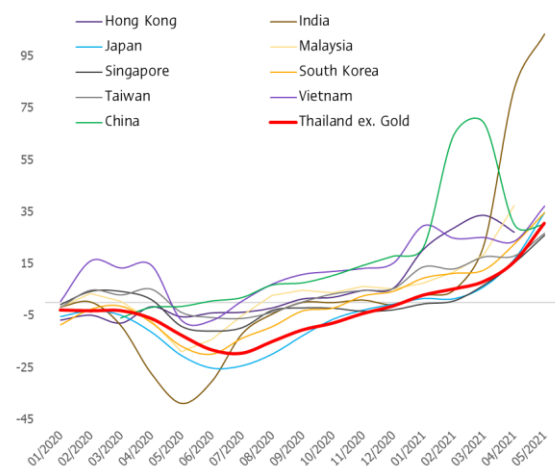
Implication

การส่งออกเดือนพฤษภาคม 2021 ขยายตัวสูงจากปัจจัยฐานต่ำ สอดคล้องกับตัวเลขส่งออกของหลายประเทศทั่วโลก โดยจากรูปที่ 3 จะเห็นได้ว่ามูลค่าส่งออกของหลายประเทศส่งออกสำคัญของโลกล้วนมีอัตราเติบโตสูงมากในช่วงหลัง เนื่องจากปัจจัยฐานต่ำปีที่แล้วที่ทั้งโลกมีมาตรการปิดเมืองเข้มข้น จนส่งผลกระทบต่อห่วงโซ่อุปทานการผลิตเพื่อส่งออก (supply chain disruption) ทั้งนี้หากพิจารณามูลค่าการส่งออกของไทยแบบปรับฤดูกาล จะพบว่าการส่งออกไทยปรับลดความร้อนแรงลงมาระดับหนึ่งหลังจากฟื้นตัวอย่างรวดเร็วในช่วงก่อนหน้านี้ สะท้อนจากการหดตัวเมื่อเทียบกับเดือนเมษายนในปีนี้เป็นแบบปรับฤดูกาลที่ -3.5%mom_sa แต่ในภาพรวมยังถือได้ว่ามูลค่าการส่งออกที่ชะลอลงสอดคล้องกับ**ตัวเลขคาดการณ์ส่งออกทั้งปี 2021 ของ EIC ที่ 15.0%YOY** โดยคาดว่าเดือนมิถุนายนจะเป็นอีกเดือนที่มูลค่าการส่งออกจะขยายตัวในระดับสูงจากปัจจัยฐานต่ำ ก่อนอัตราเติบโตจะทยอยปรับลดลงในช่วงที่เหลือของปี

รูปที่ 3 : การส่งออกเดือน พ.ค. 2021 ขยายตัวสูงจากปัจจัยฐานต่ำ สอดคล้องกับตัวเลขส่งออกของหลายประเทศทั่วโลก แต่หากพิจารณามูลค่าการส่งออกของไทยแบบปรับฤดูกาล พบว่าปรับลดความร้อนแรงมาบ้าง สะท้อนจากตัวเลข %mom_sa ที่หดตัว

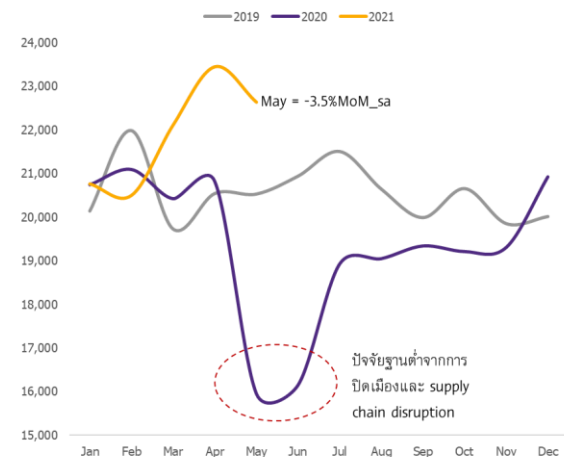
มูลค่าการส่งออกของประเทศส่งออกสำคัญ

หน่วย : %YOY, 3MMA



มูลค่าการส่งออกของไทยแบบปรับฤดูกาล

หน่วย : ล้านดอลลาร์สหรัฐ

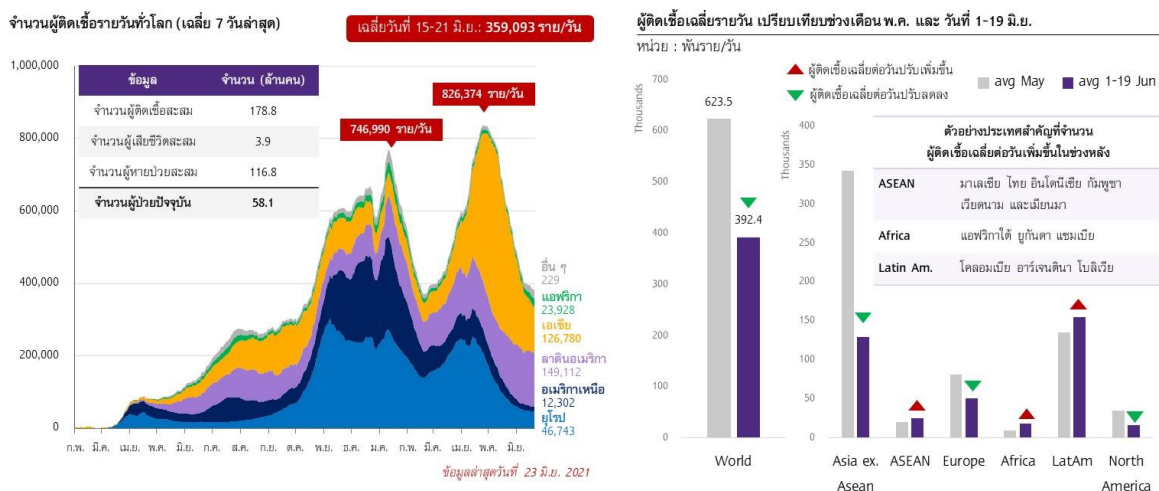


ที่มา : การวิเคราะห์โดย EIC จากข้อมูลของกระทรวงพาณิชย์ และ CEIC

การส่งออกมีแนวโน้มขยายตัวต่อเนื่องตามเศรษฐกิจโลกที่ฟื้นตัวแข็งแกร่ง อย่างไรก็ตาม ความเสี่ยงของการระบาดรอบใหม่ในหลายประเทศ โดยเฉพาะประเทศในอาเซียน ในช่วงที่เหลือของปี เศรษฐกิจโลกยังมีแนวโน้มขยายตัวต่อเนื่องตามความคืบหน้าในการฉีดวัคซีน ซึ่งจะส่งผลทำให้ประชาชนมีความเชื่อมั่นในการจับจ่ายใช้สอยมากขึ้น เป็นผลดีต่อการฟื้นตัวของเศรษฐกิจในหลายประเทศ โดยเฉพาะกลุ่มประเทศพัฒนาแล้ว และจีน ที่คาดว่าจะมีพัฒนาการด้านการฉีดวัคซีนที่มากกว่ากลุ่มประเทศด้อยและกำลังพัฒนา อย่างไรก็ตาม แม้ว่าการคาดการณ์ล่าสุดของจำนวนผู้ติดเชื้อทั่วโลกจะปรับลดลงจากยอดสูงสุดในช่วงเดือนพฤษภาคมที่ผ่านมา แต่ในช่วงหลังหลายประเทศเริ่มมีการระบาดมากขึ้นจากไวรัสสายพันธุ์อินเดีย สะท้อนจากจำนวนผู้ติดเชื้อเฉลี่ยรายวันช่วงล่าสุด

(เฉลี่ยวันที่ 1 – 19 มิ.ย.) ที่สูงกว่าค่าเฉลี่ยในช่วงเดือนก่อน (พ.ค.) โดยเฉพาะประเทศในกลุ่มอาเซียน ซึ่งเป็นคู่ค้าหลักของไทย (รูปที่ 4) ทั้งนี้ต้องติดตามต่อไปว่าการระบาดที่เกิดขึ้นจะลุกลามจนกลายเป็นการระบาดระลอกใหม่ และจะกระทบต่อภาคการส่งออกของโลกและของไทยหรือไม่

รูปที่ 4 : แม้ว่าการระบาดทั่วโลกจะปรับดีขึ้นในช่วงหลัง แต่มีบางประเทศที่พบการระบาดมากขึ้น โดยเฉพาะประเทศในกลุ่มอาเซียนซึ่งเป็นปัจจัยเสี่ยงต้องติดตามต่อไป



ที่มา : การวิเคราะห์โดย EIC จากข้อมูลของ John Hopkins และ CEIC

นอกจากนี้ การส่งออกของไทยยังมีปัจจัยกดดันต่อเนื่องจากปัญหาการขาดแคลนชิปคอนดักเตอร์ (ซีพ) และตู้คอนเทนเนอร์ โดยการขาดแคลนชิปในช่วงปัจจุบันเกิดจากหลายปัจจัย ได้แก่ การหยุดการผลิตในช่วงก่อนหน้านี้ที่มีการระบาดของ COVID-19 ในปีก่อน ประกอบกับความต้องการสินค้าอิเล็กทรอนิกส์ที่เพิ่มมากขึ้นตามพฤติกรรมที่เปลี่ยนแปลงไป ปัญหาภัยแล้งในไต้หวันซึ่งเป็นผู้ผลิตชิปรายใหญ่ของโลก รวมถึงการแย่งชิงสต็อกชิปเนื่องจากการแข่งขันเทคโนโลยีระหว่างจีนและสหรัฐฯ ซึ่งการขาดแคลนชิปได้ส่งผลกระทบต่อหลายอุตสาหกรรม เช่น โทรศัพท์มือถือ เครื่องเกม และอุตสาหกรรมยานยนต์ เป็นต้น โดยปัญหาดังกล่าวจะยังเป็นปัจจัยเสี่ยงและปัจจัยกดดันต่อเนื่องต่อภาคการส่งออกของไทยและโลกในช่วงที่เหลือของปี

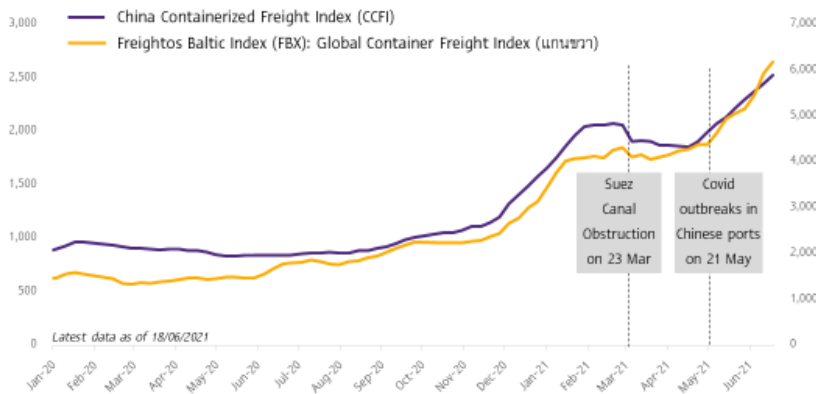
ขณะที่ปัญหาการขาดแคลนตู้คอนเทนเนอร์ล่าสุดได้ปรับตัวแย่ลงอีกครั้งจากการระบาดระลอกใหม่ทางตอนใต้ของจีน โดยในช่วงก่อนหน้านี้ การฟื้นตัวของภาวะการค้าโลกที่เริ่มปรับสูงขึ้นในช่วงครึ่งหลังของปี 2020 ขณะที่หลายท่าเรือของทางฝั่งอเมริกาและยุโรปยังไม่สามารถดำเนินการได้จากการระบาดของ COVID-19 จึงทำให้การขาดแคลนตู้คอนเทนเนอร์เป็นปัญหาเรื้อรามา ต่อมาเกิดวิกฤตการณ์เรือขวางคลองสุเอซในเดือนมีนาคม 2021 จึงยังเป็นอีกหนึ่งปัจจัยซ้ำเติมให้สถานการณ์แย่ลง และล่าสุดปัญหาการแพร่ระบาด COVID-19 รอบใหม่ในมณฑลกว่างตุงของจีน ได้ทำให้เกิดความล่าช้าในการบริหารจัดการสินค้าของท่าเรือเหยียนเทียนและท่าเรือกว่างโจว ซึ่งเป็นท่าเรือที่มีขนาดใหญ่ที่สุดเป็นลำดับ 3 และ 5 ของโลก จึงทำให้สถานการณ์ขาดแคลนตู้คอนเทนเนอร์ยิ่งทวีคูณเพิ่มเติม สะท้อนจากราคาระวางเรือ (Freight) ที่กลับมาปรับเพิ่มสูงขึ้นอีกครั้งในช่วงหลัง (รูปที่ 5)

รูปที่ 5 : การระบาดของ COVID-19 รอบล่าสุดทางตอนใต้ของจีน ได้ซ้ำเติมปัญหาการขาดแคลนตู้คอนเทนเนอร์ และทำให้ค่าระวาง (Freight) ปรับเพิ่มสูงขึ้นอีกครั้ง

เครื่องชี้วัดค่าระวางเรือขนส่งตู้คอนเทนเนอร์

หน่วย : ดัชนี (1 ม.ค. 1998 = 1,000)

หน่วย : ดัชนี (weighted average of 12 regional route, USD/FEU)



ปัจจัยที่ทำให้ค่าระวางเรืออยู่ในระดับสูงต่อเนื่อง



เดิมท่าเรือปิดในช่วงการระบาด
ของ COVID-19 เมื่ออุปสงค์ฟื้นตัว
ทำให้เกิดการขาดแคลนเรือและตู้
ขนส่งสินค้า



เกิดเหตุการณ์เรือ Ever Given
ขวางคลองสุเอซ



การระบาดของ COVID-19
รอบใหม่ทางตอนใต้ของจีน

ที่มา : การวิเคราะห์โดย EIC จากข้อมูลของ Bloomberg และ Freightos

บทวิเคราะห์จาก... <https://www.scbeic.com/th/detail/product/7648>

ผู้เขียนบทวิเคราะห์ : พันนัทร อรุณนิรมาน (panundorn.aruneeniramarn@scb.co.th)

นักเศรษฐศาสตร์อาวุโส

วิชาญ กุลลาตี (vishal.gulati@scb.co.th)

นักวิเคราะห์

Economic Intelligence Center (EIC)

ธนาคารไทยพาณิชย์ จำกัด (มหาชน)

EIC Online: www.scbeic.com



Disclaimer: The information contained in this report has been obtained from sources believed to be reliable. However, neither we nor any of our respective affiliates, employees or representatives make any representation or warranty, express or implied, as to the accuracy or completeness of any of the information contained in this report, and we and our respective affiliates, employees or representatives expressly disclaim any and all liability relating to or resulting from the use of this report or such information by the recipient or other persons in whatever manner. Any opinions presented herein represent our subjective views and our current estimates and judgments based on various assumptions that may be subject to change without notice, and may not prove to be correct. This report is for the recipient's information only. It does not represent or constitute any advice, offer, recommendation, or solicitation by us and should not be relied upon as such. We, or any of our associates, may also have an interest in the companies mentioned herein.