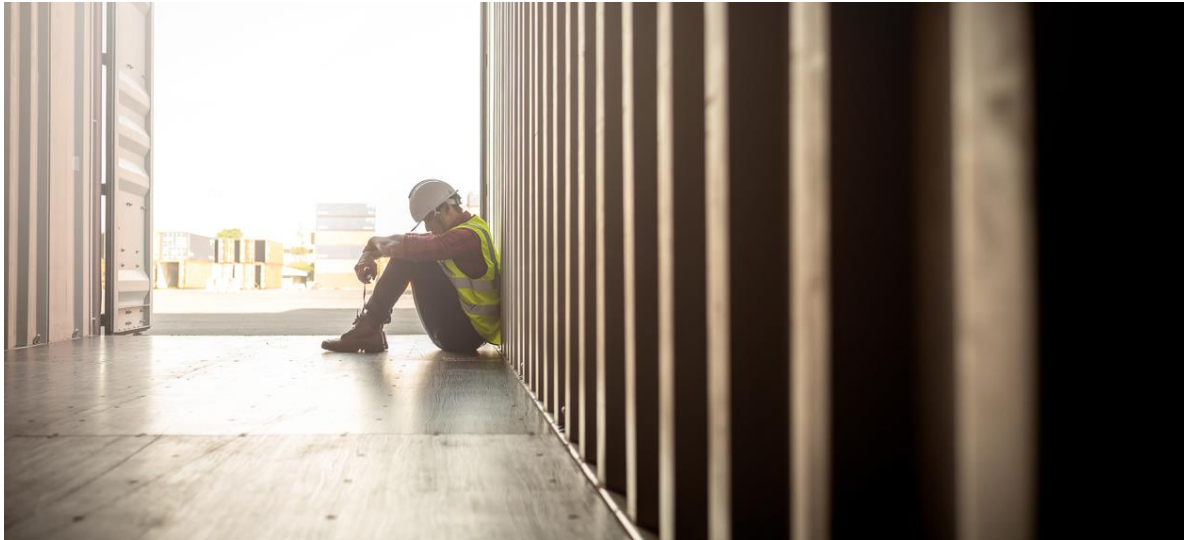


EIC ประเมินวิกฤติ 2020 กระทบแรงงานวงกว้าง เสี่ยงตกงานเป็น ประวัติการณ์ ช้ำเต็มความเปราะบางภาคครัวเรือน

20 เมษายน 2020



Key summary

- เศรษฐกิจไทยกำลังอยู่ในสภาวะวิกฤติที่ยังไม่รู้จุดจบแน่ชัด จากผลของการแพร่ระบาดของ COVID-19 ซึ่งส่งผลกระทบต่อเกือบทุกสาขาธุรกิจ โดยมีความรุนแรงเป็นพิเศษในส่วนที่เกี่ยวข้องกับภาคการก่อสร้าง วิกฤติดังกล่าวเป็นความเสี่ยงต่อตลาดแรงงานซึ่งมีลักษณะความอ่อนแอมาตั้งแต่ในช่วงก่อนหน้า โดยกลุ่มแรงงานที่มีความเสี่ยงสูงคือกลุ่มลูกจ้างชั่วคราว ผู้ประกอบอาชีพอิสระ และลูกจ้าง SMEs ซึ่งถือเป็นคนส่วนมากถึง 62% ของกำลังแรงงานไทย และมีความอ่อนไหวสูงต่อสภาวะเศรษฐกิจ
- EIC ประเมินว่า จำนวนผู้ว่างงานจะเพิ่มขึ้นสูงถึงราว 3-5 ล้านคน ถือเป็นระดับที่สูงกว่าทุกวิกฤติการณ์ในอดีตของไทย ทั้งนี้เพราะผลกระทบครั้งนี้กินวงกว้างกว่าและมีการหยุดชะงักฉับพลัน (sudden stop) ของหลายกิจกรรมทางเศรษฐกิจ ขณะที่ภาคเกษตรอาจไม่สามารถทำหน้าที่ดูดซับคนตกงานจากภาคอื่น ๆ ได้เหมือนในอดีตจากปัญหากัญแจ่ง
- EIC มองว่า จะมีแรงงานอีกจำนวนมากที่แม้จะไม่ตกงาน แต่จำนวนชั่วโมงทำงานและรายได้จะลดลงอย่างมากหรือกระทั่งไม่มีรายได้เลยในบางช่วง ทั้งนี้คาดว่า การฟื้นตัวของตลาดแรงงานจะเป็นไปอย่างช้า ๆ ตามเศรษฐกิจที่คาดว่าจะฟื้นตัวแบบ U-shaped และผลจาก COVID-19 ที่ยังมีอยู่ตราบใดที่ยังไม่มียารักษาและวัคซีน
- ความเสี่ยงในตลาดแรงงานมีแนวโน้มส่งผลกระทบต่อไปยังคุณภาพชีวิตของภาคครัวเรือนที่มีความเปราะบางอยู่แล้วเป็นทุนเดิม โดยครัวเรือนไทยประมาณ 60% มีสินทรัพย์ทางการเงินไม่เพียงพอใช้จ่ายเกิน 3 เดือน

EIC พบว่า ตลาดแรงงานของไทยมีหลายสัญญาณของความอ่อนแอตั้งแต่ในช่วงก่อนเข้าสู่ภาวะวิกฤติ COVID-19 ดังนี้

1. **จำนวนผู้มีงานทำลดลง** จากข้อมูลของสำนักงานสถิติแห่งชาติ จำนวนผู้มีงานทำของไทยมีแนวโน้มลดลงในช่วงหลายปีที่ผ่านมา โดยจำนวนผู้มีงานทำเฉลี่ยในปี 2019 อยู่ที่ 37.6 ล้านคน ลดลงไป 4.8 แสนคนเมื่อเทียบกับจำนวนเฉลี่ยในปี 2014 ทั้งนี้สาเหตุมาจากทั้งปัจจัยเชิงวัฏจักร คือ การชะลอตัวทางเศรษฐกิจในช่วงที่ผ่านมา ซึ่งทำให้ความต้องการแรงงานมีน้อยลง และปัจจัยเชิงโครงสร้าง โดยเฉพาะการออกจากกำลังแรงงานของกลุ่มผู้สูงอายุ ซึ่งมีจำนวนเพิ่มขึ้นจาก 5.4 เป็น 6.8 ล้านคนในช่วงเดียวกัน ทั้งนี้จำนวนผู้มีงานทำเฉลี่ยในไตรมาสแรกของปีนี้ยังอยู่ในแนวโน้มขาลง โดยมีจำนวนอยู่ที่ 37.4 ล้านคน ลดลง -0.8%YOY ซึ่งนับเป็นการหดตัวต่อเนื่อง 4 ไตรมาสติดต่อกัน

2. **จำนวนชั่วโมงการทำงานลดลง** จำนวนชั่วโมงการทำงานเฉลี่ยของแรงงานไทยในปี 2019 อยู่ที่ 42.7 ชั่วโมงต่อสัปดาห์ลดลงอย่างต่อเนื่องจาก 44.1 ชั่วโมงต่อสัปดาห์ในปี 2014 สาเหตุสำคัญมาจากการลดลงของกลุ่มคนทำงานล่วงเวลา (แรงงานที่ทำงานตั้งแต่ 50 ชั่วโมงต่อสัปดาห์ขึ้นไป) เป็นสำคัญ โดยคนกลุ่มนี้มีจำนวนลดลงจาก 9.7 เหลือ 6.8 ล้านคน หรือหายไปถึง 2.9 ล้านคนในช่วงเวลาดังกล่าว ทั้งนี้แนวโน้มการลดลงของจำนวนชั่วโมงการทำงานยังคงมีให้เห็นในช่วงไตรมาสแรกของปีนี้ สะท้อนจากจำนวนของคนทำงานล่วงเวลาที่ยังคงหดตัว -7.6%YOY

3. **จำนวนผู้ว่างงานเพิ่มขึ้น** จำนวนผู้ว่างงานรวมเฉลี่ยในไตรมาสแรกของปีนี้อยู่ที่ประมาณ 4 แสนคนเพิ่มขึ้น 14.8%YOY นับเป็นการเพิ่มขึ้นต่อเนื่อง 3 ไตรมาสติดต่อกัน นอกจากนี้ จากข้อมูลผู้ขอรับประโยชน์ทดแทนกรณีว่างงานของสำนักงานประกันสังคมล่าสุดพบว่า ในไตรมาสแรกของปี 2020 จำนวนผู้ประกันตนที่ว่างงานเฉลี่ยอยู่ที่ 1.6 แสนคนเพิ่มขึ้น 4.5%YOY โดยอัตราการว่างงานของผู้ประกันตนมาตรา 33 มีแนวโน้มเพิ่มขึ้นมาโดยตลอดตั้งแต่หลังช่วงวิกฤติการเงินโลกปี 2008-2009 (รูปที่ 1)

ตารางที่ 1 : ภาวะการทำงานของประชากรไทย

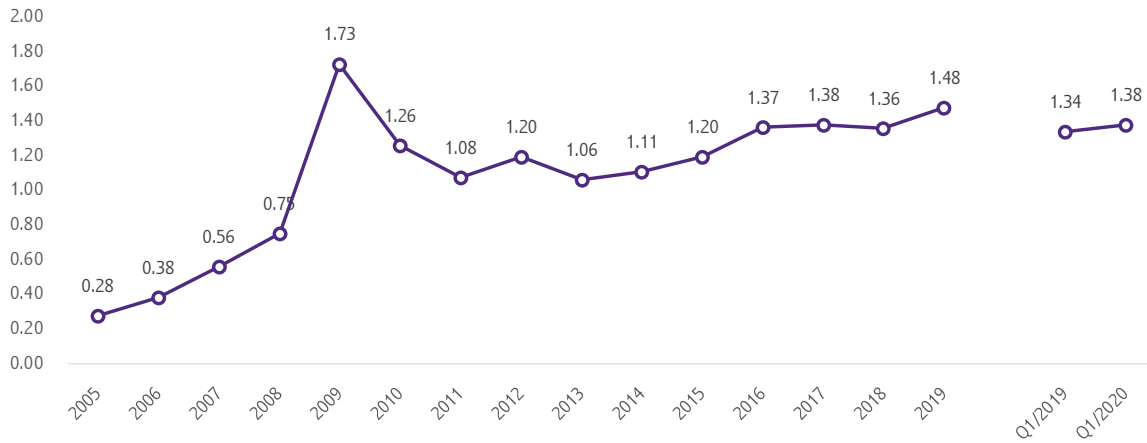
หน่วย : พันคน (เฉลี่ย)	ปี 2014	ปี 2019	อัตราการเปลี่ยนแปลงเฉลี่ยต่อปี เฉลี่ยปี 2014-2019	ไตรมาสที่ 1/2020	อัตราการเปลี่ยนแปลงเทียบกับไตรมาส 1/2019
ประชากรอายุ 15 ปีขึ้นไป	54,843	56,576	+0.6%	56,782	+0.6%
1. กำลังแรงงาน	38,575	38,171	-0.2%	38,103	-0.6%
1.1 ผู้มีงานทำ	38,080	37,602	-0.3%	37,384	-0.8%
1.1.1 ทำงานต่ำกว่า 35 ชม. ต่อสัปดาห์	6,067	6,456	+1.3%	8,826	+1.8%
1.1.2 ทำงานตั้งแต่ 35 แต่ไม่เกิน 50 ชม. ต่อสัปดาห์	22,326	24,346	+1.7%	22,540	+0.2%
1.1.3 ทำงาน 50 ชม. ต่อสัปดาห์ขึ้นไป	9,687	6,800	-6.8%	4,179	-7.6%
จำนวนชั่วโมงการทำงานเฉลี่ย (ชม. ต่อสัปดาห์)	44.1	42.7	-0.6%	n/a	
1.2 ผู้ว่างงาน	323	379	+3.2%	396	+14.8%
อัตราการว่างงาน (% ผู้ว่างงาน/กำลังแรงงาน)	0.8%	1.0%		1.1%	
1.3 กำลังแรงงานนอกฤดูกาล	172	190	+2.0%	323	+4.3%
2. นอกกำลังแรงงาน	16,268	18,405	+2.5%	18,678	+3.0%
2.1 ทำงานบ้าน	4,839	5,356	+2.1%	5,262	+3.0%
2.2 เรียน	4,372	4,361	-0.05%	4,466	-0.1%
2.3 สูงอายุ/ เด็ก*	5,395	6,797	+4.7%	6,760	+1.7%
2.4 อื่น ๆ เช่น พิพ่อน เกษียณ	1,663	1,890	+2.6%	2,070	+9.2%

หมายเหตุ : *เกือบทั้งหมดเป็นผู้สูงอายุ

ที่มา : การวิเคราะห์โดย EIC จากข้อมูลของสำนักงานสถิติแห่งชาติ

รูปที่ 1 : อัตราการว่างงานของผู้ประกันตน มาตรา 33 (จำนวนผู้ขอรับประโยชน์ทดแทนกรณีว่างงาน ต่อจำนวนผู้ประกันตนรวม)

หน่วย : % เฉลี่ย



ที่มา : การวิเคราะห์โดย EIC จากข้อมูลของสำนักงานประกันสังคม

จากตลาดแรงงานที่มีความอ่อนแออยู่ก่อนหน้า ประกอบกับหลายปัจจัยลบที่เข้ามากระทบพร้อม ๆ กัน ทั้งการแพร่ระบาดของ COVID-19 การหดตัวของเศรษฐกิจโลก และปัญหาภัยแล้ง วิกฤติครั้งนี้จึงมีแนวโน้มส่งผลกระทบต่อแรงงานในหลายอุตสาหกรรม โดยกลุ่มธุรกิจที่มีความเสี่ยงสูงที่สุดคงหนีไม่พ้นส่วนที่เกี่ยวข้องกับการท่องเที่ยว ได้แก่ โรงแรม ร้านอาหาร บันเทิง และค้าส่งค้าปลีก เพราะเป็นกลุ่มที่ได้รับผลโดยตรงจากการหายไปของนักท่องเที่ยว และมาตรการ lockdown ขณะที่กลุ่มธุรกิจอื่น ๆ ก็จะได้รับผลกระทบอย่างมีนัยสำคัญเช่นกันในทั้งทางตรงและทางอ้อม จากภาวะถดถอยของเศรษฐกิจที่มีความรุนแรงและมีแนวโน้มฟื้นตัวช้า (u-shaped recovery) ในส่วนของแรงงานในภาคเกษตรจะได้รับผลกระทบจากภัยแล้งที่รุนแรงมากในปีนี้เป็นสำคัญ และยังอาจรวมถึงผลกระทบทางอ้อมจากการล่าช้าที่หดตัวอีกด้วย ทำให้ความสามารถในการดูดซับแรงงานที่ตกงานจากภาคอื่น ๆ มีค่อนข้างจำกัดในวิกฤติครั้งนี้

ทั้งนี้ EIC มองว่า ลักษณะการจ้างงานจะเป็นอีกปัจจัยสำคัญต่อความเสี่ยงด้านรายได้และความมั่นคงของการทำงาน โดยกลุ่มลูกจ้างชั่วคราว ผู้ประกอบอาชีพอิสระและลูกจ้าง SMEs ซึ่งมีจำนวนรวมกันสูงถึง 23.4 ล้านคน คิดเป็น 62.2% ของการจ้างงานรวมและมักจะมีความอ่อนไหวต่อสถานะเศรษฐกิจถือเป็นกลุ่มที่มีความเสี่ยงสูงโดยเปรียบเทียบในทุก ๆ สาขารธุรกิจ

เมื่อพิจารณาประกอบกันทั้งในด้านสาขารธุรกิจและลักษณะการจ้างงาน จะพบว่า **แรงงานกลุ่มที่มีความเสี่ยงสูงที่สุดจะเป็นกลุ่มลูกจ้างชั่วคราว ผู้ประกอบอาชีพอิสระและลูกจ้าง SMEs ที่ทำงานในธุรกิจการท่องเที่ยว ซึ่งมีจำนวนรวมกันถึง 6.5 ล้านคน** หรือคิดเป็น 17.3% ของจำนวนการจ้างงานรวม รองลงมาเป็นกลุ่มผู้ประกอบการ SMEs ในธุรกิจท่องเที่ยว และกลุ่มที่มีลักษณะการจ้างงานเดียวกันในธุรกิจที่ได้รับผลกระทบรองลงไป คือ ภาคอุตสาหกรรม การขนส่ง และก่อสร้าง ทั้งนี้ลูกจ้างในธุรกิจขนาดใหญ่และภาครัฐมีแนวโน้มเผชิญความเสี่ยงที่น้อยกว่า อย่างไรก็ตาม ว่างงานในส่วนนี้ถือเป็นส่วนน้อยของการจ้างงานรวม (ตารางที่ 2)

ตารางที่ 2 : ระดับความเสี่ยงแรงงานไทยในวิกฤติเศรษฐกิจ 2020

จำนวนแรงงานไทย (ล้านคน)		ความเสี่ยงสูง ← → ความเสี่ยงต่ำ				รวม
		ลูกจ้างชั่วคราว/ ประกอบอาชีพ อิสระ	ลูกจ้างในธุรกิจ ขนาดกลางและ เล็ก	ผู้ประกอบการและ สมาชิกครัวเรือนที่ ทำงานในธุรกิจขนาด กลางและเล็ก	ลูกจ้างและ ผู้ประกอบการในธุรกิจ ขนาดใหญ่ และลูกจ้าง ภาครัฐ/รัฐวิสาหกิจ	
ความเสี่ยงสูง ↑ ↓ ความเสี่ยงต่ำ	ธุรกิจเกี่ยวกับการท่องเที่ยว ได้แก่ โรงแรม ร้านอาหาร บันเทิง ค้าส่งค้าปลีก	3.9	2.7	2.0	0.9	9.4
	ธุรกิจอุตสาหกรรม ขนส่ง และก่อสร้าง	2.3	3.7	0.8	2.8	9.6
	ธุรกิจการเกษตร ปศุสัตว์ ประมง	7.1	0.6	4.1	0.02	11.8
	ธุรกิจบริการทั่วไป เช่น สื่อสาร การเงิน การศึกษา	1.1	1.8	0.2	1.3	4.3
	ธุรกิจสาธารณูปโภค บริการภาครัฐ และสาธารณสุข	0.2	0.1	0.01	2.1	2.5
	รวม	14.5	8.9	7.1	7.1	37.6
จำนวนแรงงานตามระดับความเสี่ยง		6.5	8.0	16.8	4.2	2.1
		เสี่ยงสูงสุด	เสี่ยงสูง	เสี่ยงปานกลาง	เสี่ยงน้อย	เสี่ยงน้อยที่สุด

หมายเหตุ : ข้อมูล ณ ปี 2019

ที่มา : การวิเคราะห์โดย EIC จากข้อมูลของสำนักงานสถิติแห่งชาติ

จากระดับความเสี่ยงดังกล่าว EIC ประเมินว่า จำนวนผู้ว่างงานจะเพิ่มขึ้นสูงถึงราว 3-5 ล้านคน ซึ่งจะคิดเป็นอัตราการว่างงานประมาณ 8%-13% ของกำลังแรงงานรวมปัจจุบัน ถือเป็นระดับที่สูงที่สุดตั้งแต่มีการเก็บข้อมูลมาในปี 1985 โดยจะสูงกว่าสถิติอัตราการว่างงานสูงสุดเดิมที่ 5.9% ในปี 1987 ทิ้งห่างอัตราการว่างงานในวิกฤติต้มยำกุ้งที่ 3.4% ในปี 1998 และในวิกฤติการเงินโลกปี 2008-09 ที่ 1.5% ในปี 2009 สาเหตุที่การว่างงานในครั้งนี้มีแนวโน้มที่จะสูงกว่าในอดีตเนื่องจากวิกฤติเศรษฐกิจในครั้งนี้นี้ส่งผลกระทบต่อภาคธุรกิจและครัวเรือนที่มีความเปราะบางสะสมตั้งแต่ในช่วงก่อนหน้า ประกอบกับมีมาตรการ lockdown ซึ่งจำเป็นต่อการควบคุมการแพร่ระบาดของโรคแต่ส่งผลให้เกิดการหยุดชะงักฉับพลันของกิจกรรมทางเศรษฐกิจ (sudden stop) อีกทั้งภาคเกษตรที่เคยเป็นแหล่งดูดซับแรงงานก็มีแนวโน้มที่จะมีข้อจำกัดในการทำหน้าทึ้นในครั้งนี้นี้จากปัญหาภัยแล้งที่รุนแรง

ทั้งนี้ EIC มองว่า จะมีแรงงานอีกจำนวนมากที่แม้จะไม่ตกงาน แต่จำนวนชั่วโมงทำงานและรายได้จะลดลงอย่างมาก หรือกระทั่งไม่มีรายได้เลยในบางช่วง และหากผลกระทบลากยาวไปจนถึงครึ่งปีหลังหรือยาวนานกว่านั้น จำนวนผู้ว่างงานจะเพิ่มสูงขึ้นได้มากกว่าที่ประเมินไว้ข้างต้นจากกิจกรรมที่จะมีการปิดตัวลงมากขึ้นโดยเฉพาะในกลุ่มธุรกิจเสี่ยงที่มีสภาพคล่องไม่เพียงพอ

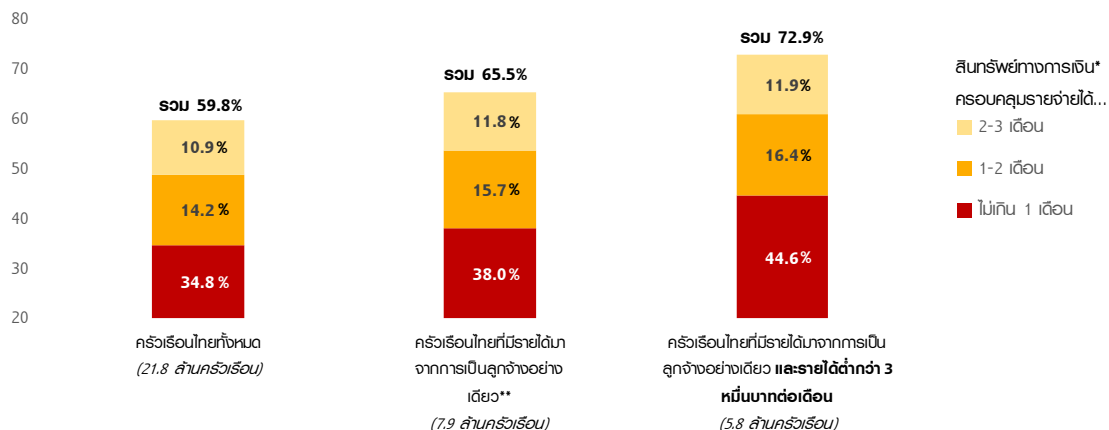
EIC มองว่า หลังผ่านพ้นมาตรการ lockdown สถานการณ์ในตลาดแรงงานจะมีแนวโน้มที่ดีขึ้น แต่การฟื้นตัวจะเป็นไปอย่างช้า ๆ ตามเศรษฐกิจที่คาดว่าจะฟื้นตัวแบบ U-shaped และผลจาก COVID-19 ที่จะยังมีอยู่ต่อเศรษฐกิจและการใช้ชีวิตของผู้คนตราบใดที่ยังไม่มียารักษาและวัคซีน โดยคาดว่าภาคธุรกิจน่าจะยังระมัดระวังในการใช้จ่ายและการจ้างงานจากความไม่แน่นอนที่ยังสูงในสถานการณ์ดังกล่าว

การสูญเสียรายได้-ตกงานของแรงงานจะนำไปสู่ความเดือดร้อนของครัวเรือนจำนวนมากจากกันชนทางการเงินที่มีไม่มาก จากข้อมูลการสำรวจภาวะเศรษฐกิจและสังคมของครัวเรือนปี 2019 พบว่า ครัวเรือนไทยที่พึ่งพารายได้จากการทำงานเป็นลูกจ้างอย่างเดียวมีจำนวน 7.9 ล้านครัวเรือน หรือคิดเป็นประมาณ 36.2% ของจำนวนครัวเรือนทั้งหมด ซึ่งในกลุ่มนี้มีจำนวนถึง 5.2 ล้านครัวเรือน หรือคิดเป็น 65.5% ของครัวเรือนกลุ่มดังกล่าวที่มีมูลค่าสินทรัพย์ทางการเงินครอบคลุมรายจ่ายได้ไม่เกิน 3 เดือน และหากเป็นครัวเรือนที่ได้รับค่าจ้างน้อยกว่า 3 หมื่นบาทต่อเดือน จะมีครัวเรือนจำนวนถึง 4.3 ล้านจากทั้งหมด 5.8 ล้านครัวเรือน หรือคิดเป็นสัดส่วนถึง 72.9% ที่มีสินทรัพย์ทางการเงินไม่เพียงพอ

สำหรับการใช้จ่าย 3 เดือน (รูปที่ 2) ซึ่งจะส่งผลให้ครัวเรือนเหล่านี้อาจต้องปรับตัวโดยการลดการบริโภคลงอย่างมาก ตลอดจนขายหรือจำนองสินทรัพย์ที่มี ไปจนถึงการก่อหนี้เพื่อนำมาใช้จ่ายอันจะเป็นการสร้างความเสี่ยงบางเพิ่มเติมในระยะต่อไป

รูปที่ 2 : สัดส่วนของครัวเรือนที่มีสินทรัพย์ทางการเงินครอบคลุมรายจ่ายได้ไม่เกิน 3 เดือน

หน่วย : % ต่อจำนวนครัวเรือนทั้งหมดในกลุ่มนั้น ๆ



หมายเหตุ : ข้อมูล ณ ปี 2019 / * สินทรัพย์ทางการเงิน ได้แก่ เงินออม เงินลงทุน และอื่น ๆ เช่น ทอง เป็นต้น ไม่รวมมูลค่าบ้าน ที่ดิน รถ / ** คำนวณเฉพาะครัวเรือนที่มีรายได้มาจากการทำงานเป็นลูกจ้าง โดยไม่ได้มีรายได้มาจากการทำเกษตร หรือธุรกิจ แต่ทั้งนี้ยังนับรวมรายได้อื่น ๆ ที่ไม่ได้มาจากการทำงาน เช่น รายได้จากดอกเบี้ย จากสวัสดิการของรัฐ เป็นต้น

ที่มา : การวิเคราะห์โดย EIC จากข้อมูลของสำนักงานสถิติแห่งชาติ

บทวิเคราะห์จาก... <https://www.sceic.com/th/detail/product/6775>

โดย : Economic Intelligence Center (EIC)

ธนาคารไทยพาณิชย์ จำกัด (มหาชน)

EIC Online: www.sceic.com

Line: @sceic

