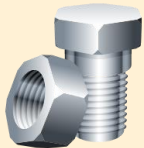




มองอนาคตและผลกระทบจากภาวะเหล็กจีนล้นตลาด



Highlight

- กำลังการผลิตเหล็กที่สูงเกินกว่าความต้องการใช้ในประเศจีน ส่งผลให้ปริมาณการส่งออกเหล็กจากจีนขยายตัวและแตะระดับสูงสุดเป็นประวัติการณ์ในปีที่ผ่านมา สร้างแรงกดดันและส่งผลกระทบต่อผู้ผลิตเหล็กในประเทศต่าง ๆ อย่างมาก จนทำให้เกิดการใช้ anti-dumping duty (AD) เพิ่มขึ้นจากหลายประเทศ รวมถึงไทยที่มีการออกและต่ออายุมาตรการ AD บนสินค้าเหล็กนำเข้าอย่างต่อเนื่อง ในขณะที่นโยบายเพื่อปรับเปลี่ยนอุตสาหกรรมเหล็กของจีนคาดว่าจะไม่ช่วยลดกำลังการผลิตส่วนเกินได้
- คาดว่าประเทศผู้ใช้เหล็กต่าง ๆ รวมถึงไทยจะเผชิญกับภาวะแข่งขันกับเหล็กนำเข้าจากจีนไปจนถึงปี 2016 เป็นอย่างน้อย และจะยังได้รับผลกระทบจากราคาที่ลดลงอย่างต่อเนื่อง นอกจากนี้ ในปีนี้ความต้องการใช้เหล็กในประเทศยังไม่มีแนวโน้มฟื้นตัว ทั้งนี้ เพื่อเพิ่มความสามารถในการแข่งขันผู้ผลิตในประเทศควรพัฒนาสินค้าให้มีรูปแบบและคุณภาพที่สามารถตอบสนองของกลุ่มลูกค้าที่หลากหลายมากขึ้น ตลอดจนสร้างพันธมิตรทางการค้ากับผู้ผลิตจากต่างประเทศที่ผลิตเหล็กคุณภาพสูง เพื่อการถ่ายทอดเทคโนโลยีและความรู้เฉพาะด้าน รวมทั้งพยายามรักษาข้อได้เปรียบในด้านต้นทุนและเวลาขนส่ง เพื่อคงส่วนแบ่งตลาดในประเทศไว้

กำลังการผลิตเหล็กที่สูงเกินกว่าความต้องการใช้ในประเศจีน ส่งผลให้ปริมาณการส่งออกเหล็กจากจีนขยายตัวและแตะระดับสูงสุดเป็นประวัติการณ์ในปีที่ผ่านมา สืบเนื่องจากปริมาณความต้องการใช้เหล็กที่เพิ่มขึ้นอย่างรวดเร็วจากการเติบโตของเศรษฐกิจในประเทศจีน ทำให้มีการลงทุนในอุตสาหกรรมผลิตเหล็กเพิ่มขึ้นมากเพื่อตอบสนองความต้องการดังกล่าว อย่างไรก็ตาม การชะลอตัวของเศรษฐกิจและแนวทางการปรับโครงสร้างการขยายตัวทางเศรษฐกิจจีน ทำให้อัตราการเติบโตทางเศรษฐกิจของจีนมีแนวโน้มลดลงจากเฉลี่ย 11% ในช่วงปี 2005-2011 มาอยู่ที่ราว 7% ส่งผลให้ความต้องการใช้ผลิตภัณฑ์เหล็กในประเทศเริ่มลดลง ซึ่งสวนทางกับกำลังการผลิตที่ขยายตัวขึ้นมากก่อนหน้านี้ จึงนำไปสู่การหันไปหาตลาดส่งออกมากขึ้น โดยในปี 2014 จีนมีปริมาณการส่งออกเหล็กถึง 82 ล้านตัน เพิ่มขึ้นจากปีก่อนหน้าถึง 59% (YOY) และมีอัตราการเติบโตเฉลี่ยถึงปีละ 23% นับตั้งแต่ปี 2010 (รูปที่ 1) โดยประเทศที่จีนส่งออกเหล็กไปค่อนข้างมากและมีอัตราการเพิ่มขึ้นสูงในช่วง 4 ปีที่ผ่านมา ได้แก่ เวียดนาม ใต้หวัน ฟิลิปปินส์ สหรัฐฯ และไทย โดยมีอัตราเพิ่มขึ้นเฉลี่ยต่อปีประมาณ 23%, 27%, 37%, 27% และ 20% ตามลำดับ (รูปที่ 2)

เหล็กนำเข้าจากจีนที่มีราคาค่อนข้างถูกและมีความหลากหลายสร้างแรงกดดันและส่งผลกระทบต่อผู้ผลิตเหล็กในประเทศต่าง ๆ อย่างมาก จนนำไปสู่การใช้ anti-dumping duty เพิ่มขึ้น จากสถิติของเหล็กส่งออก สินค้าเหล็กที่มีปริมาณการส่งออกมากที่สุด 4 อันดับแรกในปี 2014 และมีราคาที่ต่ำลงอย่างเห็นได้ชัดนับแต่ปี 2010 ได้แก่ เหล็กเส้น



เจืออัลลอย (-9%) เหล็กถว้ออัลลอย (-5%) เหล็กแผ่นชนิดกล้าเจือ (-4%) และเหล็อบแผ่นเคลือบ (-3%) (รูปที่ 3) นอกจากราคาที่มีแนวโน้มลดต่ำลงแล้ว ราคาของเหล็กจากจีนนี้ยังมีความแตกต่างจากเหล็กชนิดเดียวกันจากประเทศอื่นอย่างมาก เช่น เหล็กเส้นเจืออัลลอยส่งออกจากจีนมีราคาต่ำกว่าเหล็กเส้นเจืออัลลอยส่งออกจากญี่ปุ่นถึง 61% จนกลายเป็นประเด็นที่นำไปสู่มาตรการตอบโต้ทางการค้าจากหลายประเทศ ทั้งนี้ จากข้อมูลขององค์การการค้าโลก (World Trade Organization) แสดงให้เห็นว่าสินค้าจากจีนมีอัตราเติบโตของจำนวนการใช้มาตรการตอบโต้การทุ่มตลาดผ่านการใช้ anti-dumping duty (AD) เฉลี่ยต่อปีมากที่สุด คือ 12% ตั้งแต่ปี 2000 จนถึง 2014 และมีสัดส่วนสูงสุดถึง 22% ของการใช้มาตรการ AD กับสินค้าทุกชนิดในปี 2014 นอกจากนี้ มาตรการ AD บนเหล็กและผลิตภัณฑ์ที่เกี่ยวข้องกับเหล็กยังมีสัดส่วน 29% ของมาตรการ AD ทั้งหมดที่บังคับใช้ในปี 2014 และมีจำนวนที่เพิ่มขึ้นเรื่อยมา (รูปที่ 4) ยกตัวอย่างเช่น กรณีของสหรัฐฯ ที่มีการใช้ AD สำหรับผลิตภัณฑ์เหล็กจีนเพิ่มขึ้นในช่วงปี 2010-2014 จาก 18 เป็น 21 ชนิด ตามลำดับ และไทยที่มีการใช้ AD สำหรับเหล็กนำเข้าจากจีนเพิ่มจาก 1 เป็น 8 ชนิดสินค้าในช่วงเวลาเดียวกัน

จับตามูนโยบายเพื่อปรับเปลี่ยนอุตสาหกรรมเหล็กของจีน แต่คาดว่าจะไม่ช่วยลดกำลังการผลิตส่วนเกินลงได้มาก แม้นโยบายจะมีจุดประสงค์ให้กลไกตลาดมีบทบาทมากขึ้น แต่ภาครัฐก็ยังคงมีบทบาทสำคัญในอุตสาหกรรมเหล็กเหมือนเดิม อีกทั้งการตั้งเป้าหมายให้ธุรกิจเหล็กมีขนาดใหญ่ขึ้นและสามารถแข่งขันได้ในระดับโลกโดยกำหนดว่าภายในปี 2025 ปริมาณการผลิตของกลุ่มธุรกิจเหล็ก 10 อันดับแรกในจีนจะต้องมีผลผลิตไม่น้อยกว่า 60% ของปริมาณการผลิตทั้งประเทศ โดยจะเป็นการส่งเสริมให้เกิดการควบรวมกิจการ และการกำหนดมาตรฐานอุตสาหกรรม โดยรวมถึงการกำหนดด้านสิ่งแวดล้อมให้สูงขึ้นเพื่อเป็นกลไกให้ผู้ผลิตที่ต่ำกว่ามาตรฐานปิดกิจการลง ถึงแม้การบรรลุเป้าหมายดังกล่าวได้นั้นจะช่วยลดจำนวนธุรกิจลงได้ แต่นั่นไม่ได้หมายความว่าจะสามารถช่วยลดปริมาณการผลิตและกำลังการผลิตตามไปด้วย ในทางกลับกันกลับส่งผลให้รัฐบาลต้องหาทางส่งเสริมและสนับสนุนเพื่อการขยายกิจการและยกระดับมาตรฐานของธุรกิจเหล็กของตนเองเพื่อที่จะอยู่ได้ในอุตสาหกรรมโดยไม่ต้องถูกควบรวมอีกด้วย ดังนั้น อีไอซีมองว่าจะยังไม่เห็นการเปลี่ยนแปลงสำคัญในธุรกิจเหล็กของจีนใดๆ และปริมาณการผลิตนั้นก็ยังคงสูงและล้นตลาดต่อไป ตราบใดที่นโยบายยังไม่สามารถขจัดบทบาทและการแทรกแซงของภาครัฐออกไปได้ ทั้งนี้ ปัจจุบันประมาณการว่ากำลังการผลิตเหล็กทั้งหมดในจีนอยู่ที่ 1,250 ล้านตัน และปริมาณการผลิตในปี 2014 อยู่ที่ 823 ล้านตัน ส่งผลให้มีกำลังการผลิตส่วนเกินอยู่ที่ราว 425 ล้านตัน

คาดว่าประเทศผู้ใช้เหล็กต่างๆ จะเผชิญกับภาวะแข่งขันกับเหล็กนำเข้าจากจีนไปจนถึงปลายปี 2016 เป็นอย่างน้อย และจะเห็นการปรับตัวของผู้ผลิตมากขึ้นทั้งรูปแบบ การลดกำลังการผลิต การลดพนักงาน และการควบรวมกิจการ เนื่องจากปริมาณความต้องการใช้เหล็กในประเทศจีนยังไม่มีแนวโน้มฟื้นตัว โดยสมาคมเหล็กโลกคาดการณ์ปริมาณการบริโภคเหล็กในจีนในปี 2015 และ 2016 ที่จะเติบโตติดลบในอัตรา 0.5% ต่อปี ในขณะที่คาดว่าปริมาณการผลิตจะยังคงเพิ่มขึ้นจนถึงปลายปีหน้าจากกำลังการผลิตที่ยังไม่สามารถลดลงได้ง่าย เนื่องจากผู้ผลิตเหล็กในจีนส่วนใหญ่ยังเป็นของภาครัฐ หรือมีความสัมพันธ์อย่างใกล้ชิดกับรัฐบาลท้องถิ่น แม้ว่าจะมีผู้ผลิตบางรายเริ่มปรับตัวโดยการหยุดการผลิตชั่วคราวไปบ้างแล้วก็ตาม แต่คาดว่ายังไม่พอกับปริมาณการบริโภคที่ชะลอตัวในสัดส่วนที่มากกว่า นอกจากนี้ ดูเหมือนว่าการใช้มาตรการ AD จะไม่สามารถช่วยลดการนำเข้าได้เท่าไรนัก ดังเช่นในกรณีมาเลเซียที่มีปริมาณการนำเข้าเหล็กถว้อจากจีนในปี 2014 สูงขึ้นอีก 18% (YOY) หลังจากประกาศใช้มาตรการในปีก่อนหน้า และไทยที่มีอัตราเติบโตของปริมาณการนำเข้าในไตรมาสแรกของ 2015 สูงขึ้นอย่างมากถึง 57% (YOY) เมื่อเทียบกับช่วงเวลาเดียวกันในปีที่ผ่านมา ทั้งที่ใช้มาตรการ AD แล้วตั้งแต่กลางปี 2014 ทั้งนี้ เริ่มเห็นผู้ผลิตเหล็กในประเทศต่าง ๆ มีการปรับตัวหรือปรับแผนธุรกิจมากขึ้น บางรายเลือกที่จะหยุดหรือปิดการผลิตในโรงงานที่มีความสามารถในการแข่งขันค่อนข้างต่ำเพื่อลดต้นทุน เช่น กรณี U.S. Steel ของสหรัฐฯ ที่ประกาศหยุดทำการในเตาถลุงทรงสูงชั่วคราวและปิดการผลิตถ่านโค้กในเมือง Granite City อย่างถาวรในเดือนมกราคมที่ผ่านมา หรืออย่างกรณี



ArcelorMittal ที่มีอัตราส่วนการผลิตเหล็กกล้าเป็น 38% ของผลผลิตในทวีปอเมริกา ประกาศจะปิดทำการเหมืองแร่เหล็กในเมือง Georgetown อย่างถาวรและคาดว่าจะแล้วเสร็จในเดือนกันยายนนี้ อีกทั้งยังใช้วิธีการควบรวมหรือร่วมทุนกับบริษัทที่ผลิตสินค้ากลุ่มเดียวกัน หรืออยู่ในสายการผลิตเดียวกัน เพื่อเพิ่มความรู้ เทคนิคและเทคโนโลยีใหม่ ๆ และรักษาส่วนแบ่งการตลาดไว้ โดยเข้าไปซื้อกิจการของ ThyssenKrupp AG ที่เมือง Calvert ในสหรัฐอเมริกา อีกทั้งยังเซ็นสัญญาร่วมทุนกับ Nippon Steel & Sumitomo Metal Corporation ในปีที่ผ่านมา โดยใช้ชื่อว่า AM/NS Calvert เพื่อเพิ่มกำลังการผลิตให้มากขึ้นจากการผลิตที่ 75-80% เป็น 83% ของกำลังการผลิต ซึ่งจะทำให้ได้ผลผลิต 5.3 ล้านตันต่อปี นอกจากนี้ ผู้ประกอบการบางรายก็เลือกที่ขยายฐานการผลิต โดยการใช้วิธีการร่วมทุนกับบริษัทในประเทศนั้น ๆ เพื่อลงทุนในการผลิตตั้งแต่ต้นน้ำจนถึงปลายน้ำ อีกทั้งยังสามารถลดอุปสรรคการเข้าสู่ตลาดการผลิตในประเทศอื่น ๆ นอกเหนือจากการเพิ่มโอกาสการเข้าถึงทรัพยากรเหล็กและลูกค้าที่มากขึ้นอย่างกรณีของ POSCO ของเกาหลีใต้ที่ไปลงทุนที่อินโดนีเซีย อินเดีย เวียดนาม และเม็กซิโก รวมทั้งยังใช้กลยุทธ์การส่งออกเพื่อเพิ่มโอกาสในการเปิดตลาดใหม่ ๆ อีกทางหนึ่งด้วย

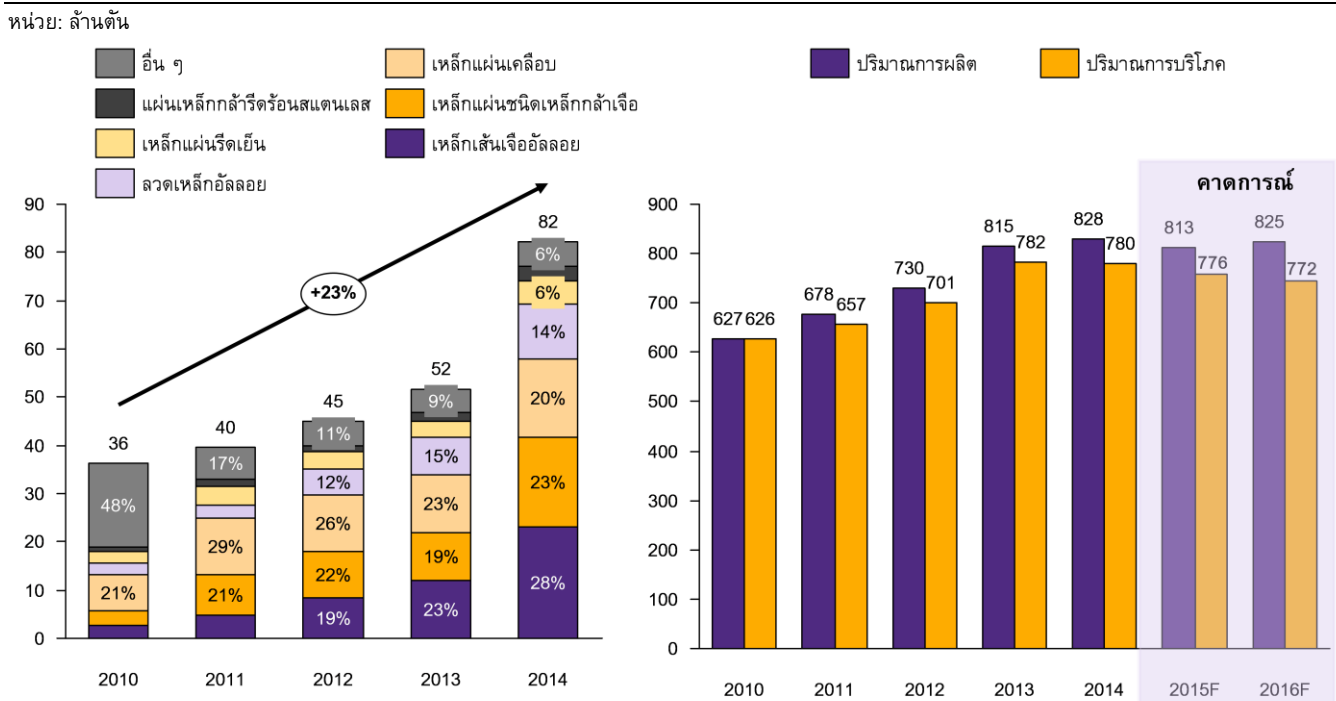
นอกจากธุรกิจเหล็กไปไทยจะต้องเผชิญกับการแข่งขันที่สูงขึ้นจากสินค้านำเข้าจากจีนแล้ว ยังได้รับผลกระทบจากความต้องการใช้เหล็กในประเทศที่ยังไม่ฟื้นตัว และราคาสินค้าที่ลดลงอย่างต่อเนื่อง โดยภาคก่อสร้างที่มีสัดส่วนการใช้เหล็กสูงที่สุดนั้นยังไม่มีแนวโน้มที่จะฟื้นตัว อีกทั้งการเบิกจ่ายงบประมาณลงทุนของภาครัฐยังต่ำกว่าเป้าหมาย ตลอดจนขนาดพื้นที่ขออนุญาตก่อสร้าง (construction area permitted) ซึ่งสะท้อนปริมาณการก่อสร้างจากภาคเอกชนยังมีแนวโน้มลดลงอย่างต่อเนื่อง ในขณะที่แนวโน้มราคาเหล็กโลกที่ลดลงตั้งแต่ระดับวัตถุดิบคือราคาแร่เหล็กที่อยู่ในภาวะล้นตลาดต่อเนื่องมายังผลิตภัณฑ์เหล็กต่าง ๆ ส่งผลให้ธุรกิจผลิตและค้าเหล็กเผชิญกับการขาดทุนจากสินค้าคงคลัง นอกจากนี้ปริมาณการนำเข้าเหล็กของประเทศไทยที่สูงขึ้นอย่างต่อเนื่องในช่วง 4 ปีที่ผ่านมา โดยอัตราการนำเข้าเติบโตเฉลี่ยถึง 8% ต่อปี ขณะที่ปริมาณการผลิตในประเทศกลับชะลอตัวลงโดยเพิ่มขึ้นเพียง 2% ต่อปี ทำให้สัดส่วนการใช้สินค้านำเข้าเทียบกับปริมาณการใช้เหล็กในประเทศเพิ่มขึ้นจาก 58% ในปี 2010 เป็น 69% ในปี 2014 (รูปที่ 5) สะท้อนให้เห็นว่าไทยมีการพึ่งพาสินค้านำเข้ามากขึ้น และส่วนแบ่งตลาดของผู้ผลิตในประเทศลดลง สาเหตุหนึ่งมาจากความสามารถและกำลังการผลิตที่ต่ำกว่าผู้ผลิตจีนซึ่งมีโรงผลิตขนาดใหญ่มากเมื่อเทียบกับผู้ผลิตในไทย (รูปที่ 6) และนอกจากข้อได้เปรียบในเรื่องขนาดแล้ว การผลิตเหล็กในจีนยังได้เปรียบในเรื่องของต้นทุนค่าแรงที่ถูกลง และราคาแร่เหล็กซึ่งเป็นวัตถุดิบสำคัญที่มีการปรับตัวลดลงอย่างมากจากการขยายกำลังการผลิตของบริษัทเหมืองแร่รายใหญ่ในออสเตรเลีย อีกทั้งผู้ผลิตและผู้ส่งออกจีนยังได้รับสิทธิประโยชน์ทางภาษีจากการสนับสนุนการส่งออกของรัฐบาลอีกด้วย ทั้งหมดนี้ส่งผลให้จีนสามารถส่งออกเหล็กราคาถูกได้อย่างต่อเนื่อง ทำให้ผู้ผลิตไทยไม่สามารถแข่งขันด้านราคากับสินค้านำเข้าจากจีนได้ ซึ่งประการสุดท้ายนำไปสู่ความน่ากังวลเกี่ยวกับความสามารถในการแข่งขันของอุตสาหกรรมผลิตเหล็กไทยในระยะยาว โดยเฉพาะเมื่อราคาเหล็กยังไม่มีแนวโน้มฟื้นตัวกลับไปใกล้ระดับเดิมในระยะเวลาอันใกล้ และธุรกิจไทยไม่ได้มีข้อได้เปรียบด้านการประหยัดต่อขนาด

Implication ■ ผู้ผลิตในประเทศควรพัฒนาสินค้าให้มีรูปแบบและคุณภาพที่สามารถตอบสนองกลุ่มลูกค้าที่หลากหลายมากขึ้น เนื่องจากการที่ผู้ผลิตไทยจะพัฒนาให้การผลิตได้เปรียบจากการประหยัดต่อขนาดต้องใช้ทั้งเงินลงทุนและเวลามาก การผลิตสินค้าให้มีมูลค่าสูงขึ้นน่าจะเป็นทางออกที่ดีที่สุดสำหรับผู้ประกอบการไทยในขณะนี้ ดังนั้น จึงควรเพิ่มการลงทุนในการวิจัยและพัฒนาสินค้าที่ใช้นวัตกรรมการผลิตหรือมีคุณภาพที่สูงขึ้น เพิ่มความสามารถในการผลิตสินค้าให้มีคุณภาพตรงตามความต้องการที่หลากหลายและเฉพาะเจาะจงของผู้ใช้และอุตสาหกรรมต่อเนื่อง

Disclaimer: The information contained in this report has been obtained from sources believed to be reliable. However, neither we nor any of our respective affiliates, employees or representatives make any representation or warranty, express or implied, as to the accuracy or completeness of any of the information contained in this report, and we and our respective affiliates, employees or representatives expressly disclaim any and all liability relating to or resulting from the use of this report or such information by the recipient or other persons in whatever manner. Any opinions presented herein represent our subjective views and our current estimates and judgments based on various assumptions that may be subject to change without notice, and may not prove to be correct. This report is for the recipient's information only. It does not represent or constitute any advice, offer, recommendation, or solicitation by us and should not be relied upon as such. We, or any of our associates, may also have an interest in the companies mentioned herein.

■ **ผู้ผลิตเหล็กไทยควรสร้างพันธมิตรทางการค้ากับผู้ผลิตจากต่างประเทศที่ผลิตเหล็กคุณภาพสูง** เพื่อการถ่ายทอดเทคโนโลยีและความรู้เฉพาะด้าน การเพิ่มความสามารถในการผลิตสินค้าที่มีคุณภาพสูงขึ้น มีมูลค่ามากขึ้น โดยพัฒนาให้คุณภาพเท่าเทียมหรือเหนือกว่าสินค้านำเข้าจากจีนหรือสามารถตอบโจทย์ความต้องการแบบเฉพาะเจาะจงได้มากกว่า โดยเฉพาะในอุตสาหกรรมที่ต้องใช้เหล็กคุณภาพสูงที่ยังต้องนำเข้า เช่น อุตสาหกรรมรถยนต์ เป็นการเปิดโอกาสและขยายฐานลูกค้าได้มากขึ้น เนื่องจากผู้ผลิตไทยมีจุดเด่นอยู่แล้วในเรื่องของการประหยัดทั้งต้นทุนและเวลาในการขนส่ง

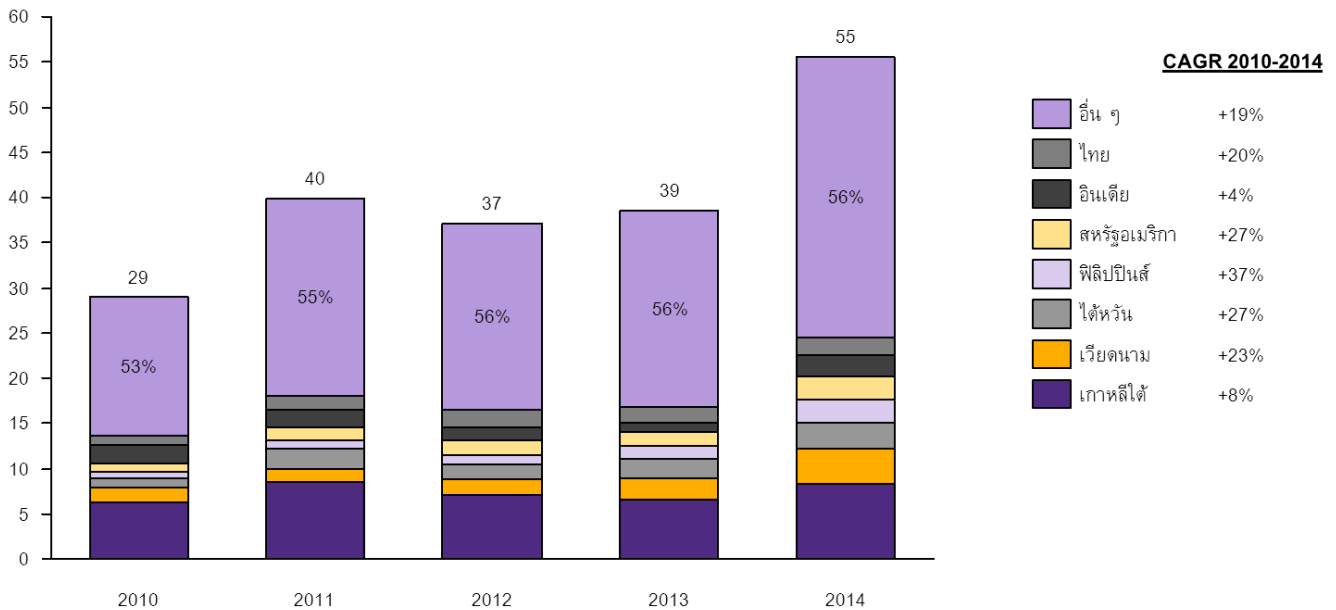
รูปที่ 1: ปริมาณการส่งออกของจีน – แบ่งตามประเภทผลิตภัณฑ์ และ ปริมาณการผลิตและบริโภคเหล็กของจีน



ที่มา: การวิเคราะห์โดย EIC จากข้อมูลของ Trademap และสถาบันเหล็กและเหล็กกล้าแห่งประเทศไทย

รูปที่ 2: มูลค่าการส่งออกหลักของจีน – แบ่งตามประเทศการส่งออก

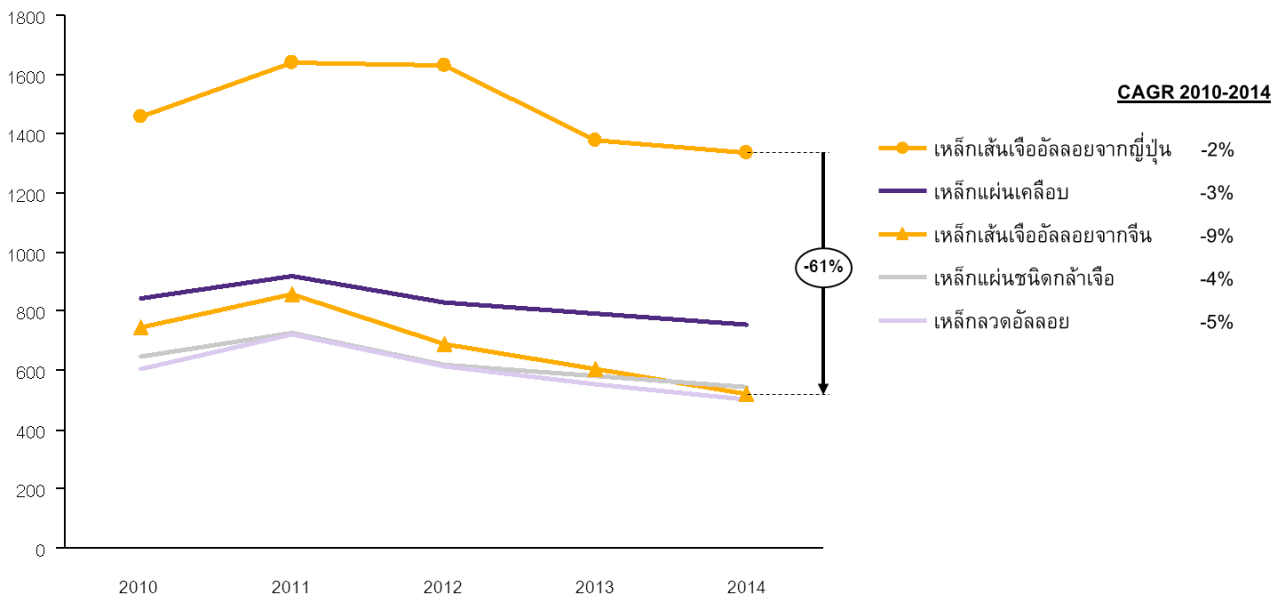
หน่วย: ล้านดอลลาร์สหรัฐ



ที่มา: การวิเคราะห์โดย EIC จากข้อมูลของ Trademap

รูปที่ 3: ราคาสินค้าส่งออกของจีน – แบ่งตามประเภทสินค้าหลัก

หน่วย: ดอลลาร์สหรัฐ ต่อตัน

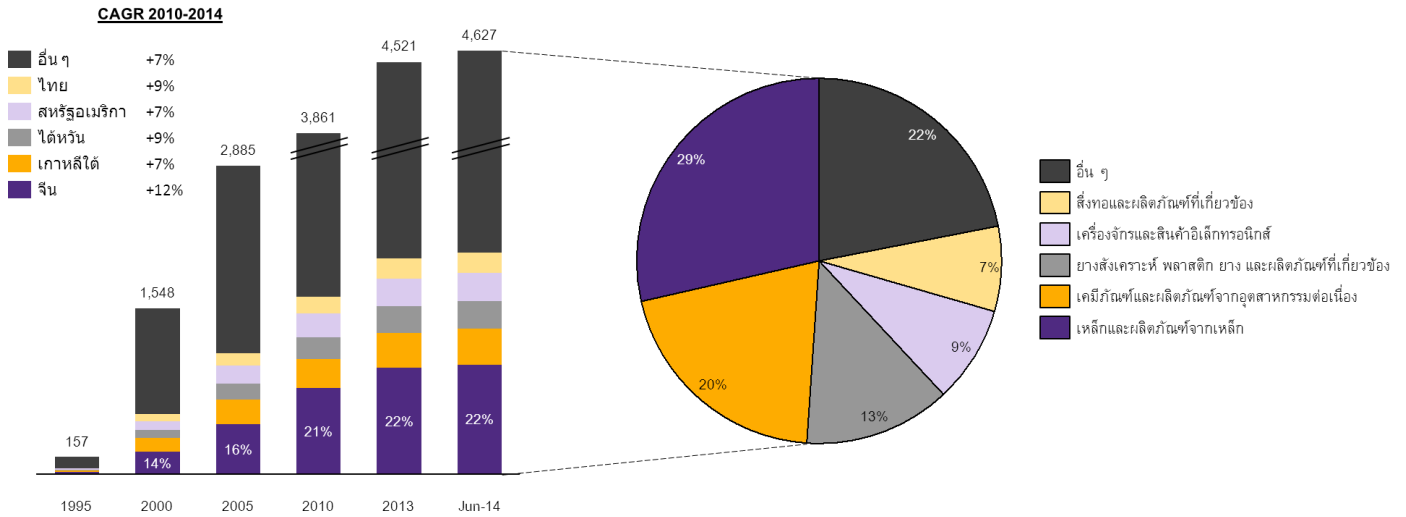


ที่มา: การวิเคราะห์โดย EIC จากข้อมูลของ Trademap

Disclaimer: The information contained in this report has been obtained from sources believed to be reliable. However, neither we nor any of our respective affiliates, employees or representatives make any representation or warranty, express or implied, as to the accuracy or completeness of any of the information contained in this report, and we and our respective affiliates, employees or representatives expressly disclaim any and all liability relating to or resulting from the use of this report or such information by the recipient or other persons in whatever manner. Any opinions presented herein represent our subjective views and our current estimates and judgments based on various assumptions that may be subject to change without notice, and may not prove to be correct. This report is for the recipient's information only. It does not represent or constitute any advice, offer, recommendation, or solicitation by us and should not be relied upon as such. We, or any of our associates, may also have an interest in the companies mentioned herein.

รูปที่ 4: จำนวนมาตรการตอบโต้การทุ่มตลาดตั้งแต่ปี 1995 - มิถุนายน 2014 – แบ่งตามประเทศส่งออกที่ถูกใช้มาตรการ และ สัดส่วนของสินค้าที่ถูกใช้มาตรการตอบโต้การทุ่มตลาดในปี 2014

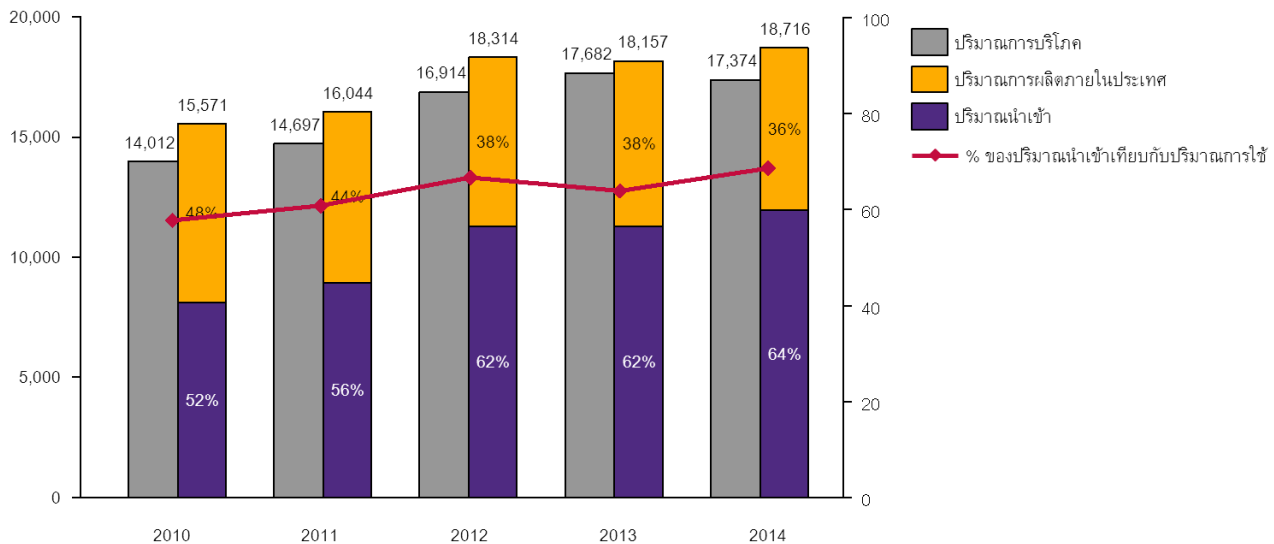
หน่วย: กรณี, %



ที่มา: การวิเคราะห์โดย EIC จากข้อมูลขององค์การการค้าโลก

รูปที่ 5: ปริมาณการผลิต ปริมาณการบริโภค และปริมาณการนำเข้าเหล็กของไทย

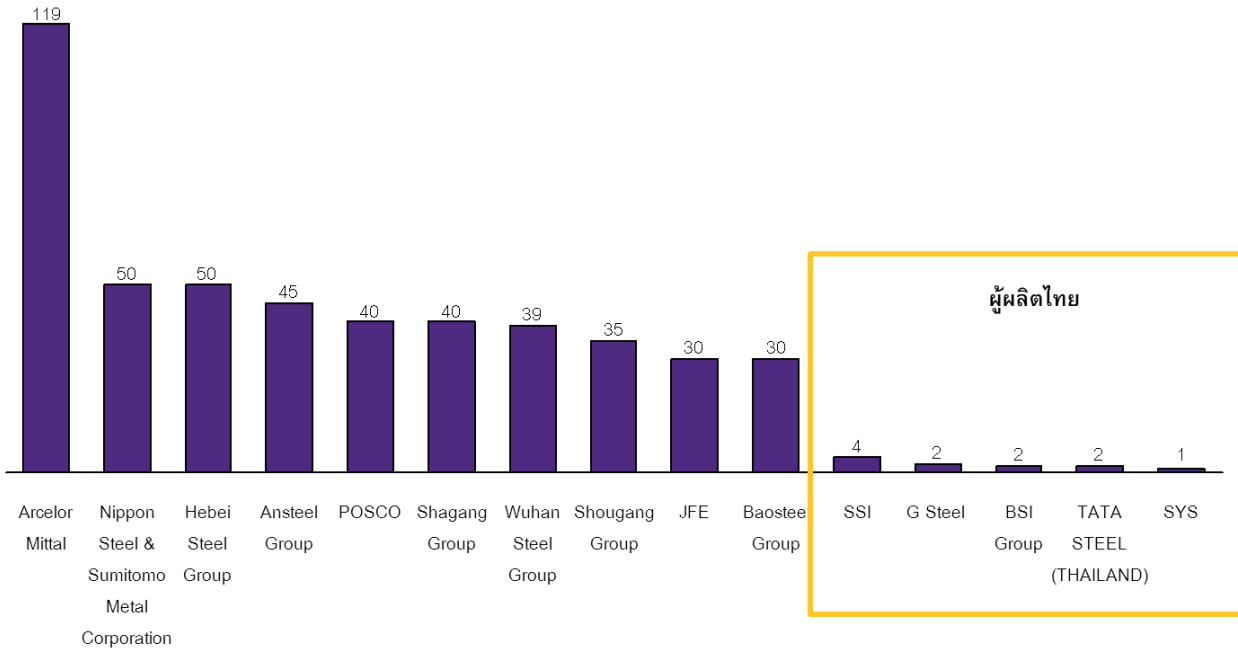
หน่วย: พันตัน, %



ที่มา: การวิเคราะห์โดย EIC จากข้อมูลของสถาบันเหล็กและเหล็กกล้าแห่งประเทศไทย

รูปที่ 6: กำลังการผลิตของผู้ผลิตเหล็กแต่ละราย

หน่วย: ล้านตันต่อปี



ที่มา: การวิเคราะห์โดย EIC จากข้อมูลของสมาคมเหล็กโลกและงบประจำปีของบริษัท

โดย : วิภาวดี ศรีโสภา (vipavadee.srisopa@scb.co.th)

SCB Economic Intelligence Center (EIC)

EIC Online: www.scbeic.com