



เปิดความเปราะบางครัวเรือนไทยจาก ผลสำรวจครัวเรือนทั่วประเทศล่าสุด :

รายได้หด ลดรายจ่าย พึ่งพาเงินช่วยเหลือและหนี้ยังสูง
แม้จะลดลงบ้าง กดดันการบริโภคระยะข้างหน้า

เปิดความเปราะบางครัวเรือนไทยจากผลสำรวจครัวเรือน ทั่วประเทศล่าสุด : รายได้หด ลดรายจ่าย พึ่งพาเงินช่วยเหลือ และหนี้ยังสูงแม้จะลดลงบ้าง กดดันการบริโภคในระยะข้างหน้า

KEY SUMMARY

SCB EIC วิเคราะห์ข้อมูลการสำรวจภาวะเศรษฐกิจและสังคมของครัวเรือนปี 2025 จากสำนักงานสถิติแห่งชาติ ครอบคลุมครัวเรือนตัวอย่าง 57,600 ครัวเรือนทั่วประเทศ พบว่า ครัวเรือนไทยยังอยู่ระหว่างการปรับตัวจากระดับหนี้ที่สูงมาก (Deleveraging process) อีกทั้ง กำลังเผชิญความเปราะบางเชิงโครงสร้างที่อาจกลายเป็นแรงกดดันต่อเศรษฐกิจไทยในระยะต่อไป โดยมี 6 ประเด็นสำคัญที่ต้องจับตา ดังนี้

1. รายได้ครัวเรือนไทยลดลงครั้งแรกในรอบ 6 ปี

รายได้เฉลี่ยครัวเรือนไทยในปี 2025 ลดลง -2.5% เทียบกับผลสำรวจครั้งก่อนในปี 2023 จากรายได้การทำงานที่หดตัวเป็นสำคัญ สะท้อนเศรษฐกิจที่ฟื้นตัวช้า และปัญหาการกระจายของรายได้ครัวเรือนที่กระจุกตัวในกลุ่มครัวเรือนที่มีรายได้สูง

2. ครัวเรือนไทยอยู่รอดด้วยการพึ่งพาเงินช่วยเหลือมากขึ้น โดยเฉพาะกลุ่มรายได้น้อย

รายได้ครัวเรือนจากเงินช่วยเหลือในปี 2025 เพิ่มขึ้น 19.4% จากปี 2023 สวนทางกับรายได้ประเภทอื่นที่ปรับลดลงทั้งหมด โดยเฉพาะครัวเรือนที่มีรายได้ไม่เกิน 15,000 บาท/เดือน ซึ่งต้องพึ่งพาเงินช่วยเหลือและรายได้ไม่เป็นตัวเงินรวมกันเกือบ 60% ของรายได้ทั้งหมด สะท้อนถึงความไม่แน่นอนของกระแสรายได้และความเปราะบางทางเศรษฐกิจของครัวเรือนรายได้น้อย

3. ครัวเรือนไทยรัดเข็มขัดตามรายได้ที่ลดลง โดยเน้นลดรายจ่ายที่ไม่จำเป็น

ค่าใช้จ่ายเฉลี่ยของครัวเรือนในปี 2025 ลดลง -5.4% จากปี 2023 ตามกำลังซื้อที่อ่อนแอลง โดยครัวเรือนส่วนใหญ่เลือกลดรายจ่ายที่ไม่จำเป็น เช่น ค่าใช้จ่ายด้านอุปโภคบริโภคที่ลดลงไปเกือบ -10% ขณะที่พยายามคุมค่าใช้จ่ายจำเป็นไม่ให้เพิ่มขึ้นมากนัก เช่น อาหารเครื่องดื่ม และยาสูบ ซึ่งยังขยายตัวเล็กน้อย 0.6%

4. ครัวเรือนก่อหนี้ลดลงในภาพรวม แต่กลุ่มรายได้น้อยกลับก่อหนี้เพิ่มขึ้น

ผลสำรวจหนี้ครัวเรือนในปี 2025 พบว่า หนี้ครัวเรือนในภาพรวมลดลง -11.8% จากปี 2023 รวมถึงค่าใช้จ่ายครัวเรือนที่ปรับตัวลดลง สะท้อนภาวะการลดภาระหนี้ (Deleveraging) ในระดับประเทศ ท่ามกลางเศรษฐกิจฟื้นตัวช้า มาตรฐานการปล่อยสินเชื่อที่เข้มงวดขึ้น และความพยายามของภาคครัวเรือนในการลดภาระหนี้สินลง อย่างไรก็ตาม ไรก็ตาม

ความเสี่ยงด้านหนี้ยังคงกระจุกตัวอยู่ในกลุ่มครัวเรือนที่มีรายได้ไม่เกิน 15,000 บาท/เดือน ซึ่งเป็นกลุ่มเดียวที่หนี้เพิ่มขึ้น 1.9% ส่วนหนึ่งเพื่อชดเชยรายได้จากการทำงานที่ลดลงให้เพียงพอต่อการดำรงชีพ

5. ครัวเรือนไทยที่มีหนี้และมีภาระรายได้ไม่พอใช้จ่ายมีสัดส่วนมากกว่าครึ่ง

มากกว่า 50% ของครัวเรือนที่มีหนี้มีรายได้ไม่พอใช้จ่าย โดยเฉพาะกลุ่มรายได้ต่ำกว่า 15,000 บาท/เดือน ซึ่งมีสัดส่วนรายได้ไม่พอใช้สูงถึงกว่า 2 ใน 3 ขณะที่ครัวเรือนรายได้ต่ำกว่า 50,000 บาท/เดือน ส่วนใหญ่ต้องแบกรับทั้งค่าใช้จ่ายที่จำเป็นต่อการดำรงชีพและภาระหนี้ในระดับสูง ส่งผลให้สภาพคล่องตึงตัว และมีความสามารถในการรับมือกับค่าครองชีพที่มีแนวโน้มเพิ่มขึ้นในปี 2026 ได้อย่างจำกัด เนื่องจากเงินเฟ้อจะเร่งตัวขึ้นมาก

6. ความเปราะบางของครัวเรือนไทยเป็นความเสี่ยงสำคัญต่อเศรษฐกิจในระยะข้างหน้า

รายได้จากการทำงานที่ฟื้นตัวได้ช้า การพึ่งพาเงินช่วยเหลือที่เพิ่มขึ้น และพฤติกรรมค่าใช้จ่ายอย่างระมัดระวังท่ามกลางภาระหนี้สูง เป็นปัจจัยสำคัญที่จะกีดกันการบริโภคภาคเอกชน และเพิ่มความเสี่ยงเชิงโครงสร้างต่อเศรษฐกิจไทยในระยะต่อไป

SCB EIC มองว่า การรับมือกับความท้าทายของภาคครัวเรือนจำเป็นต้องอาศัยทั้งมาตรการระยะสั้นและระยะยาว โดยในระยะสั้น การบริโภคภาคเอกชนจะยังได้แรงพยุงจาก พ.ร.ก. ภูเก็ต 4 แสนล้านบาท ซึ่งควรเน้นมาตรการช่วยเหลือค่าครองชีพแบบมุ่งเป้าให้ตรงกลุ่มเปราะบาง ควบคู่กับมาตรการบรรเทาภาระหนี้ที่เหมาะสม ขณะที่ในระยะยาว ควรให้ความสำคัญกับการยกระดับรายได้ เพิ่มทักษะแรงงาน และเสริมภูมิคุ้มกันทางการเงิน เพื่อช่วยลดการพึ่งพาเงินช่วยเหลือจากภายนอกและการก่อหนี้เพื่อการยังชีพในอนาคต

SCB EIC วิเคราะห์ข้อมูลการสำรวจภาวะเศรษฐกิจและสังคมของครัวเรือนปี 2025 จากสำนักงานสถิติแห่งชาติ ซึ่งครอบคลุมครัวเรือนตัวอย่าง 57,600 ครัวเรือนทั่วประเทศ พบว่า ภาคครัวเรือนไทยเผชิญความเปราะบางมากขึ้นจากรายได้ที่ลดลง การพึ่งพาเงินช่วยเหลือที่สูงขึ้น และการลดรายจ่ายเพื่อรักษาสภาพคล่อง ท่ามกลางภาระค่าครองชีพที่ยังกดดันและปัญหาหนี้สูงยังเป็นข้อจำกัดสำคัญต่อฐานะการเงินของครัวเรือน โดยมี 6 ประเด็นสำคัญที่ต้องจับตา ดังนี้

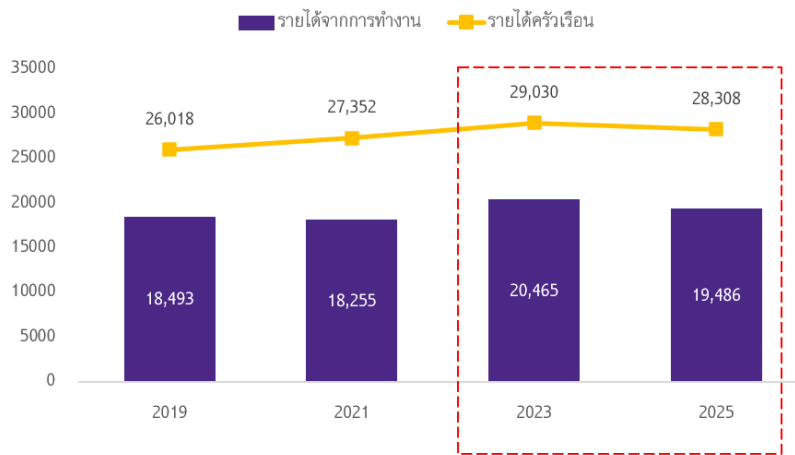
1. รายได้ครัวเรือนไทยลดลงครึ่งแรกในรอบ 6 ปี

รายได้เฉลี่ยครัวเรือนไทยในปี 2025 อยู่ที่ 28,308 บาทต่อเดือนลดลง -2.5% เทียบจากผลสำรวจครั้งก่อนที่ 29,030 บาทต่อเดือนในปี 2023 นับเป็นการลดลงครึ่งแรกในรอบ 6 ปี สาเหตุหลักเพราะรายได้จากการทำงานหดตัวถึง -4.8% สะท้อนความเปราะบางของตลาดแรงงานภายใต้เศรษฐกิจที่ฟื้นตัวช้าในช่วงหลายปีที่ผ่านมา (รูปที่ 1)

รูปที่ 1 : รายได้เฉลี่ยของครัวเรือนไทยลดลงในปี 2025 เทียบกับปี 2023

รายได้ครัวเรือนไทยโดยเฉลี่ยในปี 2025 ปรับตัวลดลง โดยเฉพาะ รายได้ที่มาจากการทำงาน

หน่วย : บาทต่อครัวเรือนต่อเดือน



ที่มา : การวิเคราะห์โดย SCB EIC จากข้อมูลของสำนักงานสถิติแห่งชาติ

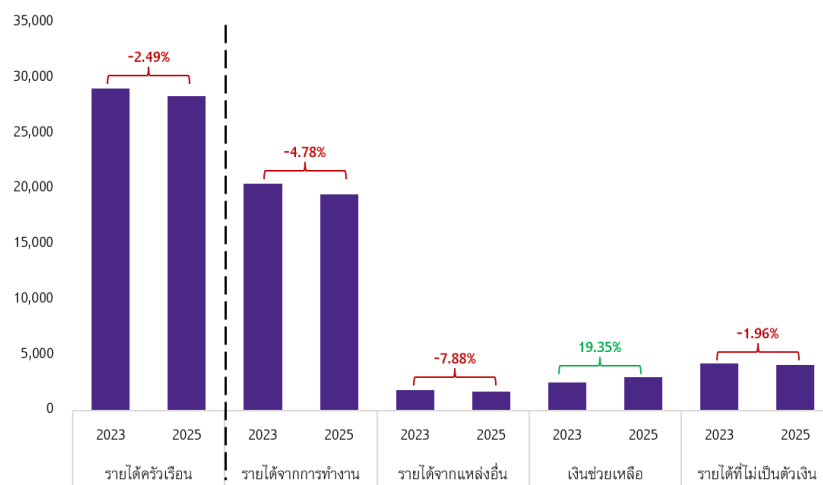
2. ครัวเรือนไทยพึ่งพารายได้จากเงินช่วยเหลือสูงขึ้นอย่างมีนัยสำคัญ

ครัวเรือนไทยมีรายได้จากเงินช่วยเหลือเพิ่มขึ้น 19.4% ในปี 2025 เทียบกับปี 2023 สวนทางกับรายได้หมวดอื่นที่ลดลง โดยเงินช่วยเหลือครอบคลุมทั้งเงินสงเคราะห์ผู้สูงอายุและผู้พิการ เงินช่วยเหลืออื่นจากภาครัฐและองค์กรต่าง ๆ รวมถึงเงินช่วยเหลือจากบุคคลภายนอกครัวเรือน สะท้อนว่าครัวเรือนไทยพึ่งพาการสนับสนุนจากภาครัฐและบุคคลภายนอกครัวเรือนมากขึ้น ซึ่งช่วยรักษาระดับการใช้จ่ายในช่วงที่รายได้จากการทำงานลดลง (รูปที่ 2)

รูปที่ 2 : ครัวเรือนไทยพึ่งพารายได้ที่มาจากเงินช่วยเหลือสูงขึ้นมากในปี 2025

รายได้ครัวเรือนไทยโดยเฉลี่ยในปี 2025 หดตัวในเกือบทุกประเภท ขณะที่รายได้ที่มาจากเงินช่วยเหลือปรับตัวสูงขึ้นมากเมื่อเทียบกับปี 2023

หน่วย : บาทต่อครัวเรือนต่อเดือน



ที่มา : การวิเคราะห์โดย SCB EIC จากข้อมูลของสำนักงานสถิติแห่งชาติ

ครัวเรือนรายได้น้อยพึ่งพาเงินช่วยเหลือและรายได้ไม่เป็นตัวเงินในสัดส่วนสูง

หากพิจารณารายได้ครัวเรือนแบ่งตามกลุ่มรายได้พบว่า รายได้ครัวเรือนในปี 2025 ปรับลดลงเกือบทุกกลุ่ม เมื่อเทียบกับปี 2023 แต่เป็นที่น่าสังเกตว่าครัวเรือนกลุ่มที่มีรายได้เฉลี่ยไม่เกิน 15,000 บาท/เดือน กลับมีรายได้เพิ่มขึ้นถึง 3.4% และเป็นกลุ่มที่รายได้ขยายตัวสูงที่สุด (รูปที่ 3)

อย่างไรก็ดี รายได้ที่เพิ่มขึ้นของครัวเรือนรายได้น้อยกลุ่มนี้ มีสาเหตุหลักจากการได้รับเงินช่วยเหลือมากขึ้น โดยมีสัดส่วนรายได้จากเงินช่วยเหลือสูงถึง 31.9% เพิ่มขึ้นจาก 26.2% ในปี 2023 ขณะเดียวกัน รายได้ที่ไม่เป็นตัวเงิน (เช่น อาหาร เครื่องดื่ม สินค้า/บริการที่ได้รับมาโดยไม่ได้อะไรเอง รวมถึงค่าประเมินค่าเช่าบ้านที่ไม่เสียเงิน) คิดเป็นสัดส่วนกว่า 27.9% สะท้อนว่าครัวเรือนรายได้น้อยกลุ่มนี้พึ่งพาเงินช่วยเหลือจากภาครัฐหรือบุคคลภายนอกครัวเรือน รวมกันเกือบ 60% ของรายได้ทั้งหมด (รูปที่ 4) โดยหากไม่รวมรายได้จากเงินช่วยเหลือและรายได้ที่ไม่เป็นตัวเงินดังกล่าวจะพบว่า รายได้ของครัวเรือนกลุ่มนี้ลดลงถึง -5.1% ในปี 2025 เมื่อเทียบกับปี 2023

ครัวเรือนรายได้สูงเริ่มมีสัญญาณปัญหาการฟื้นตัวของรายได้

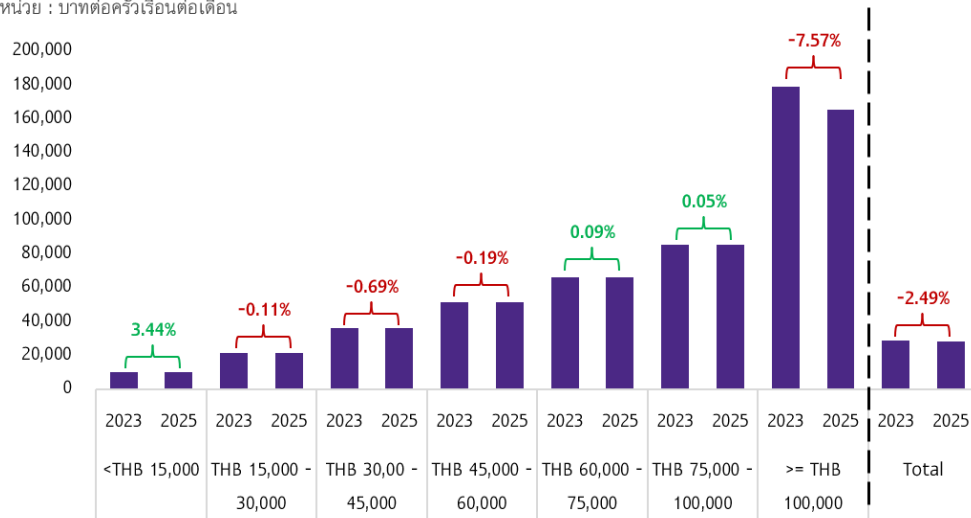
ครัวเรือนรายได้สูงเกิน 100,000 บาท/เดือน เป็นกลุ่มที่มีรายได้ลดลงมากที่สุดในปี 2025 เทียบปี 2023 โดยรายได้ปรับลดลงถึง -7.6% โดยเฉพาะรายได้จากการทำงาน และรายได้จากแหล่งอื่น (ประกอบด้วยรายได้จากการลงทุน รายได้จากบำเหน็จบำนาญ รายได้จากเงินชดเชยการออกจากงาน) สะท้อนความเสี่ยงของเศรษฐกิจที่เริ่มส่งผลมาถึงกลุ่มครัวเรือนรายได้สูงมากขึ้น

อย่างไรก็ดี ครัวเรือนกลุ่มนี้มีแนวโน้มที่จะสามารถปรับตัวเพื่อรับความเสี่ยงของเศรษฐกิจที่อาจเกิดขึ้นได้ เนื่องจากเป็นกลุ่มครัวเรือนที่มีการกระจายตัวของรายได้จากหลายทาง ทั้งรายได้ที่มาจากการทำงาน และรายได้จากการลงทุนและทรัพย์สิน ที่คิดเป็นสัดส่วนกว่า 90% ของรายได้ทั้งหมด ขณะที่กลุ่มครัวเรือนรายได้น้อย มีสัดส่วนรายได้ที่มาจากการทำงานและรายได้จากการลงทุนและทรัพย์สินรวมกันเพียง 40% ของรายได้ทั้งหมด สะท้อนให้เห็นถึงการฟื้นตัวของรายได้แบบ K-shape ที่กระจุกตัวในกลุ่มครัวเรือนรายได้สูง และจะยิ่งทำให้เกิดช่องว่างของรายได้จากโอกาสในการสร้างรายได้จากแหล่งที่หลากหลายและมีทรัพย์สินในการลงทุนที่สูงกว่ามาก

รูปที่ 3 : รายได้ครัวเรือนไทยหดตัวในเกือบทุกระดับรายได้ในปี 2025 ขณะที่รายได้ของกลุ่มครัวเรือนรายได้น้อยยังขยายตัว

รายได้ครัวเรือนโดยเฉลี่ยในปี 2025 หดตัวในเกือบทุกระดับรายได้

หน่วย : บาทต่อครัวเรือนต่อเดือน

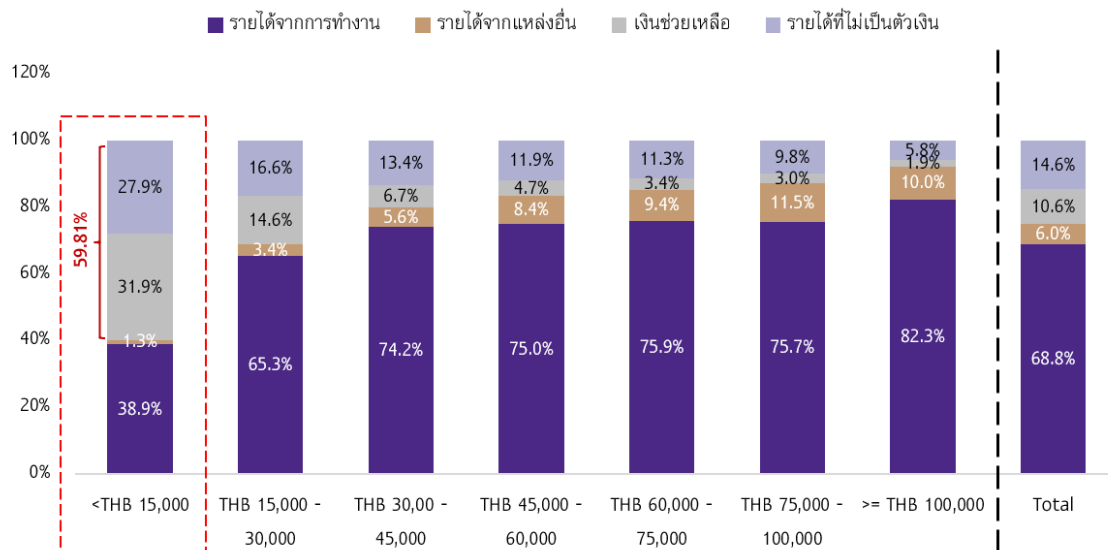


ที่มา : การวิเคราะห์โดย SCB EIC จากข้อมูลของสำนักงานสถิติแห่งชาติ

รูปที่ 4 : กลุ่มครัวเรือนที่มีรายได้น้อยพึ่งพาเงินช่วยเหลือในสัดส่วนสูงที่สุดในปี 2025

สัดส่วนรายได้ครัวเรือนไทยโดยเฉลี่ยในปี 2025 แบ่งตามที่มาของรายได้ และระดับรายได้ของครัวเรือน

หน่วย : บาทต่อครัวเรือนต่อเดือน



ที่มา : การวิเคราะห์โดย SCB EIC จากข้อมูลของสำนักงานสถิติแห่งชาติ

3. คริวเรือไทยรัดเข็มขัดตามรายได้ที่ลดลง ขณะที่รายจ่ายจำเป็นยังปรับลดได้จำกัด

ค่าใช้จ่ายคริวเรือโดยเฉลี่ยในปี 2025 ปรับตัวลดลง -5.4% เมื่อเทียบกับปี 2023 สะท้อนว่าคริวเรือเริ่มระมัดระวังในการใช้จ่ายและชะลอการบริโภคมากขึ้น ตามกำลังซื้อที่อ่อนแอลงจากรายได้ที่หดตัว

เมื่อพิจารณาตามประเภทค่าใช้จ่ายพบว่า ค่าใช้จ่ายด้านอุปโภคบริโภคปรับลดลงมากที่สุดถึง -9.9% ครอบคลุมหลายหมวดสำคัญ เช่น ที่อยู่อาศัย เครื่องแต่งกาย เชื้อเพลิง ค่าเดินทางและการสื่อสาร ค่ารักษาพยาบาล สิ่งบันเทิง และกิจกรรมต่าง ๆ ขณะที่ค่าใช้จ่ายที่ไม่เกี่ยวกับการอุปโภคบริโภค เช่น ภาษี ค่าธรรมเนียม ค่าสมาชิกกลุ่มอาชีพ เงินหรือสิ่งของที่ส่งให้บุคคลนอกคริวเรือ เงินบริจาค ค่าเบี้ยประกัน สลากกินแบ่งรัฐบาล และค่าใช้จ่ายอื่น ๆ ปรับลดลง -3.7%

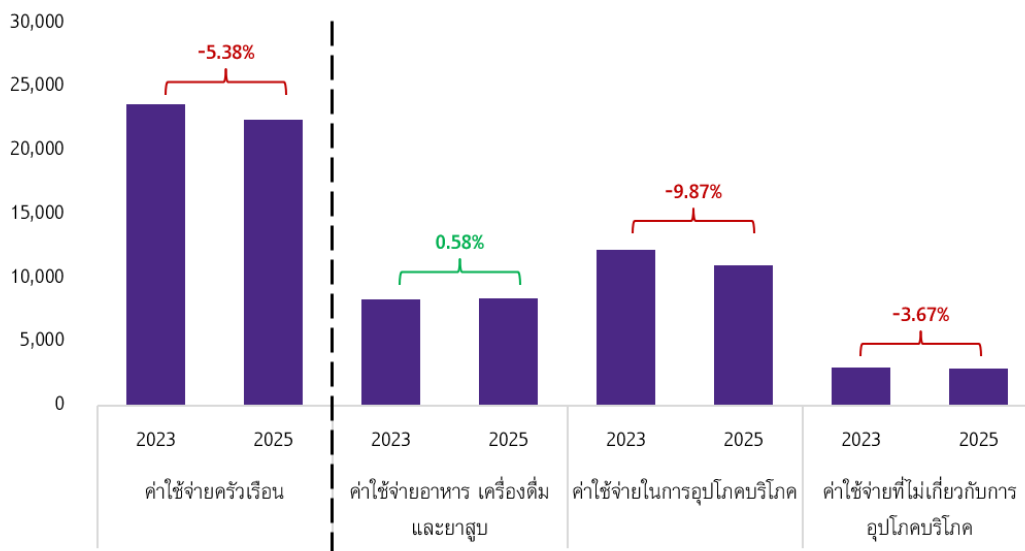
ในทางกลับกัน ค่าใช้จ่ายด้านอาหาร เครื่องดื่ม และยาสูบยังขยายตัวเล็กน้อย 0.6% ในปี 2025 เมื่อเทียบกับปี 2023 สะท้อนว่าคริวเรือยังจำเป็นต้องใช้จ่ายในหมวดพื้นฐานที่สำคัญต่อการดำรงชีพ อีกทั้งยังมีข้อจำกัดในการปรับลดรายจ่ายดังกล่าว (รูปที่ 5)

ในภาพรวมแล้ว ค่าใช้จ่ายคริวเรือที่ลดลงสะท้อนว่า คริวเรือเลือกลดรายจ่ายที่สามารถปรับลดได้ก่อน เพื่อรักษาสภาพคล่องทางการเงิน ท่ามกลางแรงกดดันด้านค่าครองชีพที่ยังอยู่ในระดับสูง

รูปที่ 5 : ค่าใช้จ่ายคริวเรือโดยเฉลี่ยหมวดตัว ขณะที่ค่าใช้จ่ายเพื่อการดำรงชีพยังขยายตัวได้

ค่าใช้จ่ายคริวเรือโดยเฉลี่ยในปี 2025 หดตัวในเกือบทุกประเภท ขณะที่ค่าใช้จ่ายด้านอาหาร เครื่องดื่ม และยาสูบยังขยายตัว

หน่วย : บาทต่อคริวเรือต่อเดือน



ที่มา : การวิเคราะห์โดย SCB EIC จากข้อมูลของสำนักงานสถิติแห่งชาติ

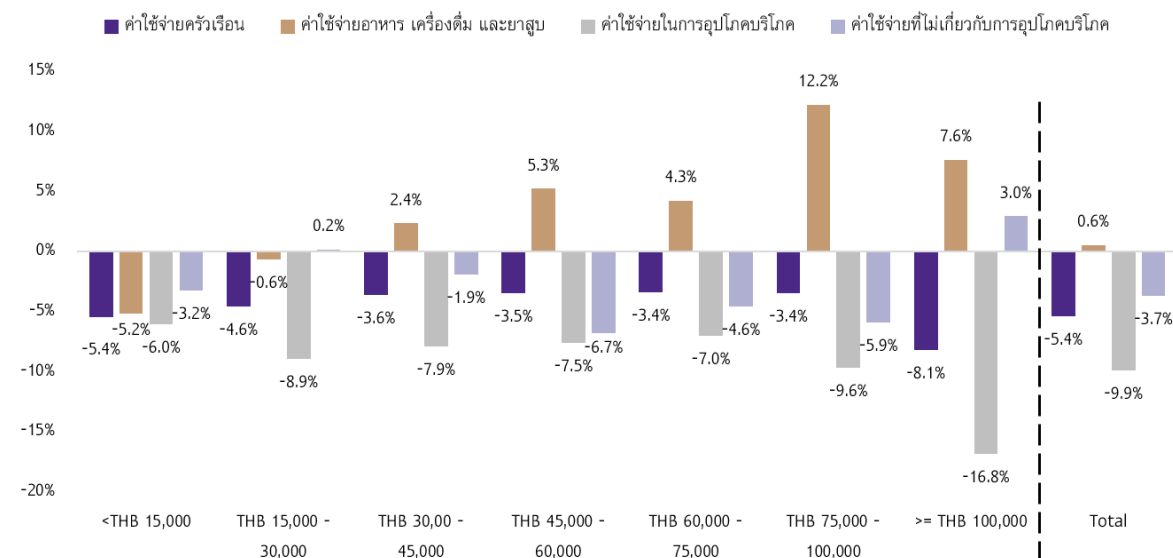
การบริโภคภาคเอกชนถูกขับเคลื่อนด้วยกลุ่มครัวเรือนรายได้สูง สะท้อนปัญหา K-shape ที่รุนแรงขึ้น เมื่อพิจารณาค่าใช้จ่ายครัวเรือนตามระดับรายได้ พบว่า ครัวเรือนที่มีรายได้ไม่เกิน 15,000 บาทต่อเดือน มีค่าใช้จ่ายลดลง -5.4% ในปี 2025 เมื่อเทียบกับปี 2023 โดยการลดลงดังกล่าวเกิดจากค่าใช้จ่ายด้านอุปโภคบริโภคเป็นหลัก รวมถึงค่าใช้จ่ายด้านอาหาร เครื่องดื่ม และยาสูบ ซึ่งคิดเป็นสัดส่วนรวมกว่า 92% ของค่าใช้จ่ายครัวเรือนกลุ่มนี้

ความเปราะบางของครัวเรือนรายได้ต่ำจึงยังอยู่ในระดับสูง เนื่องจากโครงสร้างค่าใช้จ่ายส่วนใหญ่เป็นรายจ่ายจำเป็นต่อการดำรงชีพ ทำให้ยังมีข้อจำกัดในการปรับลดรายจ่ายเพิ่มเติม หากเงินช่วยเหลือจากภาครัฐหรือบุคคลภายนอกครัวเรือนลดลง อาจส่งผลกระทบต่อความสามารถในการบริโภคและสภาพคล่องของครัวเรือนกลุ่มนี้อย่างมีนัยสำคัญ (รูปที่ 7)

รูปที่ 6 : ค่าใช้จ่ายครัวเรือนหมวดสูงในด้านของค่าใช้จ่ายเพื่ออุปโภคบริโภคเป็นหลัก

การขยายตัวของค่าใช้จ่ายครัวเรือนโดยเฉลี่ยในปี 2025 แบ่งตามประเภทค่าใช้จ่าย และระดับรายได้ของครัวเรือน

หน่วย : %YOY เทียบกับปี 2023



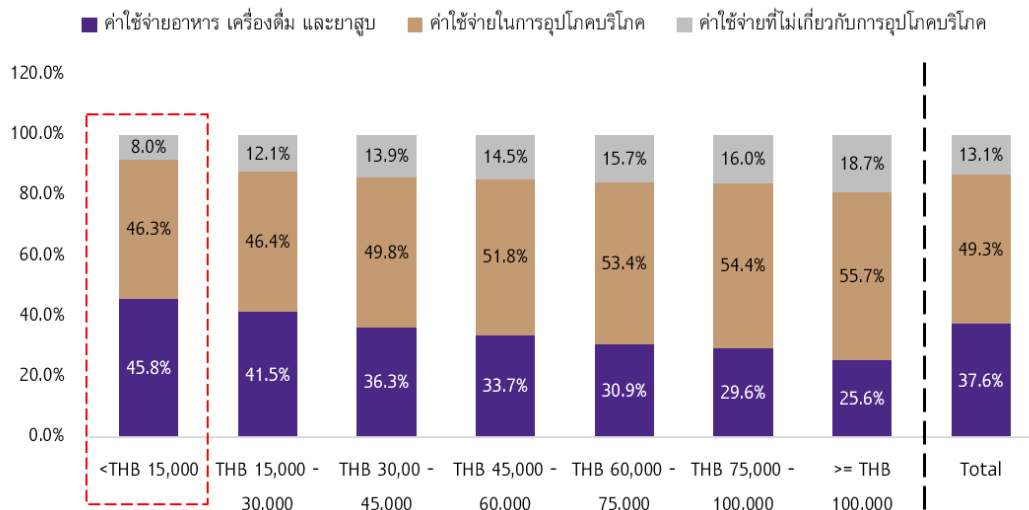
ที่มา : การวิเคราะห์โดย SCB EIC จากข้อมูลของสำนักงานสถิติแห่งชาติ

ขณะที่กลุ่มครัวเรือนที่มีรายได้สูงยังสามารถเพิ่มการใช้จ่ายมากขึ้นในกลุ่มสินค้าจำเป็นได้ โดยเลือกปรับลดค่าใช้จ่ายด้านอื่น ๆ ทดแทนค่าใช้จ่ายเพื่อการดำรงชีพ สะท้อนว่าการบริโภคภาคเอกชนของไทยยังขับเคลื่อนโดยครัวเรือนรายได้สูงเป็นหลัก ขณะที่ปัญหาการฟื้นตัวของบริโภคภาคเอกชนเป็นแบบ K-shape ไม่ได้กระจายตัวไปสู่ครัวเรือนในฐานกว้างของประเทศ

รูปที่ 7 : สัดส่วนค่าใช้จ่ายครัวเรือนของกลุ่มครัวเรือนรายได้น้อยส่วนใหญ่เป็นค่าใช้จ่ายเพื่อการดำรงชีพ

สัดส่วนค่าใช้จ่ายเฉลี่ยของครัวเรือนในปี 2025 แบ่งตามที่มีของค่าใช้จ่าย และระดับรายได้ของครัวเรือน

หน่วย : บาทต่อครัวเรือนต่อเดือน



ที่มา : การวิเคราะห์โดย SCB EIC จากข้อมูลของสำนักงานสถิติแห่งชาติ

ในภาพรวม ค่าใช้จ่ายของครัวเรือนในปี 2025 แม้จะปรับตัวลดลง แต่การลดลงดังกล่าวส่วนใหญ่มาจาก ค่าใช้จ่ายด้านอุปโภคบริโภคมากกว่าค่าใช้จ่ายที่จำเป็นต่อการดำรงชีพ สะท้อนว่าภาคครัวเรือนไทยยังเผชิญแรงกดดันด้านค่าครองชีพที่เพิ่มขึ้นอย่างต่อเนื่อง และเป็นปัจจัยสำคัญที่กีดกันการบริโภคภาคเอกชนในระยะข้างหน้า

4. หนี้ครัวเรือนลดลงในภาพรวม แต่ครัวเรือนรายได้น้อยกลับมีหนี้เพิ่มขึ้น

หนี้ครัวเรือนลดลงท่ามกลางรายได้และรายจ่ายหดตัว สะท้อนภาวะ Deleveraging

มูลค่าหนี้ครัวเรือนจากผลสำรวจในปี 2025 ปรับลดลง -11.8% จากปี 2023 สะท้อนแนวโน้มการลดภาระหนี้ (Deleveraging) และความระมัดระวังในการก่อหนี้เพิ่มของภาคครัวเรือน ท่ามกลางเศรษฐกิจที่ชะลอตัว รายได้ครัวเรือนที่อ่อนแอลง การปรับลดรายจ่าย และมาตรฐานการปล่อยสินเชื่อของสถาบันการเงินที่เข้มงวดขึ้นอย่างต่อเนื่อง

ครัวเรือนรายได้น้อยเผชิญปัญหาหนี้สะสมที่เพิ่มขึ้น

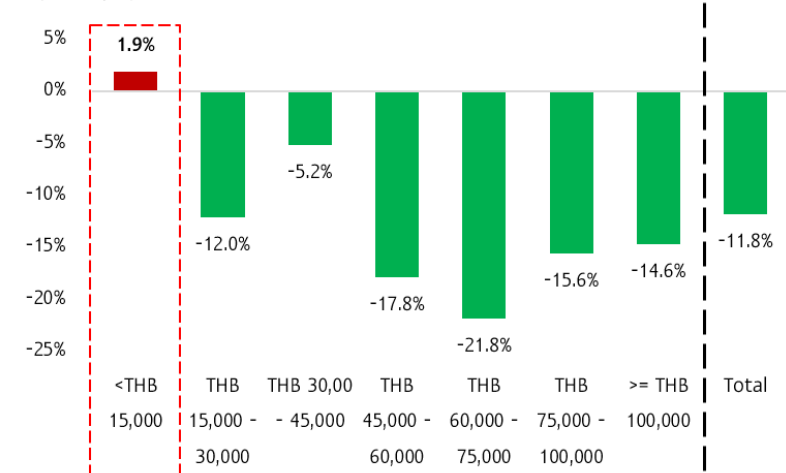
เมื่อพิจารณาตามระดับรายได้ พบว่า หนี้สินครัวเรือนปรับลดในเกือบทุกกลุ่มรายได้ ยกเว้นครัวเรือนที่มีหนี้สินและมีรายได้ไม่เกิน 15,000 บาท/เดือน ซึ่งเป็นกลุ่มเดียวที่หนี้สินเพิ่มขึ้น 1.9% (รูปที่ 8) โดยเฉพาะหนี้จากการเช่าซื้อบ้าน/ที่ดิน การศึกษา อุปโภคบริโภคอื่น ๆ และทำธุรกิจ (รูปที่ 9) การเพิ่มขึ้นของครัวเรือน

รายได้น้อยสะท้อนว่า ครัวเรือนกลุ่มนี้มีความจำเป็นต้องก่อหนี้เพื่อชดเชยรายได้จากการทำงานที่ลดลง เนื่องจากโครงสร้างค่าใช้จ่ายส่วนใหญ่ยังเป็นค่าใช้จ่ายที่จำเป็นต่อการดำรงชีพ

รูปที่ 8 : หนี้ครัวเรือนหดตัวในภาพรวม ยกเว้นครัวเรือนรายได้น้อย

การขยายตัวหนี้ครัวเรือนของครัวเรือนที่มีหนี้สินในปี 2025 แบ่งตามระดับรายได้ของครัวเรือน

หน่วย : %YOY เทียบกับปี 2023

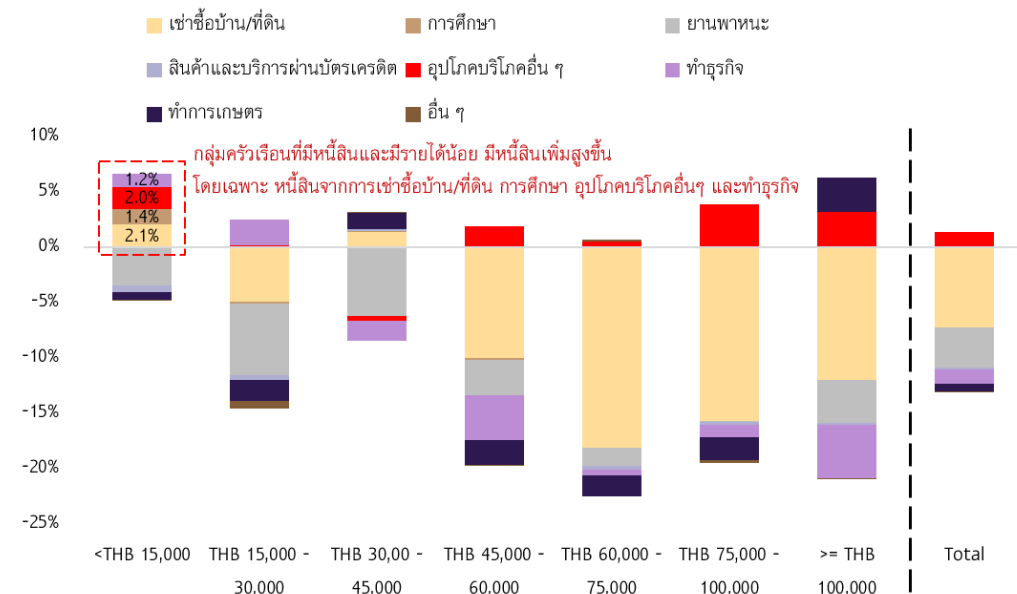


ที่มา : การวิเคราะห์โดย SCB EIC จากข้อมูลของสำนักงานสถิติแห่งชาติ

รูปที่ 9 : Contribution to growth ของการขยายตัวของหนี้ครัวเรือนในกลุ่มครัวเรือนที่มีหนี้สินปี 2025

Contribution to growth หนี้ครัวเรือนของครัวเรือนที่มีหนี้สิน แบ่งตามประเภทของหนี้สิน และระดับรายได้ของครัวเรือน

หน่วย : %YOY เทียบกับปี 2023



ที่มา : การวิเคราะห์โดย SCB EIC จากข้อมูลของสำนักงานสถิติแห่งชาติ

5. มากกว่าครึ่งหนึ่งของครัวเรือนไทยที่มีหนี้สินยังเผชิญกับปัญหารายได้ไม่พอรายจ่าย

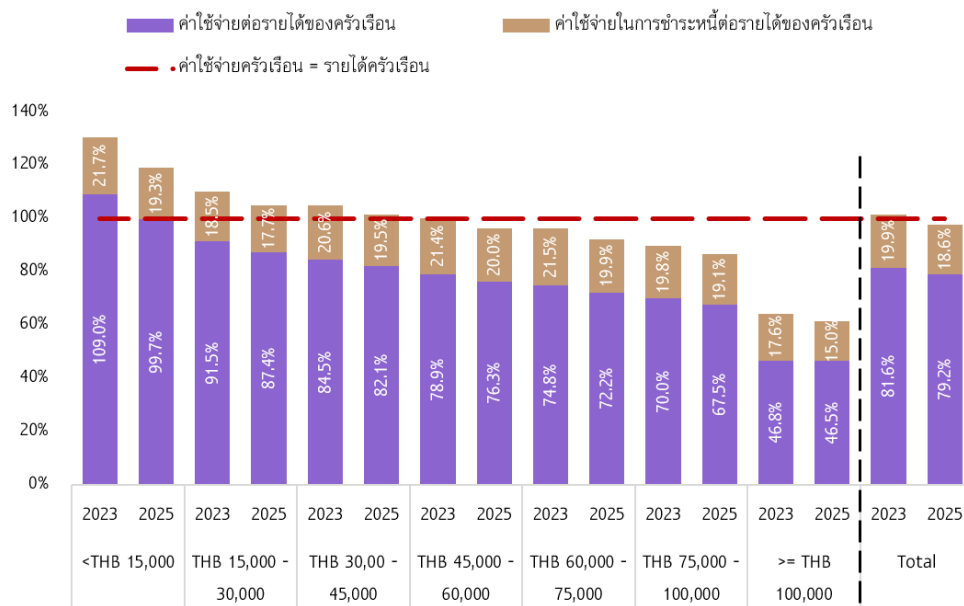
ครัวเรือนไทยที่มีหนี้สินยังเปราะบาง จากปัญหารายได้ไม่พอรายจ่าย

จากที่กล่าวไปข้างต้น แม้ค่าใช้จ่ายและหนี้ครัวเรือนในภาพรวมจะปรับตัวลดลง ส่งผลให้สัดส่วนค่าใช้จ่าย (รวมค่าใช้จ่ายในการชำระหนี้) ต่อรายได้ของครัวเรือนไทยในกลุ่มที่มีหนี้สินในปี 2025 ลดลงเมื่อเทียบกับปี 2023 อย่างไรก็ตาม การปรับลดลงดังกล่าวยังไม่สะท้อนความเปราะบางที่คลี่คลายลงอย่างมีนัยสำคัญ เนื่องจากครัวเรือนไทยที่มีหนี้สินกว่า 50.39% ยังคงมีปัญหารายได้ไม่พอกับค่าใช้จ่าย โดยเฉพาะครัวเรือนที่มีหนี้สินและมีรายได้ไม่เกิน 15,000 บาท/เดือน ซึ่งมีสัดส่วนครัวเรือนที่รายได้ไม่พอรายจ่ายสูงกว่า 2 ใน 3 ขณะที่ครัวเรือนที่มีหนี้สินและมีรายได้ 15,000-45,000 บาทต่อเดือน ก็ยังมีสัดส่วนครัวเรือนที่ประสบปัญหา รายได้ไม่พอรายจ่ายมากกว่าครึ่งหนึ่ง

รูปที่ 10 : สัดส่วนค่าใช้จ่าย (รวมค่าใช้จ่ายในการชำระหนี้) ต่อรายได้ของครัวเรือนที่มีหนี้สินยังสูง

สัดส่วนค่าใช้จ่าย (รวมค่าใช้จ่ายในการชำระหนี้) ต่อรายได้ของครัวเรือน แบ่งตามระดับรายได้ครัวเรือน

หน่วย : % สัดส่วนค่าใช้จ่ายต่อรายได้ของครัวเรือน



ที่มา : การวิเคราะห์โดย SCB EIC จากข้อมูลของสำนักงานสถิติแห่งชาติ

6. ความเปราะบางของครัวเรือนไทยเป็นความเสี่ยงต่อเศรษฐกิจในระยะข้างหน้า

ข้อมูลจากสำนักงานสถิติแห่งชาติสะท้อนว่า ภาคครัวเรือนไทยมีแนวโน้มเปราะบางมากขึ้นจากแรงกดดันรอบด้าน ทั้งรายได้จากการทำงานที่ฟื้นตัวช้า การพึ่งพาเงินช่วยเหลือที่เพิ่มขึ้น และภาระหนี้ที่ยังกดดันสภาพคล่อง โดยเฉพาะครัวเรือนที่มีรายได้ต่ำกว่า 50,000 บาท/เดือน ซึ่งส่วนใหญ่ยังเผชิญกับปัญหารายได้ไม่เพียงพอรายจ่าย

แม้ครัวเรือนไทยจะปรับลดรายจ่ายลงเพื่อรักษาสภาพคล่อง แต่การปรับลดลงดังกล่าวสะท้อนพฤติกรรมการรัดเข็มขัดมากกว่าการฟื้นตัวของฐานะการเงิน เนื่องจากครัวเรือนยังมีพื้นที่จำกัดในการลดรายจ่ายจำเป็น ขณะที่ค่าครองชีพมีแนวโน้มปรับสูงขึ้นสวนทางกับรายได้ที่ลดลง แรงกดดันดังกล่าวอาจทำให้ครัวเรือนต้องพึ่งพาเงินช่วยเหลือและการก่อหนี้เพื่อดำรงชีพมากขึ้น ซึ่งไม่เพียงกดดันการบริโภคภาคเอกชนในระยะสั้น แต่ยังอาจนำไปสู่ความเสี่ยงเชิงโครงสร้างของภาคครัวเรือนไทยที่แก้ไขได้ยากในระยะยาว

นัยข้างหน้า

SCB EIC มองว่า การรับมือกับความท้าทายของภาคครัวเรือนไทยในระยะต่อไปจำเป็นต้องอาศัยมาตรการทั้งระยะสั้นและระยะยาวควบคู่กัน โดยในระยะสั้น การบริโภคภาคเอกชนอาจได้รับแรงหนุนบางส่วนจากมาตรการภายใต้ พ.ร.ก. กู้เงิน 4 แสนล้านบาท ผ่านการช่วยประคองกำลังซื้อและสภาพคล่องของครัวเรือน อย่างไรก็ตาม มาตรการดังกล่าวควรเน้นการช่วยเหลือค่าครองชีพแบบมุ่งเป้าไปยังครัวเรือนรายได้น้อยและรายได้อ่อนกลางที่มีความเปราะบาง โดยเฉพาะกลุ่มที่ประสบปัญหาหารายได้ไม่พอรายจ่าย ควบคู่กับมาตรการบรรเทาภาระหนี้ที่เหมาะสม เช่น การปรับโครงสร้างหนี้ การลดภาระดอกเบี้ยสำหรับกลุ่มเปราะบาง และการรวมหนี้ เพื่อเสริมสภาพคล่องและลดความเสี่ยงจากการพึ่งพานั้นในระบบ

ในระยะยาว ควรให้ความสำคัญกับการยกระดับศักยภาพในการหารายได้ของครัวเรือน ทั้งการเพิ่มทักษะแรงงานในภาคอุตสาหกรรมและบริการ การส่งเสริมโอกาสเข้าถึงรายได้จากหลายแหล่ง รวมถึงการเสริมวินัยและภูมิคุ้มกันทางการเงิน เพื่อให้ครัวเรือนไทยสามารถรับมือกับความผันผวนของรายได้ ค่าครองชีพที่อาจสูงขึ้น และลดการพึ่งพาเงินช่วยเหลือหรือการก่อหนี้เพื่อการบริโภคในระยะข้างหน้า

บทวิเคราะห์โดย... <https://www.scbeic.com/th/detail/product/SES-100626>

Disclaimer: This article is made by The Siam Commercial Bank ("SCB") for the purpose of providing information and analysis only. Any information and analysis herein are collected and referred from public sources which may include economic information, marketing information or any reliable information prior to the date of this document. SCB makes no representation or warranty as to the accuracy, completeness and up-to-dateness of such information and SCB has no responsibility to verify or to proceed any action to make such information to be accurate, complete, and up-to-date in any respect. The information contained herein is not intended to provide legal, financial or tax advice or any other advice, and it shall not be relied or referred upon proceeding any transaction. In addition, SCB shall not be liable for any damages arising from the use of information contained herein in any respect.

ผู้เชี่ยวชาญวิเคราะห์

ณัฐพงศ์ ตันติจิรานนท์ (nathapong.tuntichiranon@scb.co.th)

นักเศรษฐศาสตร์

ดร.ปุณยวัฒน์ ศรีสิงห์ (poonyawat.sreesing@scb.co.th)

นักเศรษฐศาสตร์อาวุโส

MACROECONOMICS RESEARCH

ดร. ยรรยง ไทยเจริญ

ประธานเจ้าหน้าที่บริหาร สายงานวิจัยเศรษฐกิจและความยั่งยืน ศูนย์วิจัยเศรษฐกิจและธุรกิจ (SCB EIC)

ดร.ฐิติมา ชูเชิด

ผู้อำนวยการอาวุโส ผู้บริหารฝ่ายวิจัยเศรษฐกิจมหภาค

ดร.ปุณยวัฒน์ ศรีสิงห์

นักเศรษฐศาสตร์อาวุโส

นนท์ พงษ์ศิริ

นักเศรษฐศาสตร์อาวุโส

วิชาย นุลาดี

นักเศรษฐศาสตร์อาวุโส

กุศลีน จารุชาติ

นักเศรษฐศาสตร์

ณัฐพงศ์ ตันติจิรานนท์

นักเศรษฐศาสตร์

ภัคพล ตันติวิทย์

นักเศรษฐศาสตร์

ภาวัต แสงสัตย์

นักเศรษฐศาสตร์



ท่านพึงพอใจต่อบทวิเคราะห์นี้เพียงใด?

ความเห็นของท่าน สำคัญกับเรา

ร่วมตอบแบบสอบถาม 7 ข้อ
เพื่อนำไปพัฒนาบทวิเคราะห์ของ
SCB EIC ต่อไป

คลิกเพื่อทำ
แบบสอบถาม



“Economic and business intelligence for effective decision making”



ECONOMIC INTELLIGENCE CENTER

ศูนย์วิจัยเศรษฐกิจและธุรกิจ ธนาคารไทยพาณิชย์



เจาะลึก

สถานการณ์เศรษฐกิจ



เกาะติด

การเปลี่ยนแปลงที่ส่งผลกระทบต่อภาคธุรกิจ



อัปเดต

ประเด็นร้อนที่ไม่ควรพลาด



Stay connected

Find us at



@scbeic | 

www.scbeic.com