



ส่งออกไทย เม.ย. 2026 โตแรง จาก AI

แต่ดุลการค้าทำสถิติขาดดุลลึกเป็นประวัติการณ์ หลังนำเข้า
ไอซีทีเกือบ 2 เท่า

25 พฤษภาคม 2026

ส่งออกไทย เม.ย. 2026 โดดแรง จาก AI แต่ดุลการค้าทำสถิติขาดดุลลึกเป็นประวัติการณ์ หลังนำเข้าโตแซงเกือบ 2 เท่า

ส่งออกไทยเดือน เม.ย. 2026 ขยายตัวสูงต่อเนื่อง

มูลค่าการส่งออกเดือน เม.ย. อยู่ที่ 31,583 ล้านดอลลาร์สหรัฐ ขยายตัว 23.1% เร่งขึ้นจาก 18.7% ในเดือนก่อน และขยายตัวมากกว่าที่ประเมินไว้ (SCB EIC ประเมิน 16.2% และค่ากลาง Reuters Poll 17.3%) มูลค่าส่งออกที่ปรับฤดูกาลแล้วขยายตัว 3.8% MOM_SA ภาพรวมมูลค่าส่งออกไทย 4 เดือนแรกของปี 2026 ขยายตัวต่อเนื่อง 18.9% (รูปที่ 1 และ 2)

ส่งออกเดือนนี้ได้แรงส่งต่อเนื่องจากสินค้าอิเล็กทรอนิกส์ โดยเฉพาะตลาดสหรัฐฯ ประกอบกับแรงหนุนจากส่งออกสินค้าเกษตร

- (1) การส่งออกสินค้าอิเล็กทรอนิกส์ขยายตัวสูงต่อเนื่อง 64.6% ในเดือนนี้ เร่งขึ้นอีกจาก 43.8% ในเดือนก่อน สินค้ากลุ่มนี้ยังคงได้รับแรงหนุนจากวัฏจักรขาขึ้นของอิเล็กทรอนิกส์ รวมถึงแนวโน้มการลงทุนอุตสาหกรรมอิเล็กทรอนิกส์และ Data center ที่ขยายตัวทั่วโลก สะท้อนจากการส่งออกสินค้ากลุ่มนี้ไป 13 ใน 15 คู่ค้าสำคัญยังคงขยายตัวดี ขณะที่ข้อมูลส่งออกของประเทศในภูมิภาคที่เป็นผู้ผลิตหลักของห่วงโซ่อุปทานในสินค้ากลุ่มดังกล่าว เช่น เกาหลีใต้ ญี่ปุ่น เวียดนาม สิงคโปร์ และมาเลเซีย เดิมโตสูงสองหลักเช่นกัน การส่งออกสินค้าอิเล็กทรอนิกส์ช่วยให้การส่งออกไทยเดือนนี้ขยายตัวเพิ่มขึ้น (CTG) 13.2% หรือมากกว่าครึ่งของการเติบโตส่งออกรวมที่ 23.1%
- (2) การส่งออกไปสหรัฐฯ ขยายตัวสูง 44.2% ต่อเนื่องจาก 41.9% เดือนก่อน โดยเฉพาะสินค้าอิเล็กทรอนิกส์ที่ขยายตัวสูงถึง 93.8% ขณะที่สินค้ากลุ่มอื่น ๆ ยกเว้นอิเล็กทรอนิกส์ขยายตัว 11.7% สะท้อนความต้องการสินค้าไทยในตลาดสหรัฐฯ รวมถึงการเร่งผลิตและส่งออกหลังจากที่ภาษีนำเข้าของสหรัฐฯ ลดลง ทั้งนี้รัฐบาลสหรัฐฯ อยู่ระหว่างศึกษาแนวทางตั้งกำแพงภาษีตามมาตรา 301 กับคู่ค้าหลัก (รวมไทย) เพื่อปรับเพิ่มอัตราภาษีให้กลับไปใกล้เคียงอัตราก่อนหน้า การส่งออกไปตลาดสหรัฐฯ มีส่วนทำให้การส่งออกเดือนนี้ขยายตัวเพิ่มขึ้น (CTG) 8.7% ของการเติบโตส่งออกรวม 23.1%
- (3) การส่งออกสินค้าเกษตรกรรมกลับมาขยายตัวสูง 17.9% หลังหดตัว 7 เดือนต่อเนื่อง แรงหนุนหลักมาจากการส่งออกผลไม้สด แช่เย็น แช่แข็งและแห้ง (ขยายตัว 74.3% หลังหดตัว -9% ในเดือนก่อน) โดยเฉพาะทุเรียนสดที่ขยายตัวสูงกว่า 109.5% ทั้งนี้ส่วนหนึ่งเป็นผลของปัจจัยฐานที่ต่ำ การส่งออกสินค้าผลไม้สด แช่เย็น แช่แข็งและแห้ง ช่วยให้การส่งออกไทยเดือนนี้ขยายตัวเพิ่มขึ้น (CTG) 2.1% ของการเติบโตส่งออกรวม 23.1%

ส่งออกไปตะวันออกกลาง (ME 15) พับในเดือน เม.ย. จากอภัยมณีเครื่องประดับ

การส่งออกไทยไปตะวันออกกลางกลับมาขยายตัว 19.3% ในเดือน เม.ย. หลังหดตัวแรง -57.1% ในเดือนก่อน แต่เป็นผลจากการส่งออกอภัยมณีและเครื่องประดับที่ขยายตัวสูงถึง 1,157.1% โดยเฉพาะตลาด UAE หากไม่รวมสินค้านี้ พบว่าการส่งออกไปตะวันออกกลางยังหดตัวสูง -39.7%

นำเข้าพุ่งแรง 45% สูงสุดในรอบเกือบ 5 ปี ดุลการค้าขาดดุลสูงทำสถิติใหม่

มูลค่านำเข้าเดือน เม.ย. อยู่ที่ 41,604.3 ล้านดอลลาร์สหรัฐ ขยายตัว 45% เร่งขึ้นจาก 35.7% ในเดือนก่อน สูงสุดในรอบ 59 เดือน และสูงกว่าประมาณการ (SCB EIC ประเมิน 37.7% และค่ากลาง Reuters Poll 30.1%) ภาพรวมมูลค่านำเข้าใน 4 เดือนแรกของปี 2026 ขยายตัวต่อเนื่อง 35.7% โดยการนำเข้าในเดือนนี้ขยายตัวสูงจาก (รูปที่ 3 และ 4)

- (1) **สินค้าวัตถุดิบและกึ่งสำเร็จรูปขยายตัวสูง 38.7% แม้ชะลอลงเกือบครึ่งจาก 64.4% ในเดือนก่อน** การนำเข้าหมวดนี้มีส่วนช่วยให้การนำเข้าเดือนนี้ขยายตัวเพิ่มขึ้น (CTG) 17.1% ของการเติบโตนำเข้ารวม 45% โดยสินค้าหลักได้แก่ อุปกรณ์ส่วนประกอบเครื่องใช้ไฟฟ้าและอิเล็กทรอนิกส์ โดยเฉพาะแผงวงจรไฟฟ้าที่ขยายตัวสูงกว่า 121.8% และ 133.8% ตามลำดับ (CTG: 14.6% และ 13.1%) ทั้งนี้การนำเข้าอุปกรณ์ส่วนประกอบเครื่องใช้ไฟฟ้าและอิเล็กทรอนิกส์ ส่วนหนึ่งมาจากความต้องการนำเข้าสินค้าต้นน้ำและกลางน้ำเพื่อผลิตและส่งออก ไทยจึงต้องนำเข้าจากผู้ผลิตหลักโดยเฉพาะจีนและไต้หวัน (76.9% และ 188.8% ตามลำดับ)
- (2) **สินค้าเชื้อเพลิงขยายตัวสูง 128.6% หลังหดตัว 7 เดือนต่อเนื่อง** มีส่วนทำให้การนำเข้ารวมเดือนนี้ขยายตัวเพิ่มขึ้น (CTG) 16.4% ของการเติบโตนำเข้ารวม 45% โดยสินค้าหลัก ได้แก่ น้ำมันดิบที่ขยายตัวสูงกว่า 169.3% (CTG : 14%) จากผลสงครามในตะวันออกกลางที่ทำให้ราคาน้ำมันทั่วโลกสูงขึ้น
- (3) **สินค้าทุนขยายตัว 32.8% เร่งขึ้นจาก 28.3% ในเดือนก่อน** การนำเข้าหมวดนี้มีส่วนช่วยให้การนำเข้าไทยเดือนนี้ขยายตัวเพิ่มขึ้น (CTG) 8.9% ของการเติบโตนำเข้ารวม 45% โดยสินค้าหลัก ได้แก่ เครื่องจักรไฟฟ้าและส่วนประกอบ และเครื่องคอมพิวเตอร์ อุปกรณ์และส่วนประกอบที่ขยายตัวถึง 65.4% และ 26.4% ตามลำดับ (CTG: 5.9% และ 1.4%) ส่วนหนึ่งอาจมาจากการที่ไทยผลิตสินค้าทุนกลุ่มนี้ได้จำกัด ขณะที่แนวโน้มการลงทุนในอุตสาหกรรมเทคโนโลยีขั้นสูง เช่น Data Center เพิ่มขึ้น ส่งผลให้ความต้องการนำเข้าสินค้าทุนหมวดเครื่องจักรและเทคโนโลยีเพิ่มตาม โดยเฉพาะการนำเข้าจากจีนที่ขยายตัว 49.5% และคิดเป็น 53.3% ของมูลค่านำเข้าสินค้าทุนทั้งหมดในเดือนนี้

ดุลการค้า (ระบบศุลกากร) เดือนนี้ขาดดุล -10,021.3 ล้านดอลลาร์สหรัฐสูงเป็นประวัติการณ์ มากกว่าที่ประเมินไว้เล็กน้อย (SCB EIC ประเมิน -9,700 และค่ากลาง Reuters Poll -5,000) ไทยขาดดุลการค้าสะสม 4 เดือนแรกของปีนี้ -19,497.9 ล้านดอลลาร์สหรัฐ (รูปที่ 5)

SCB EIC ปรับแนวโน้มส่งออกปี 2026 เพิ่มขึ้นเป็น 7.8% แต่แนวโน้มนำเข้าโตสูงกว่าที่ 15.8%

SCB EIC มองว่ามูลค่าส่งออกไทยปีนี้มีแนวโน้มขยายตัวดีขึ้นเป็น 7.8% (เดิมมอง 0.5%) แม้สงครามในตะวันออกกลางยังมีความไม่แน่นอนสูง สาเหตุหลักมาจาก

- 1) **ประมาณการการค้าโลกปี 2026 ปรับสูงขึ้น** WTO และ IMF ปรับเพิ่มประมาณการปริมาณการค้าโลกเป็นขยายตัว 1.9% และ 2.8% จากเดิม 0.5% และ 2.6% ตามลำดับ โดย WTO ให้เหตุผลว่าการค้าเกี่ยวกับ AI มีแนวโน้มเติบโตต่อเนื่อง โดยเฉพาะเอเชียได้ผลบวกสูง ประกอบกับผลกระทบจากภาษีนำเข้าสหรัฐฯ มีแนวโน้มต่ำกว่ามุมมองเดิม (รูปที่ 6 ซ้าย)

- มูลค่าส่งออกไทย 4 เดือนแรกของปีนี้ขยายตัวสูง 18.9% เติบโตมากกว่าค่าอย่างต่อเนื่อง โดยได้รับแรงหนุนจากส่งออกสินค้าที่เกี่ยวข้องกับ AI เช่น สินค้าอิเล็กทรอนิกส์ขยายตัวสูงกว่า 57% (CTG 10.7%) นอกจากนี้ ความต้องการทองคำสูงขึ้นทั่วโลก ท่ามกลางความไม่แน่นอนที่สูงขึ้น ส่งผลให้มูลค่าส่งออกทองคำยังไม่ขึ้นรูปของไทยขยายตัว 50.8% ในช่วง 4 เดือนแรกของปี (CTG 2.2%) (รูปที่ 6 ขวา)
- การส่งออกสินค้าอิเล็กทรอนิกส์ของไทยมีแนวโน้มขยายตัวต่อเนื่องในระยะข้างหน้า (สัดส่วน 21% ของมูลค่าการส่งออกในปี 2025) จากแรงหนุนของวัฏจักรขาขึ้นของอุตสาหกรรมอิเล็กทรอนิกส์โลก และการลงทุน Data center ที่ยังขยายตัว (ซึ่งไทยได้กลายเป็นส่วนหนึ่งสำคัญของห่วงโซ่อุปทานโลกในการผลิตสินค้าอิเล็กทรอนิกส์) มุมมองดังกล่าวสอดคล้องกับ WTO (รูปที่ 7)

ทั้งนี้กระทรวงพาณิชย์ประเมินว่ามูลค่าแนวโน้มมูลค่าการส่งออกของไทยปี 2026 จะอยู่ในช่วง -3% ถึง 8% และยังมีความเสี่ยงจากกำแพงภาษีสหรัฐฯ ที่ต้องจับตา

อย่างไรก็ดี SCB EIC ปรับประมาณการมูลค่านำเข้าเพิ่มขึ้นเป็น 15.8% ในปีนี้ (เดิม 9.0%) ผลจาก 1) นำเข้า 4 เดือนแรกขยายตัวสูงมาก 35.7% โดยเฉพาะวัตถุดิบและกึ่งสำเร็จรูปที่ขยายตัว 51.3% (CTG 21.5%) 2) การนำเข้าวัตถุดิบ กึ่งสำเร็จรูปและสินค้าทุนมีแนวโน้มขยายตัวต่อเนื่อง สอดคล้องกับมูลค่าส่งออกสินค้าอิเล็กทรอนิกส์ที่ขยายตัวต่อเนื่อง และความต้องการในอุตสาหกรรมเทคโนโลยี เช่น Data center ที่เพิ่มขึ้นต่อเนื่อง 3) การนำเข้าเชื้อเพลิงมีแนวโน้มขยายตัวสูงตามราคาพลังงานโลก หลังได้รับผลกระทบจากสงครามฯ สอดคล้องกับดัชนีราคาสินค้านำเข้าที่เพิ่มขึ้น 10.2% โดยเฉพาะราคาน้ำมันดิบที่ขยายตัวถึง 47.5% ในเดือน มี.ค. (ยังไม่ประกาศเลขเดือน เม.ย.)

รูปที่ 1 : มูลค่าการส่งออกสินค้าของไทย รายสินค้าและรายตลาดสำคัญ

มูลค่าการส่งออกสินค้าของไทยรายสินค้า

Unit: %YOY (สัดส่วนในปี 2025)

รายสินค้า	2025	2025Q4	2026Q1	Feb-26	Mar-26	Apr-26	YTD
ส่งออกรวม	12.9%	9.7%	17.6%	9.9%	18.7%	23.1%	18.9%
ไม่รวมทองคำ (96.2%)	11.9%	12.0%	15.7%	9.6%	18.4%	23.2%	17.5%
1. เกษตรกรรม (8.2%)	-4.1%	-10.6%	-5.5%	-3.6%	-10.7%	17.9%	1.1%
2. อุตสาหกรรมการเกษตร (7.2%)	4.1%	3.5%	1.6%	-7.7%	14.0%	-8.9%	-1.2%
3. สินค้าอุตสาหกรรม (82.1%)	17.4%	13.6%	21.3%	13.3%	21.4%	27.5%	22.8%
เครื่องใช้ไฟฟ้า (9.6%)	10.8%	10.7%	13.8%	10.6%	14.3%	13.7%	13.8%
เครื่องอิเล็กทรอนิกส์ (21.6%)	38.3%	45.9%	54.3%	56.8%	43.8%	64.6%	57.0%
รถยนต์และส่วนประกอบ (9.3%)	1.2%	3.7%	3.5%	6.3%	-3.5%	9.4%	4.8%
เหล็ก เหล็กกล้าและผลิตภัณฑ์ (2%)	2.1%	12.7%	21.9%	10.7%	35.9%	13.3%	19.7%
ผลิตภัณฑ์ยาง (4.6%)	9.7%	-3.8%	0.4%	0.6%	5.7%	14.0%	3.5%
เครื่องจักรกล (3.5%)	15.6%	9.9%	18.0%	28.4%	16.6%	29.3%	20.5%
เคมีภัณฑ์และพลาสติก (6.5%)	1.1%	-3.2%	2.3%	0.2%	4.2%	13.7%	5.1%
สิ่งทอ (1.8%)	-0.9%	-3.8%	-2.6%	-6.2%	0.7%	9.3%	0.2%
4. สินค้าแร่และเชื้อเพลิง (2.6%)	-19.7%	-20.7%	9.8%	-8.8%	26.6%	12.0%	10.4%
น้ำมันสำเร็จรูป (2.2%)	-19.9%	-23.5%	8.2%	-17.8%	24.6%	17.8%	10.5%

มูลค่าการส่งออกสินค้าของไทยรายประเทศ

Unit: %YOY (สัดส่วนในปี 2025)

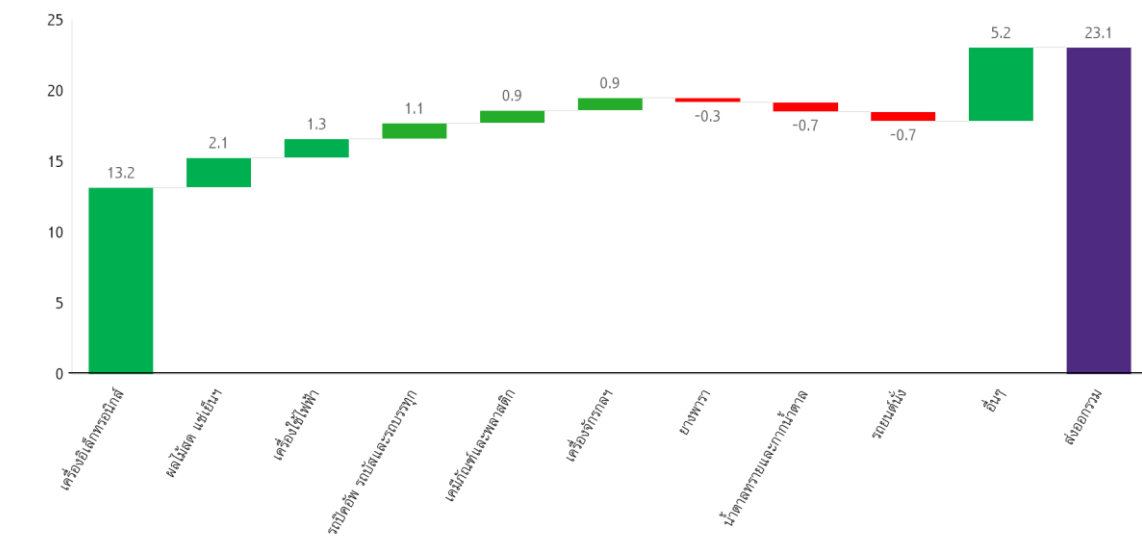
รายประเทศ	2025	2025Q4	2026Q1	Feb-26	Mar-26	Apr-26	YTD
นำเข้ารวม	12.9%	9.7%	17.6%	9.9%	18.7%	23.1%	18.9%
สหรัฐฯ (21.3%)	32.0%	41.5%	41.8%	40.5%	41.9%	44.2%	42.4%
จีน (11.7%)	12.6%	1.8%	9.8%	0.4%	-1.1%	21.9%	13.3%
อาเซียน5 (12.6%)	6.9%	7.9%	24.3%	17.8%	25.0%	34.3%	26.8%
CLMV (9%)	0.9%	-15.1%	-6.3%	-11.3%	-0.1%	-13.4%	-8.2%
ญี่ปุ่น (6.9%)	1.1%	0.2%	7.1%	9.7%	9.1%	23.4%	10.9%
สหภาพยุโรป28 (9%)	8.5%	9.5%	19.7%	21.5%	20.7%	17.5%	19.1%
ฮ่องกง (3.3%)	2.9%	1.7%	13.8%	22.8%	1.3%	4.4%	11.6%
ออสเตรเลีย (3.5%)	-2.5%	11.3%	54.5%	3.5%	60.5%	60.5%	55.9%
ตะวันออกกลาง (3.7%)	5.1%	8.7%	-14.7%	19.4%	-57.1%	19.3%	-7.1%
อินเดีย (4.7%)	34.5%	21.6%	20.4%	-31.0%	140.6%	4.9%	17.8%
เกาหลีใต้ (1.7%)	-3.4%	-6.2%	-0.9%	-5.1%	0.3%	6.3%	0.9%
ไต้หวัน (1.6%)	11.9%	0.4%	-1.8%	-14.0%	-3.3%	18.8%	3.2%
สวีตเซอร์แลนด์ (2.1%)	79.9%	-55.2%	-16.7%	-67.9%	-25.5%	16.3%	-12.9%
ลาว (1.7%)	19.7%	40.3%	43.9%	22.2%	75.9%	41.8%	43.4%
เมียนมา (1.3%)	6.0%	-6.9%	8.2%	5.0%	25.9%	21.4%	11.1%

ที่มา : การวิเคราะห์โดย SCB EIC จากข้อมูลของกระทรวงพาณิชย์

รูปที่ 2 : สินค้าอิเล็กทรอนิกส์เป็นสินค้าส่งออกหลักในเดือน เม.ย. 2026

แหล่งที่มาของการขยายตัว (Contribution to Growth) รายสินค้าของมูลค่าการส่งออกเดือน เม.ย. 2026

หน่วย : percentage point



ที่มา : การวิเคราะห์โดย SCB EIC จากข้อมูลของกระทรวงพาณิชย์

รูปที่ 3 : มูลค่าการนำเข้าสินค้าของไทย รายสินค้าและรายตลาดสำคัญ

มูลค่าการนำเข้าสินค้าของไทยรายสินค้า

Unit: %YOY (สัดส่วนในปี 2025)

รายสินค้า	2025	2025Q4	2026Q1	Mar-26	Apr-26	YTD
รวมทั้งหมด	12.9%	17.5%	32.4%	35.7%	45.0%	35.7%
ไม่รวมทองคำ	11.7%	15.1%	25.7%	27.7%	50.3%	32.1%
สินค้าเชื้อเพลิง (16%)	-11.4%	-14.2%	-8.8%	-5.7%	128.6%	24.3%
สินค้าทุน (25.4%)	20.9%	17.3%	34.6%	28.3%	32.8%	34.1%
สินค้าวัตถุดิบและกึ่งสำเร็จรูป (41.8%)	17.3%	31.4%	56.2%	64.4%	38.7%	51.3%
สินค้าอุปโภคบริโภค (11.5%)	12.2%	10.0%	8.6%	7.7%	13.0%	9.7%
ยานพาหนะและอุปกรณ์การขนส่ง (3.9%)	8.4%	14.4%	9.6%	8.1%	15.0%	11.0%
อาวุธ ยุทโธปกรณ์ และสินค้าอื่นๆ (1.4%)	32.1%	35.8%	8.3%	150.3%	44.3%	14.2%

มูลค่าการนำเข้าสินค้าของไทยรายประเทศ

Unit: %YOY (สัดส่วนในปี 2025)

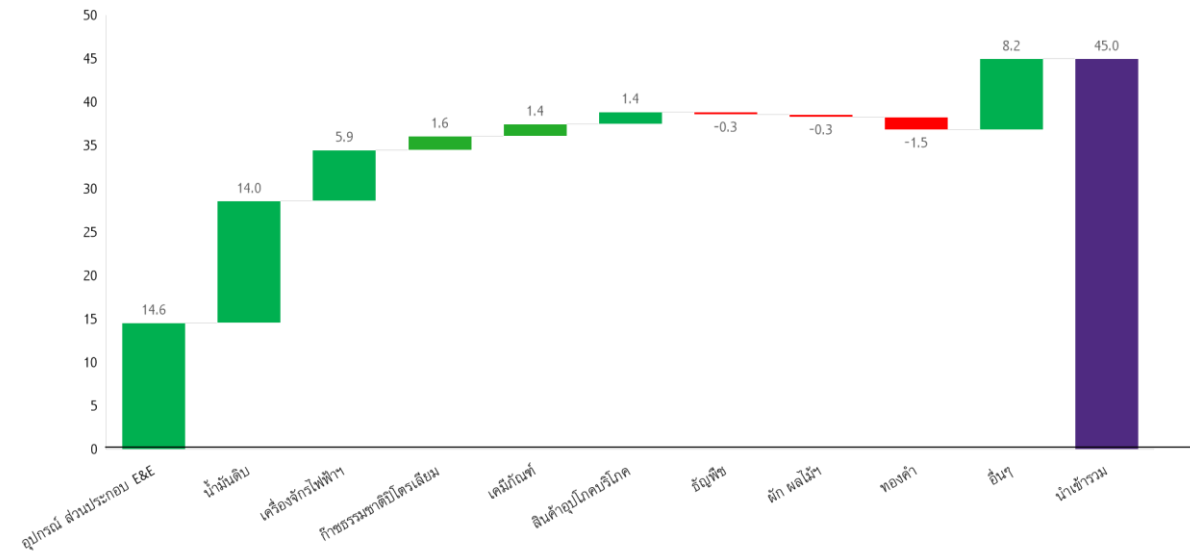
รายประเทศ	2025	2025Q4	2026Q1	Feb-26	Mar-26	Apr-26	YTD
นำเข้ารวม	12.9%	17.5%	32.4%	31.8%	35.7%	45.0%	35.7%
สหรัฐฯ (6.1%)	9.4%	24.0%	11.8%	8.8%	4.8%	51.2%	22.0%
จีน (31.2%)	33.5%	33.4%	37.0%	59.7%	27.8%	36.2%	36.8%
อาเซียน5 (10.6%)	9.4%	9.7%	19.8%	6.4%	35.8%	45.1%	25.9%
CLMV (5.4%)	12.6%	13.7%	0.3%	-3.6%	-1.8%	24.6%	5.8%
ญี่ปุ่น (8.6%)	3.2%	-2.1%	10.6%	12.3%	10.1%	7.1%	9.8%
สหภาพยุโรป28 (6.1%)	-3.6%	0.3%	9.0%	7.4%	13.7%	21.4%	12.2%
ไต้หวัน (7.4%)	23.3%	59.9%	177.6%	102.4%	186.7%	121.8%	157.3%
ฮ่องกง (1.6%)	-12.3%	-26.3%	38.7%	36.6%	60.7%	-39.1%	16.7%
ออสเตรเลีย (1.5%)	-2.8%	25.3%	46.5%	113.8%	11.5%	167.4%	68.9%
ตะวันออกกลาง (8%)	-0.5%	0.0%	20.3%	-3.7%	46.1%	67.4%	29.8%
อินเดีย (1.7%)	5.4%	4.3%	9.9%	6.6%	10.6%	25.6%	13.3%

ที่มา : การวิเคราะห์โดย SCB EIC จากข้อมูลของกระทรวงพาณิชย์

รูปที่ 4 : อุปกรณ์และส่วนประกอบของสินค้าอิเล็กทรอนิกส์ และน้ำมันดิบ เป็นสินค้านำเข้าหลักในเดือน เม.ย. 2026

แหล่งที่มาของการขยายตัว (Contribution to Growth) รายสินค้าของมูลค่าการนำเข้าเดือน เม.ย. 2026

หน่วย : percentage point

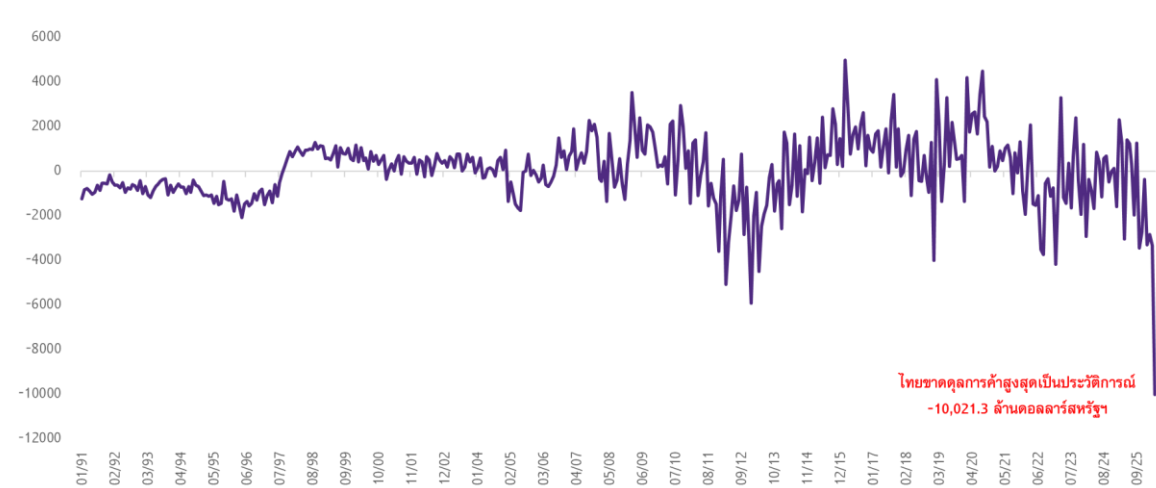


ที่มา : การวิเคราะห์โดย SCB EIC จากข้อมูลของกระทรวงพาณิชย์

รูปที่ 5 : ไทยขาดดุลการค้าสูงสุดเป็นประวัติการณ์ในเดือน เม.ย. 2026

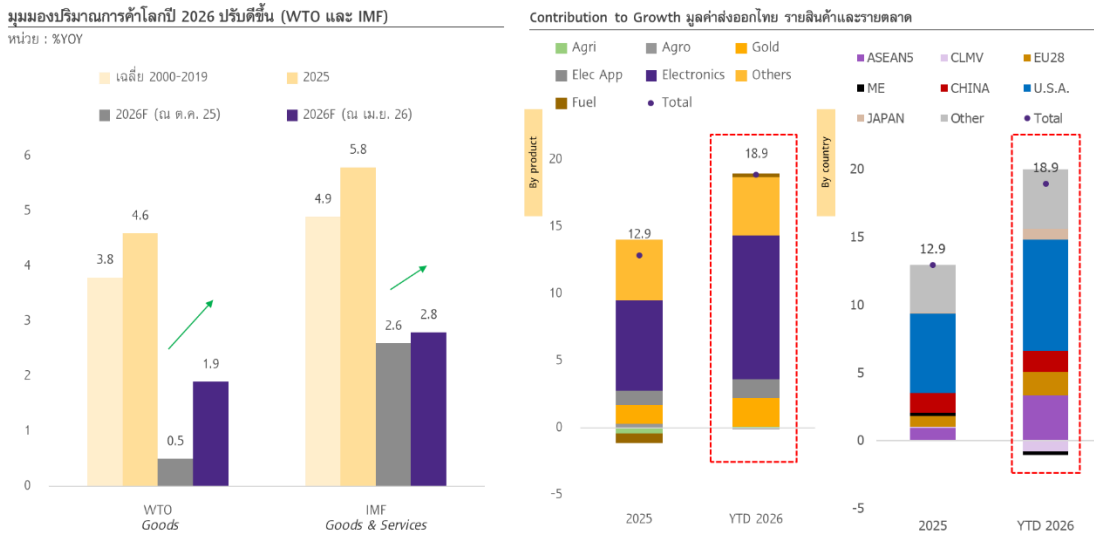
มูลค่าดุลการค้าไทย

หน่วย : ล้านดอลลาร์สหรัฐ



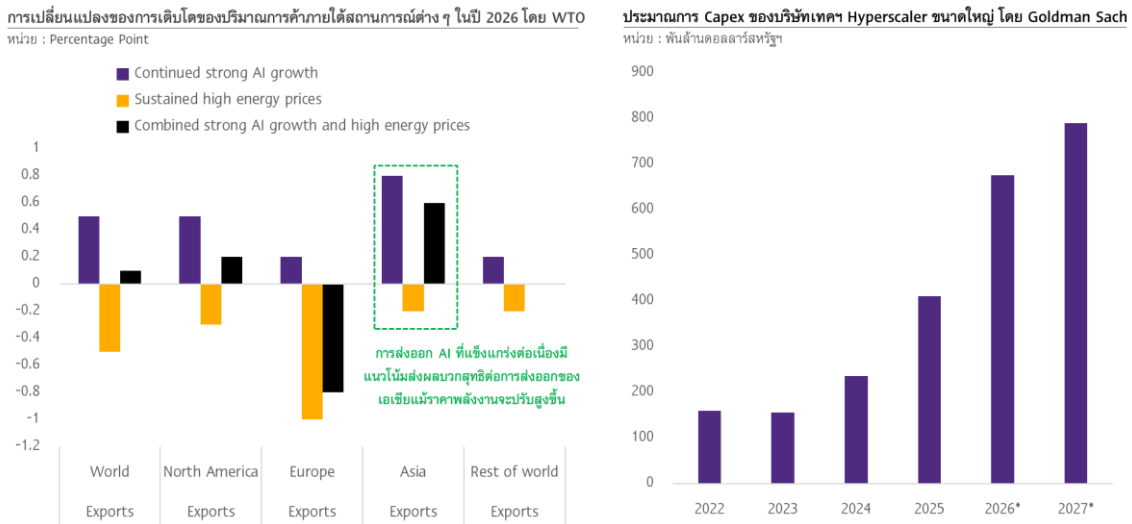
ที่มา : การวิเคราะห์โดย SCB EIC จากข้อมูลของกระทรวงพาณิชย์

รูปที่ 6 : SCB EIC ปรับมุมมองมูลค่าส่งออกไทยปีนี้ขยายตัว 7.8% (เดิมคาด 0.5%) จากประมาณการการค้าโลกที่ปรับดีขึ้นและตัวเลขส่งออกไทย 4 เดือนแรกโตสูงกว่าคาด



ที่มา : การวิเคราะห์โดย SCB EIC จากข้อมูลของกระทรวงพาณิชย์ และ WTO

รูปที่ 7 : ส่งออกอิเล็กทรอนิกส์หนุเนเอเชีย แม้อุปสงค์สูงชัน ผนวกที่อุปสงค์อิเล็กทรอนิกส์ขยายตัวต่อเนื่องตามการลงทุน Big Tech



ที่มา : การวิเคราะห์โดย SCB EIC จากข้อมูลของ WTO, FactSet และ Goldman Sach

บทวิเคราะห์โดย... <https://www.scbeic.com/th/detail/product/trade-250526>

Disclaimer: This article is made by The Siam Commercial Bank ("SCB") for the purpose of providing information and analysis only. Any information and analysis herein are collected and referred from public sources which may include economic information, marketing information or any reliable information prior to the date of this document. SCB makes no representation or warranty as to the accuracy, completeness and up-to-dateness of such information and SCB has no responsibility to verify or to proceed any action to make such information to be accurate, complete, and up-to-date in any respect. The information contained herein is not intended to provide legal, financial or tax advice or any other advice, and it shall not be relied or referred upon proceeding any transaction. In addition, SCB shall not be liable for any damages arising from the use of information contained herein in any respect.

ผู้เชี่ยวชาญวิเคราะห์

ภาวัต แสงสัตย์ (pawat.sawaengsat@scb.co.th)

นักเศรษฐศาสตร์

วิชาย กุลาตี (vishal.gulati@scb.co.th)

นักเศรษฐศาสตร์อาวุโส

MACROECONOMICS RESEARCH

ดร. ยรรยง ไทยเจริญ

ประธานเจ้าหน้าที่บริหาร สายงานวิจัยเศรษฐกิจและความยั่งยืน ศูนย์วิจัยเศรษฐกิจและธุรกิจ (SCB EIC)

ดร.ฐิติมา ชูเชิด

ผู้อำนวยการอาวุโส ผู้บริหารฝ่ายวิจัยเศรษฐกิจมหภาค

ดร.ปณยวัฒน์ ศรีสิงห์

นักเศรษฐศาสตร์อาวุโส

นนท์ พฤษศิริ

นักเศรษฐศาสตร์อาวุโส

วิชาย กุลาตี

นักเศรษฐศาสตร์อาวุโส

กุศลีน จารุชาติ

นักเศรษฐศาสตร์

ณัฐพงศ์ ดันดีจิรานนท์

นักเศรษฐศาสตร์

ภักพล ดันดีวิชัย

นักเศรษฐศาสตร์

ภาวัต แสงสัตย์

นักเศรษฐศาสตร์



ท่านพึงพอใจต่อทวิเคราะห์นี้เพียงใด?

ความเห็นของท่าน สำคัญกับเรา

ร่วมตอบแบบสอบถาม 7 ข้อ
เพื่อนำไปพัฒนาบทวิเคราะห์ของ
SCB EIC ต่อไป

คลิกเพื่อทำ
แบบสอบถาม



“Economic and business intelligence for effective decision making”



ECONOMIC INTELLIGENCE CENTER

ศูนย์วิจัยเศรษฐกิจและธุรกิจ ธนาคารไทยพาณิชย์



เจาะลึก

สถานการณ์เศรษฐกิจ



เกาะติด

การเปลี่ยนแปลงที่ส่งผลกระทบต่อภาคธุรกิจ



อัปเดต

ประเด็นร้อนที่ไม่ควรพลาด



Stay connected

Find us at



@scbeic | 

www.scbeic.com