



# ตู้ 4 แสนล้านบาท ปี 2026 : ช่วยเศรษฐกิจไทยได้แค่ไหน ?

---

14 พฤษภาคม 2026

## กู่ 4 แสนล้นบก ปี 2026 : ช่วยเศรษฐกิจไทยได้แค่ไหน ?

### KEY SUMMARY

**พ.ร.ก. กู่เงิน 4 แสนล้นบกช่วยรับมือวิกฤตพลังงาน พยุ่งเศรษฐกิจระยะสั้น-พลักดันการเปลี่ยนผ่านระยะยาว** โดยออกแบบให้เงินกู่ทำงาน 2 บทบาทพร้อมกัน คือ พยุ่งเศรษฐกิจในระยะสั้น และเร่งยกคักยภาพเศรษฐกิจในระยะยาว วงเงินกู่ถูกแบ่งเป็น 2 แพนงาน แพนงานละ 2 แสนล้นบก ได้แก่ (1) **การบรรเทาภาระค่าครองชีพจากวิกฤตพลังงาน** ซึ่งช่วยประคองกำลังซื้อและบรรเทาภาระค่าใช้จ่ายได้เร็ว แต่มีผลต่อการเติบโตทางเศรษฐกิจระยะยาวจำกัด และ (2) **การลงทุนเปลี่ยนผ่านพลังงาน** ซึ่งแม้จะให้แรงกระตุ้นเศรษฐกิจระยะสั้นไม่มาก เพราะหลายโครงการพึ่งพานำเข้าเทคโนโลยีสูง แต่เป็นส่วนสำคัญของ พ.ร.ก. ในการลดการพึ่งพาพลังงานนำเข้า เพิ่มความยืดหยุ่นต่อวิกฤตพลังงานในอนาคต และสร้างความเข้มแข็งให้เศรษฐกิจไทยในระยะยาว

**พ.ร.ก. 4 แสนล้นบกจะช่วยประคองเศรษฐกิจไทยปีนี้ +0.7pp และเพิ่มขนาดเศรษฐกิจในระยะยาวได้ +0.1-0.2pp ขณะที่ในปี 2027 เศรษฐกิจจะเติบโตชะลอลงจากเดิมประมาณ -0.4pp.** จากพลของฐานที่สูงขึ้นและพลามาตรการระยะสั้นหมดลง โดยแพนงานช่วยเหลือค่าครองชีพมีบทบาทสำคัญต่อแรงส่งระยะสั้น ส่วนแพนงานเปลี่ยนผ่านพลังงาน แม้พลระยะสั้นน้อยกว่า แต่จะ**ช่วยเพิ่มขนาด GDP ไทยในระยะยาวได้บ้างราว +0.1-0.2%** เทียบกับกรณีไม่กู่เพิ่ม โดยพลของแรงส่งทางเศรษฐกิจของ พ.ร.ก. นี้จะขึ้นกับ “คุณภาพของการใช้เงินกู่” โดยเฉพาะในสถานการณ์ที่พื้นที่การคลังเหลือน้อยลงมาก **สำหรับพลต่อเงินเฟ้อในระยะสั้นจำกัด +0.1-0.3pp.** แต่การเปลี่ยนผ่านสู่เศรษฐกิจสีเขียวจะช่วยลดความเสี่ยงเงินเฟ้อจากปัญหาอุปทานพลังงานโลกได้ในอนาคต

**SCB EIC ประเมินหนี้สาธารณะยังมีโอกาสทะลุพดาน 70% ของ GDP ในปี 2027 ตามมุมมองเดิม** โดยเงินเฟ้อไทยที่เร่งตัวขึ้นจากสงครามในตะวันออกกลาง มีส่วนทำให้ขนาดเศรษฐกิจไทยในรูปตัวเงิน (Nominal GDP) ขยายตัวสูงขึ้นในปีนี้ ช่วยชดเชยพลของการกู่เงินเพิ่มได้บางส่วน ส่งผลให้สัดส่วนหนี้สาธารณะต่อ Nominal GDP ไม่เพิ่มขึ้นมากนัก อย่างไรก็ตาม การลงทุนเปลี่ยนผ่านพลังงานช่วยลดความเปราะบางทางการคลังในระยะยาว บรรเทาความจำเป็นในการใช้มาตรการทางการคลังขนาดใหญ่ในการรองรับวิกฤตพลังงานในอนาคต

**เงินกู่ 4 แสนล้นบกจะคุ้มหรือไม่ ขึ้นกับการถูกใช้เป็น “งบประคอง” หรือ “ทุนเปลี่ยนเกม”**

SCB EIC เห็นว่ารัฐบาลควรใช้เงินกู่ครั้งนี้เป็นตัวเร่งให้เกิดการลงทุนภาคเอกชน ลดการพึ่งพาพลังงานนำเข้า และดินหน้าปฏิรูปคักยภาพพลังงานไปพร้อมกัน ภายใต้ระบบติดตามที่โปร่งใส หากทำสำเร็จ เงินกู่ครั้งนี้จะไม่เพียงช่วยพยุ่งเศรษฐกิจในระยะสั้น แต่ยังช่วยลดความจำเป็นในการพึ่งพามาตรการการคลังขนาดใหญ่ซ้ำอีกในระยะยาว โดยหัวใจความสำเร็จของ พ.ร.ก. นี้ สรุปได้ใน “4 ต้อง” คือ (1) **ต้องใช้ตรงเป้า** : มีระบบติดตามที่โปร่งใส

ป้องกันการเบียดเบียนวัตถุประสงค์ใช้เงินจากการลงทุนระยะยาว (2) **ต้องดึงภาคเอกชนร่วมลงทุน** : ใช้เงินรัฐเป็นตัวเร่ง (crowding-in) การลงทุนเอกชน ผ่านการร่วมลงทุนระหว่างรัฐและเอกชน (PPP) (3) **ต้องลดการพึ่งพาพลังงานนำเข้า** : สร้างฐานการผลิตและผลประโยชน์ทางเศรษฐกิจในประเทศ (4) **ต้องปฏิรูปกติกาพลังงานหมุนเวียนควบคู่กัน** : ไม่ใช่แค่ลงทุนโครงการเปลี่ยนผ่านพลังงานระยะสั้น แต่เปลี่ยนกฎระเบียบเพื่อให้เกิดระบบซื้อขายไฟฟ้าแบบรวมศูนย์และเปลี่ยนผ่านสู่ตลาดเสรีที่แท้จริงได้ในระยะยาว

## KEY POINTS

### รัฐบาลเตรียมกู้เงิน 4 แสนล้านบาท พยุงเศรษฐกิจระยะสั้น ดันการเปลี่ยนผ่านระยะยาว

คณะรัฐมนตรีมีมติอนุมัติให้รัฐบาลออก พ.ร.ก. กู้เงิน 4 แสนล้านบาท เพื่อแก้ไขปัญหาผลกระทบจากสถานการณ์วิกฤตด้านพลังงานและสร้างการเปลี่ยนผ่านด้านพลังงานของประเทศ ท่ามกลางความขัดแย้งในภูมิภาคตะวันออกกลาง แบ่งวัตถุประสงค์การกู้ออกเป็น 2 แผนงานหลัก คือ

1. **บรรเทาภาระและช่วยเหลือภาคประชาชนจากวิกฤตพลังงาน 2 แสนล้านบาท** - แผนงานหรือโครงการที่มีวัตถุประสงค์เพื่อช่วยเหลือภาคประชาชน เกษตรกร และผู้ประกอบการ ซึ่งได้รับผลกระทบจากสถานการณ์วิกฤตด้านพลังงาน โดยรัฐบาลประกาศว่าจะใช้วงเงินนี้สำหรับโครงการเติมเงินบัตรสวัสดิการแห่งรัฐและโครงการคนละครึ่งพลัส
2. **สร้างการเปลี่ยนผ่านด้านพลังงานของประเทศ 2 แสนล้านบาท** - แผนงานหรือโครงการที่มีวัตถุประสงค์เพื่อส่งเสริมและสนับสนุนการใช้พลังงานให้เกิดประสิทธิภาพ รองรับการเปลี่ยนผ่านการพึ่งพิงการใช้พลังงานฟอสซิลไปสู่การใช้เทคโนโลยีพลังงานทดแทนและพลังงานทางเลือกของภาครัฐ ภาคเอกชน และชุมชน รวมทั้งเพื่อพัฒนาทักษะของประชาชนและนวัตกรรม อันจะเป็นการช่วยลดการพึ่งพาพลังงานจากต่างประเทศ และเพิ่มความยืดหยุ่น (Resilience) ต่อวิกฤตในอนาคต

คณะรัฐมนตรีมีมติอนุมัติและเห็นชอบ พ.ร.ก. ฉบับนี้เมื่อวันที่ 5 พ.ค. และประกาศในราชกิจจานุเบกษาให้มีผลบังคับใช้ในวันที่ 9 พ.ค. ส่งผลให้รัฐบาลสามารถดำเนินแผนงานตาม พ.ร.ก. ได้แล้ว แต่จะต้องนำเสนอสภาผู้แทนราษฎรพิจารณาอนุมัติในภายหลัง

**SCB EIC ประเมินว่า พ.ร.ก. ฉบับนี้ ท้ายที่สุดแล้วจะได้รับความเห็นชอบจากสภา** แม้จะมีข้อขัดแย้งว่า พ.ร.ก. ฉบับนี้ โดยเฉพาะแผนงานการเปลี่ยนผ่านพลังงาน อาจขัดต่อกฎหมายในประเด็น “ความจำเป็นและความเร่งด่วน” ตามมาตรา 172 ของรัฐธรรมนูญ และมาตรา 53 ของ พ.ร.บ. วินัยการเงินการคลังของรัฐ พ.ศ. 2561<sup>1</sup> หากพิจารณาว่า พ.ร.ก. นี้ เกี่ยวข้องกับการแก้ไขวิกฤตความมั่นคงพลังงานของประเทศ โดยคาดว่าจะเริ่มเงินตาม พ.ร.ก. ในแผนงานแรกจะเริ่มเข้าสู่ระบบเศรษฐกิจได้ตั้งแต่เดือน มิ.ย.

<sup>1</sup> มาตรา 172 ของรัฐธรรมนูญแห่งราชอาณาจักรไทย พ.ศ. 2560 บัญญัติว่าการตรา พ.ร.ก. ให้กระทำได้เฉพาะเมื่อคณะรัฐมนตรีเห็นว่าเป็นกรณีฉุกเฉินที่มีความจำเป็นรีบด่วนอันมิอาจจะหลีกเลี่ยงได้ ขณะที่มาตรา 53 ของ พ.ร.บ. วินัยการเงินการคลังของรัฐ พ.ศ. 2561 บัญญัติว่าการกู้เงินของรัฐบาลนอกเหนือจากที่บัญญัติไว้ในกฎหมายว่าด้วยการบริหารหนี้สาธารณะ ให้กระทรวงการคลังกระทำได้ก็แต่โดยอาศัยอำนาจตามกฎหมายที่ตราขึ้นเป็นการเฉพาะ และเฉพาะกรณีที่มีความจำเป็นที่จะต้องดำเนินการโดยเร่งด่วนและอย่างต่อเนื่องเพื่อแก้ไขปัญหาวิกฤตของประเทศ โดยไม่อาจตั้งงบประมาณรายจ่ายประจำปีได้ทัน

ทั้งนี้กระทรวงการคลังประเมินผลกระทบต่อเศรษฐกิจและหนี้สาธารณะไว้ ดังนี้ 1) เศรษฐกิจไทยจะขยายตัวเพิ่มขึ้น 0.8 pp. 2) หนี้สาธารณะต่อ GDP จะปรับเพิ่มขึ้น แต่ยังต่ำกว่าเพดาน 70% และภาระดอกเบี้ยยังอยู่ในระดับที่บริหารจัดการได้ โดยคาดการณ์ว่า ณ สิ้นปีงบประมาณ 2027 จะอยู่ที่ 69.88% ของ GDP

## แผนงาน พ.ร.ก. ฯ ประคองเศรษฐกิจระยะสั้น ควบคู่กับการเพิ่มศักยภาพเศรษฐกิจระยะยาว

1. SCB EIC ประเมินว่า พ.ร.ก. นี้จะช่วยให้เศรษฐกิจไทยปี 2026 ขยายตัวสูงขึ้น +0.7 pp. แต่ปี 2027 จะขยายตัวต่ำลง -0.4 pp. จากผลของฐานที่สูงขึ้นและผลมาตรการระยะสั้นหมดลง สำหรับขนาด GDP ไทยในระยะยาวจะปรับเพิ่มขึ้นบ้างราว + 0.1% - 0.2% เทียบกับกรณีไม่มี พ.ร.ก. ฉบับนี้ ภายใต้อสมมติฐานสำคัญ คือ

- 1) ระยะเวลา : เม็ดเงินแผนงานแรกจะเข้าสู่เศรษฐกิจในช่วงปลาย 2026Q2 – 2026Q4 ขณะที่แผนงานสอง เม็ดเงินจะเข้าสู่เศรษฐกิจในช่วง 2026Q3 – 2027Q3 ซึ่งเริ่มจ่ายช้ากว่าและมีช่วงเวลาที่จ่ายนานกว่าถึงปีหน้า
- 2) อัตราเบิกจ่ายเงินกู้ : รัฐบาลจะสามารถเบิกจ่ายเงินกู้ พ.ร.ก. ฉบับนี้ได้ 97% อ้างอิงการใช้จ่ายจริงของการกู้เงินในช่วงวิกฤติโควิด หรือคิดเป็นเม็ดเงินรวม 388,000 ล้านบาทกระจายลงสู่เศรษฐกิจในปี 2026 และปี 2027 ราว 274,000 และ 114,000 ล้านบาท ตามลำดับ
- 3) ตัวทวีการคลังของแต่ละแผนงาน : ในแผนงานแรกประเมินว่าตัวคูณการคลังจะอยู่ที่ 0.4-0.6 ขึ้นกับประเภทของโครงการ สำหรับแผนงานที่สองประเมินว่าตัวคูณการคลังต่ำกว่าอยู่ที่ราว 0.3 แต่หากพิจารณาตัวคูณสะสมในระยะยาวจะสูงเกิน 1 เท่า

2. สองแผนงานของ พ.ร.ก. ฯ ถูกออกแบบให้ทำงานเสริมกัน แผนแรกประคองเศรษฐกิจระยะสั้น แผนสองเร่งเปลี่ยนผ่านพลังงานให้ผลบวกระยะสั้นต่ำเพราะรั่วไหลไปกับสินค้านำเข้าสูง แต่จะช่วยยกเศรษฐกิจในระยะยาว

- แผนงานช่วยเหลือภาคประชาชนจากวิกฤตพลังงานจะช่วยเศรษฐกิจระยะสั้นได้บ้าง หากพิจารณาจากนโยบายกระตุ้นเศรษฐกิจระยะสั้นของไทยในอดีตมักให้ผลบวกทางเศรษฐกิจไม่มาก เนื่องจาก (1) รั่วไหลผ่านการออม กล่าวคือผู้ได้รับสิทธิอาจนำเงินที่ได้รับจากโครงการรัฐมาใช้จ่าย และมีเงินเหลือออมมากขึ้น ทำให้การบริโภคในภาพรวมไม่เพิ่ม (2) ผู้บริโภคบางส่วนอาจซื้อสินค้าวันนี้เพื่อเก็บไว้ใช้วันหน้า ช่วยลดค่าใช้จ่ายในอนาคตได้ ทำให้การบริโภครวมวันนี้และวันหน้าไม่เพิ่มขึ้น และ (3) รั่วไหลผ่านการนำเข้า

โดยผลศึกษาของ ธปท. ปี 2015 ระบุว่าตัวคูณการคลังของรายจ่ายเงินโอนอยู่ที่เพียง 0.4 เพราะไม่สร้างการผลิตและการจ้างงานโดยตรง แต่ SCB EIC ประเมินว่าตัวคูณการคลังของรายจ่ายเงินโอนในช่วงหลังอาจมีแนวโน้มสูงกว่าจากการออกแบบโครงการที่ดีขึ้น เช่น การคัดเลือกร้านค้าขนาดกลางและเล็ก การร่วมจ่าย การกำหนดการใช้จ่ายขั้นต่ำต่อวันภายในกรอบระยะเวลาที่กำหนด แม้แผนงานแรกนี้จะให้ผลบวกต่อเศรษฐกิจในระยะยาวจำกัดมาก แต่จะเป็นการบรรเทาภาระและช่วยเหลือประชาชนในภาวะราคาพลังงานสูงและค่าครองชีพแพงได้ระดับหนึ่ง

- แผนงานเปลี่ยนผ่านพลังงานจะมีผลกระตุ้นเศรษฐกิจระยะสั้นน้อยกว่า แต่จะช่วยยกระดับเศรษฐกิจไทยระยะยาวได้บ้าง แผนงานนี้จะช่วยปรับโครงสร้างเศรษฐกิจไทยให้เกิดการลงทุนเปลี่ยนผ่านสู่เศรษฐกิจสีเขียวเร็วขึ้น ผ่านการส่งเสริมการใช้ไฟฟ้าสะอาดจากการติดตั้งโซลาร์ในภาคครัวเรือนและภาคธุรกิจ การพัฒนาโครงข่ายไฟฟ้าเพื่อเพิ่มไฟฟ้าสะอาด (Green power Infrastructure) ร่วมกับระบบกักเก็บพลังงาน (Energy storage system : ESS) การใช้รถยนต์ EV การลงทุนในสถานีประจุไฟฟ้า พัฒนาแรงงาน และพัฒนาคาร์บอนเครดิต ซึ่งจะช่วยลดการพึ่งพาการนำเข้าพลังงาน ลดความเสี่ยงการขาดดุลบัญชีเดินสะพัด และเพิ่มศักยภาพทางเศรษฐกิจระยะยาว

สาเหตุที่มองว่าผลกระทบระยะสั้นจะน้อยกว่า : เพราะโครงการเปลี่ยนผ่านพลังงานส่วนใหญ่ในแผนงานฯ พึ่งพาการนำเข้าและเทคโนโลยีจากต่างประเทศค่อนข้างสูง จึงคาดว่าจะมีแรงส่งสุทธิต่อเศรษฐกิจน้อยกว่า หลายโครงการพึ่งพาการนำเข้าเทคโนโลยีและอุปกรณ์จากต่างประเทศในสัดส่วนสูง โดยเฉพาะแผงโซลาร์ แบตเตอรี่ และรถยนต์ไฟฟ้า (EV) ส่งผลให้เม็ดเงินลงทุนโครงการบางส่วนรั่วไหลออกนอกประเทศ ขณะที่ ผลประโยชน์ต่อผู้ผลิตและห่วงโซ่อุปทานในประเทศอยู่ในวงจำกัด

สาเหตุที่มองว่าจะยกระดับศักยภาพเศรษฐกิจไทยระยะยาวได้บ้าง : เพราะการลงทุนในแผนนี้จะช่วย พัฒนาโครงสร้างพื้นฐานด้านพลังงานและเทคโนโลยี เพิ่มขีดความสามารถในการแข่งขัน และสนับสนุน การเปลี่ยนผ่านสู่เศรษฐกิจคาร์บอนต่ำ ผลศึกษาของธนาคารโลก (World Bank) ระบุว่าการลงทุนใน โครงสร้างพื้นฐานพลังงานสะอาดและการส่งเสริมการส่งออกสินค้าสีเขียวจะช่วยสร้างผลประโยชน์ทาง เศรษฐกิจให้ GDP ของไทยเติบโตเพิ่มขึ้นที่ราว 0.27% และจ้างงานเพิ่มขึ้นราว 0.55% ในปี 2035 เนื่องจาก ไฟฟ้าสะอาดจะช่วยลดการปล่อยคาร์บอนในกระบวนการผลิตและเพิ่มประสิทธิภาพการใช้พลังงานในกลุ่ม อุตสาหกรรมที่ผลิตสินค้าที่มีความเข้มข้นของการปล่อยคาร์บอนสูงให้สามารถปรับตัวและส่งออกได้มากขึ้น ลดแรงกดดันเรื่องกลไกคาร์บอนข้ามพรมแดน (CBAM) เช่น การผลิตและส่งออกรถยนต์ เครื่องจักรและ เครื่องใช้ไฟฟ้า ยิ่งไปกว่านั้นการเข้าถึงไฟฟ้าสะอาดของภาคการผลิตยังมีส่วนช่วยเพิ่มการส่งออกสินค้า สีเขียว (Green product) ที่ไทยมีความได้เปรียบในการผลิตและส่งออก (Revealed comparative advantage, RCA) และเป็นสินค้าที่มีความต้องการจากทั่วโลกสูง เช่น การผลิตและส่งออกยานยนต์ไฟฟ้า (EV) และ Solar PV ที่มีความต้องการนำเข้าจากทั่วโลกสูง รวมถึงเครื่องปรับอากาศคุณภาพสูง (สามารถลด การปล่อยก๊าซเรือนกระจกและใช้ไฟฟ้าน้อย) ที่ไทยมีความได้เปรียบในการผลิตสูง (High RCA)

3. การกู้เงินตามแผนงานทั้งสองในครั้งนี้มีแนวโน้มส่งผลให้ดัชนีราคาผู้บริโภคเร่งตัวขึ้นจำกัดราว 0.1 – 0.3% ในปี 2026 เนื่องจากผลการกระตุ้นอุปสงค์ในระยะสั้นไม่สูงนัก อีกทั้ง ผู้ประกอบการยังเผชิญข้อจำกัดในการส่งผ่านราคา โดยปัจจัยกำหนดราคายังเป็นผลจากด้านอุปทานเป็นหลัก อย่างไรก็ตาม การเปลี่ยนผ่านสู่เศรษฐกิจสีเขียวจะช่วยลด ความผันผวนและผลกระทบต่อด้านเงินเฟ้อจากสงครามในตะวันออกกลางหรือปัญหาด้านอุปทานพลังงานโลกอื่น ๆ ได้ ในอนาคต

### SCB EIC ประเมินแนวโน้มหนี้สาธารณะไม่เปลี่ยนจากเดิม หนี้จะยังทะลุเพดานในปี 2027

SCB EIC ยังคงมองว่า หนี้สาธารณะมีแนวโน้มจะชนเพดาน 70% ของ GDP ในปี 2027 ตามที่ประเมินไว้ ณ ธ.ค. 2025 โดยแนวโน้มหนี้สาธารณะจะปรับเพิ่มขึ้นจาก 66.4% ณ สิ้นเดือน มี.ค. 2026 ไปแตะเพดาน 70% ภายใน ปีงบประมาณ 2027 และอาจเพิ่มขึ้นต่อเนื่องไปถึง 75% ใน 5 ปีข้างหน้า ภายใต้สมมติฐาน 1) เศรษฐกิจไทยจะขยายตัว ต่ำและเงินเฟ้ออยู่ในระดับต่ำในระยะปานกลาง เช่นเดียวกับในช่วงที่ผ่านมา 2) รัฐบาลขาดดุลการคลังในช่วง 600,000 – 900,000 ล้านบาทต่อปี ตามแผนการคลังระยะปานกลาง ณ พ.ย. 2025 และ 3) ภาครัฐจะสามารถทยอยปฏิรูปการ คลัง ทั้งด้านรายได้ รายจ่าย และวินัยการคลังอย่างค่อยเป็นค่อยไป แต่การปฏิรูปรายได้ อาจไม่สร้างรายได้มากพอที่จะ ทำให้แนวโน้มหนี้สาธารณะไม่ทะลุเพดาน 70% ได้ จึงมีความเป็นไปได้สูงมากที่จะเห็นรัฐบาลขยายเพดานหนี้สาธารณะ ไม่เกิน 5% เป็นการชั่วคราวก่อนหนี้จะแตะเพดานในไม่ช้า เพื่อเพิ่มพื้นที่การคลังที่เหลือน้อยลงมาก สำหรับรองรับความ ไม่แน่นอนในอนาคต

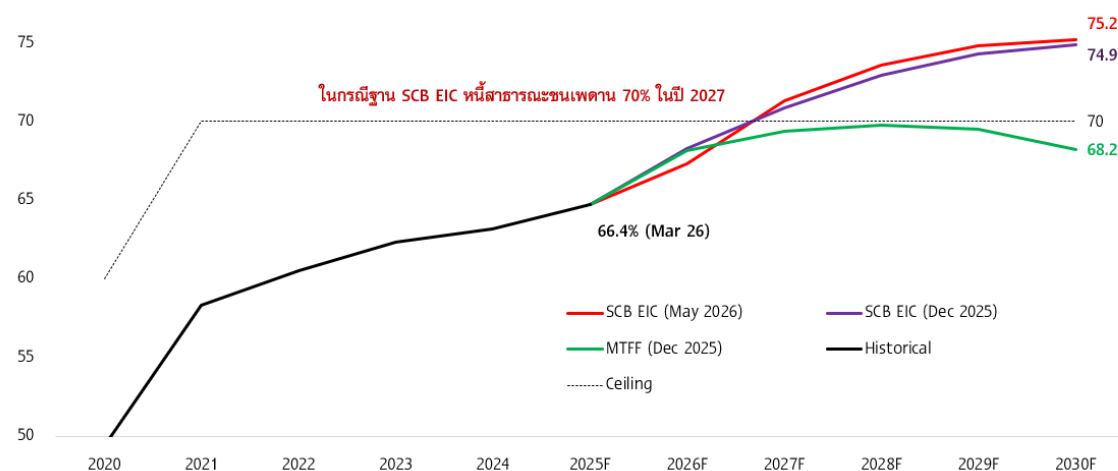
เสถียรภาพการคลังในระยะสั้นหลังออก พ.ร.ก. ฉบับนี้จะปรับแยลงบ้างแต่ไม่มากเพราะเงินเฟ้อสูงขึ้นช่วยดัน Nominal GDP ให้สูงขึ้น ทำให้หนี้สาธารณะอาจแตะเพดานในปี 2027 เร็วขึ้นกว่ามุมมองเดิมเพียงไม่กี่เดือน เนื่องจากสงครามในตะวันออกกลางมีแนวโน้มกดดันให้อัตราเงินเฟ้อในปี 2026 เร่งตัวขึ้นทะลุกรอบเงินเฟ้อ 1-3% มีส่วนช่วยให้สัดส่วนหนี้สาธารณะหลังออก พ.ร.ก. กู้เพิ่ม 4 แสนล้านบาท ต่อ Nominal GDP ใหม่มีแนวโน้มไม่ต่างจาก

เดิมมาก เสถียรภาพการคลังในระยะยาวยังน่าเป็นห่วง แต่แผนงานเปลี่ยนผ่านพลังงานจะลดความเสี่ยงการคลังในอนาคตได้บ้าง เนื่องจากแผนงานหรือโครงการเปลี่ยนผ่านด้านพลังงานจะทยอยปรับโครงสร้างประเทศไทย ให้ลดการพึ่งพาพลังงานนำเข้าได้มากขึ้นในระยะข้างหน้า ซึ่งจะเพิ่มความสามารถในการรองรับวิกฤตพลังงาน และลดความจำเป็นที่ต้องใช้มาตรการการคลังขนาดใหญ่เพื่อรองรับวิกฤตพลังงานในอนาคต นอกจากนี้ แผนงานที่ 2 นี้คาดว่าจะมีผลบวกยกศักยภาพเศรษฐกิจไทยในระยะยาวได้เล็กน้อย จึงจะช่วยลดสัดส่วนหนี้สาธารณะต่อ GDP ลงได้ในตัว

## รูปที่ 1 : SCB EIC ประเมินหนี้สาธารณะไทยจะยังทะลุเพดาน 70% ในปี 2027 หลังออก พ.ร.ก. กู้ 4 แสนล้านบาท

คาดการณ์หนี้สาธารณะของไทย โดย SCB EIC ณ พ.ค. 2026

หน่วย : % Nominal GDP, ปีงบประมาณ



ที่มา : การวิเคราะห์โดย SCB EIC จากข้อมูลของกระทรวงการคลัง และทำเนียบรัฐบาล

## การใช้เงินกู้ให้คุ้มค่าและมีประสิทธิภาพ เป็นหัวใจความสำเร็จของ พ.ร.ก. ฉบับนี้

การตัดสินใจออก พ.ร.ก. กู้เงิน 4 แสนล้านบาทเพิ่มเติมเพื่อเตรียมรับมือวิกฤตซ้อนวิกฤตในครั้งนี้ของรัฐบาล ทั้งความจำเป็นเร่งด่วนเข้าประคับประคองเศรษฐกิจและเร่งสร้างความมั่นคงด้านพลังงานของประเทศ เป็นการมองวิกฤตให้เป็นโอกาส ในการตั้งหลักลงทุนเพื่อเปลี่ยนผ่านด้านพลังงานครั้งสำคัญของประเทศ ภายใต้พื้นที่การคลังที่เหลือน้อยลงเต็มที่ ซึ่งรัฐบาลใช้เกือบหมดหน้าตักแล้ว จึงจำเป็นอย่างยิ่งที่จะต้องใช้เม็ดเงินให้เกิดประสิทธิภาพสูงสุด ลดการรั่วไหลให้เกิดความคุ้มค่าเงินสูงสุด และโปร่งใส

SCB EIC มีข้อเสนอแนะต่อการดำเนินแผนงานต่าง ๆ ภายใต้ พ.ร.ก. เงินกู้ 4 แสนล้านบาท สรุปได้ด้วย “4 ต้อง” ดังนี้

1. **ต้องใช้ตรงเป้า : สร้างระบบการตรวจสอบโปร่งใส ควบคุมการใช้จ่ายตรงตามแผนงานและเป้าหมาย** สร้างระบบติดตามการเบิกจ่ายและผลลัพธ์รายโครงการ เปิดเผยข้อมูลความคืบหน้าอย่างโปร่งใสให้สาธารณะเข้าถึงและร่วมติดตามความคุ้มค่าและการใช้จ่ายให้ตรงเป้าวัตถุประสงค์ ไม่เกิดการโอนเปลี่ยนแปลงแผนงานจากการเปลี่ยนผ่านพลังงานในระยะยาว เป็นการช่วยเหลือลดภาวะภาคประชาชนในระยะสั้น เช่นที่เคยเกิดขึ้นมาแล้วกับ พ.ร.ก. ให้อำนาจกระทรวงการคลังกู้เงินเพื่อแก้ไขปัญหาเยียวยา และฟื้นฟูเศรษฐกิจและสังคมที่ได้รับผลกระทบจากการระบาดของโรคติดเชื้อไวรัสโคโรนา 2019 พ.ศ. 2563 วงเงิน 1 ล้านล้านบาท ซึ่งวงเงินฟื้นฟูเศรษฐกิจและสังคมมีสัดส่วนเหลือแค่ 22.7% ของกรอบวงเงินรวม (ลดลงจากสัดส่วนเดิมระบุไว้ที่ 40%) ขณะที่กรอบวงเงินเพื่อช่วยเหลือเยียวยาประชาชนที่ได้รับผลกระทบจากโควิดกลับมีสัดส่วนมากขึ้นเป็น 70.9% (จากสัดส่วนเดิมระบุไว้ที่ 55.5%)

2. **ต้องดึงภาคเอกชนร่วมลงทุน :** เพื่อเพิ่มประสิทธิภาพการลงทุนรัฐ รัฐบาลอาจใช้เม็ดเงินจากแผนงานเพื่อการเปลี่ยนผ่าน วงเงินรวม 2 แสนล้านบาทบางส่วนร่วมลงทุนกับภาคเอกชน หรือดึงดูดการลงทุนที่เกี่ยวข้องกับเศรษฐกิจสีเขียวจากต่างประเทศ ซึ่งจะทำให้เกิด (Crowding-in Effect) ในโครงการที่ยกศักยภาพเศรษฐกิจระยะยาว ส่งผลให้เม็ดเงินลงทุนในประเทศรวมสูงขึ้นได้
3. **ต้องลดการพึ่งพาการนำเข้า** รัฐบาลอาจพิจารณากำหนดเงื่อนไขการใช้วัตถุดิบส่วนใหญ่ภายในประเทศอย่างค่อยเป็นค่อยไป เช่น การผลิตแบตเตอรี่สำหรับระบบกักเก็บพลังงาน (ESS) และยานยนต์ไฟฟ้า (EV) หรือการผลิตแผงโซลาร์เซลล์และอินเวอร์เตอร์ที่ต้องมีการถ่ายทอดเทคโนโลยี (Technology Transfer) จากเจ้าของเทคโนโลยีต่างชาติ เพื่อสร้างฐานการผลิตและความสามารถในการซ่อมบำรุงได้เองในประเทศ ลดความเสี่ยงในการพึ่งพาห่วงโซ่อุปทานจากต่างประเทศ
4. **ต้องใช้โอกาสนี้ปฏิรูปกฎระเบียบสร้างพลังงานหมุนเวียน :** โดยเฉพาะการปลดล็อกกติกาการซื้อขายไฟฟ้าแบบรวมศูนย์และเปลี่ยนผ่านสู่ตลาดเสรีที่แท้จริง
  - **Direct PPA & TPA (Third-Party Access) :** ให้ภาคเอกชนสามารถซื้อ-ขายไฟฟ้าได้โดยตรง โดยรัฐต้องใช้เงินกู้ส่วนนี้เพื่อปรับปรุงระบบควบคุมและบริหารโครงข่ายไฟฟ้าของ กฟผ./กฟน./กฟภ. ที่เดิมเป็นระบบซื้อ-ขายไฟฟ้าแบบผู้ซื้อรายเดียว (Enhanced Single Buyer) ให้สามารถรองรับการส่งผ่านไฟฟ้าสะอาดของเอกชนอย่างโปร่งใส มีการเก็บค่าธรรมเนียมการใช้สายส่ง (Wheeling Charge) ที่เป็นธรรมซึ่งจะเปลี่ยนบทบาทของการไฟฟ้าฯ จากการผูกขาดการขายไฟฟ้ามาเป็นผู้ให้บริการแพลตฟอร์ม (Platform Provider)
  - **Net-metering & Peer-to-Peer Trading :** เปลี่ยนภาคประชาชนจากผู้จ่ายค่าไฟมาเป็น "Prosumer" (ผู้ผลิตและผู้บริโภค) โดยปลดล็อกให้สามารถติดตั้งโซลาร์รูฟท็อปและนำไฟฟ้าที่เหลือใช้ไปขายเพื่อหักลบหน่วยไฟฟ้า (Net-metering) ซึ่งจะสร้างแรงจูงใจให้เกิดการติดตั้งโซลาร์รูฟท็อปอย่างมาก โดยที่รัฐไม่ต้องใช้เงินอุดหนุนรายหัว แต่ใช้เงินลงทุนในระบบหลังบ้านเพื่อความเสถียรแทน เช่น มิเตอร์ไฟฟ้าอัจฉริยะ ระบบควบคุมไฟฟ้าแบบ Real time และระบบตรวจสอบความต้องการไฟฟ้า (Demand response : DR system)

ท่ามกลางพื้นที่การคลังของไทยเหลือแคบลงไปอีก การกู้เงินผ่าน พ.ร.ก. 4 แสนล้านบาทครั้งนี้ควรเป็น “การใช้หน้าตักการคลังอย่างมีวินัย” มากกว่าการอัดฉีดกระตุ้นเศรษฐกิจแบบเดิม ความคุ้มค่าของ พ.ร.ก. ฉบับนี้จึงไม่ได้อยู่ที่ กู้วงเงินขนาดเท่าไร แต่อยู่ที่ว่าจะใช้เงินทุกบาทอย่างมีคุณภาพ เพื่อพยุงเศรษฐกิจระยะสั้นพร้อมกับวางรากฐานการเติบโตระยะยาว โดยไม่กระทบความเสี่ยงด้านเครดิตเรตติ้งประเทศได้อย่างไร ซึ่งต้องอาศัยกรอบการใช้จ่ายที่ชัดเจน โปร่งใส และยึดหลัก “5T” ตามที่รัฐบาลสื่อสารไว้ได้จริง ได้แก่ Targeted (มุ่งเป้าเยียวยา) Transition (เปลี่ยนผ่านโครงสร้างพลังงาน) Transform (ปฏิรูปเศรษฐกิจให้เข้มแข็ง) Transparency (เน้นความโปร่งใสใช้ดิจิทัลตรวจสอบได้) และ Together (ดึงเอกชนร่วมติดตามกลั่นกรองการใช้จ่าย) ซึ่งรัฐบาลประกาศใช้เป็นเข็มทิศของการใช้เงินกู้ครั้งนี้

**บทวิเคราะห์โดย... <https://www.scbeic.com/th/detail/product/Emergency-Decree-140526>**

Disclaimer: This article is made by The Siam Commercial Bank ("SCB") for the purpose of providing information and analysis only. Any information and analysis herein are collected and referred from public sources which may include economic information, marketing information or any reliable information prior to the date of this document. SCB makes no representation or warranty as to the accuracy, completeness and up-to-dateness of such information and SCB has no responsibility to verify or to proceed any action to make such information to be accurate, complete, and up-to-date in any respect. The information contained herein is not intended to provide legal, financial or tax advice or any other advice, and it shall not be relied or referred upon proceeding any transaction. In addition, SCB shall not be liable for any damages arising from the use of information contained herein in any respect

## ผู้เชี่ยวชาญวิเคราะห์

**วิษาล กุลาตี** (vishal.gulati@scb.co.th)

นักเศรษฐศาสตร์อาวุโส

**ณัฐนันท์ อภินันท์วัฒนกุล** (nattanan.apinunwattanakul@scb.co.th)

นักวิเคราะห์อาวุโส

**จิรวุฒิ อิ่มรัตน์** (jirawut.imrat@scb.co.th)

นักวิเคราะห์อาวุโส

## ศูนย์วิจัยเศรษฐกิจและธุรกิจ (SCB EIC)

**ดร. ยรรยง ไทยเจริญ**

ประธานเจ้าหน้าที่บริหาร สายงานวิจัยเศรษฐกิจและความยั่งยืน ศูนย์วิจัยเศรษฐกิจและธุรกิจ (SCB EIC)

### MACROECONOMICS RESEARCH

**ดร.ฐิติมา ชูเชิด**

ผู้อำนวยการอาวุโส ผู้บริหารฝ่ายวิจัยเศรษฐกิจมหภาค

**ดร.ปณิศจิรพันธ์ ศรีสิงห์**

นักเศรษฐศาสตร์อาวุโส

**นนท์ พงษ์ศิริ**

นักเศรษฐศาสตร์อาวุโส

**วิษาล กุลาตี**

นักเศรษฐศาสตร์อาวุโส

**กุศลสิน จารุชาติ**

นักเศรษฐศาสตร์

**ณัฐพงษ์ ตันติจิรานนท์**

นักเศรษฐศาสตร์

**ภักพล ตันติวิชัย**

นักเศรษฐศาสตร์

**ภาวัต แสงสัจย์**

นักเศรษฐศาสตร์

### INDUSTRY ANALYSIS

**ปราณีดา ศยามานนท์**

ผู้อำนวยการอาวุโส ผู้บริหารฝ่าย Industry Analysis

**โชติกา ชุ่มมี**

ผู้จัดการกลุ่มธุรกิจสินค้าเกษตรและอุตสาหกรรมผลิต

**ดร.กมลมาลย์ แจ่งล้อม**

นักวิเคราะห์อาวุโส

**กัญญารัตน์ กาญจนวิสุทธิ์**

นักวิเคราะห์อาวุโส

**ดร.เกียรติศักดิ์ คำสี**

นักวิเคราะห์อาวุโส

**ฐิตา เกกานนท์**

นักวิเคราะห์อาวุโส

**ณัฐนันท์ อภินันท์วัฒนกุล**

นักวิเคราะห์อาวุโส

**จิรวุฒิ อิ่มรัตน์**

นักวิเคราะห์อาวุโส

**เมษวัชรพงศ์ ทรงประเสริฐ**

นักวิเคราะห์อาวุโส

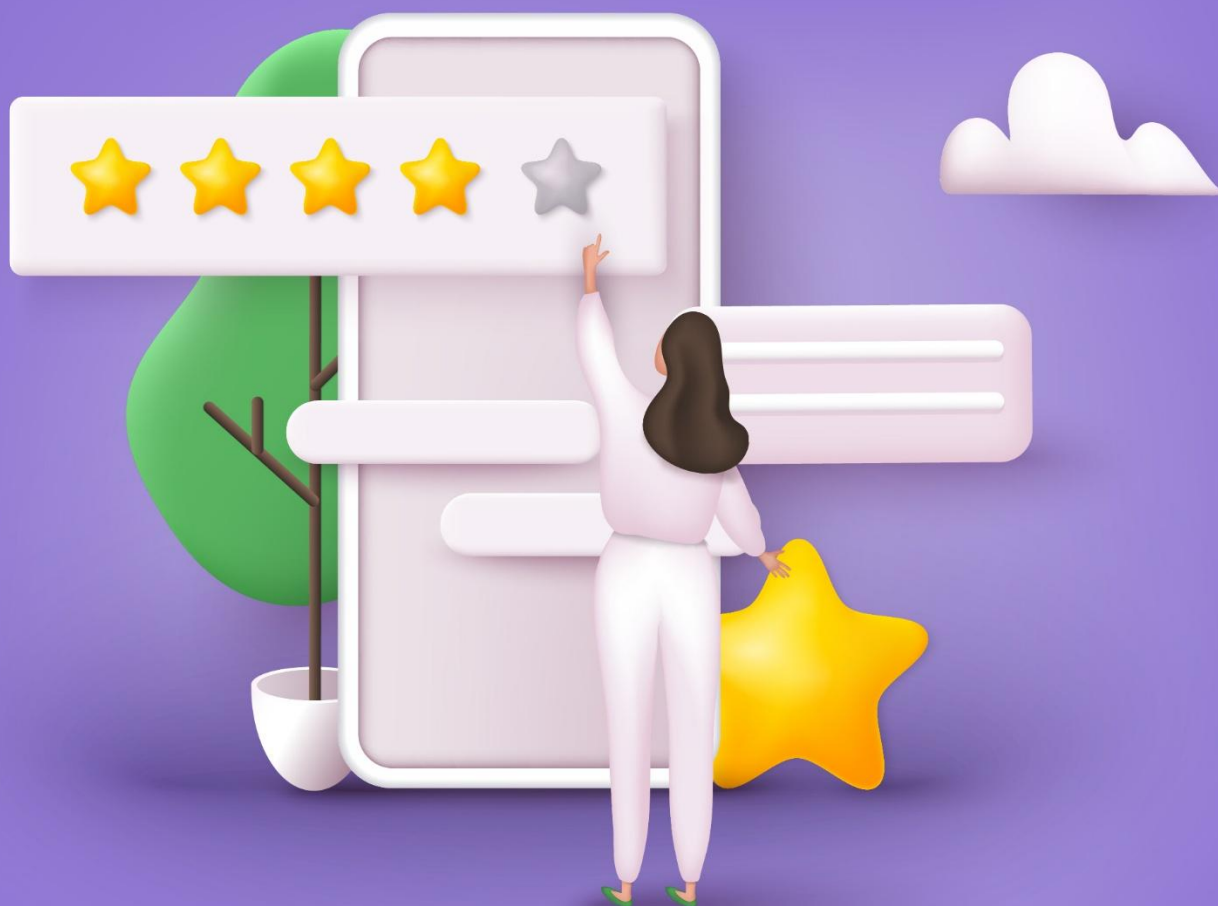


ท่านพึงพอใจต่อบทวิเคราะห์นี้เพียงใด?

# ความเห็นของท่าน สำคัญกับเรา

ร่วมตอบแบบสอบถาม 7 ข้อ  
เพื่อนำไปพัฒนาบทวิเคราะห์ของ  
SCB EIC ต่อไป

คลิกเพื่อทำ  
แบบสอบถาม



“Economic and business intelligence for effective decision making”



## ECONOMIC INTELLIGENCE CENTER

ศูนย์วิจัยเศรษฐกิจและธุรกิจ ธนาคารไทยพาณิชย์



เจาะลึก

สถานการณ์เศรษฐกิจ



เกาะติด

การเปลี่ยนแปลงที่ส่งผลกระทบต่อภาคธุรกิจ



อัปเดต

ประเด็นร้อนที่ไม่ควรพลาด



Stay connected

Find us at



@scbeic | 

[www.scbeic.com](http://www.scbeic.com)